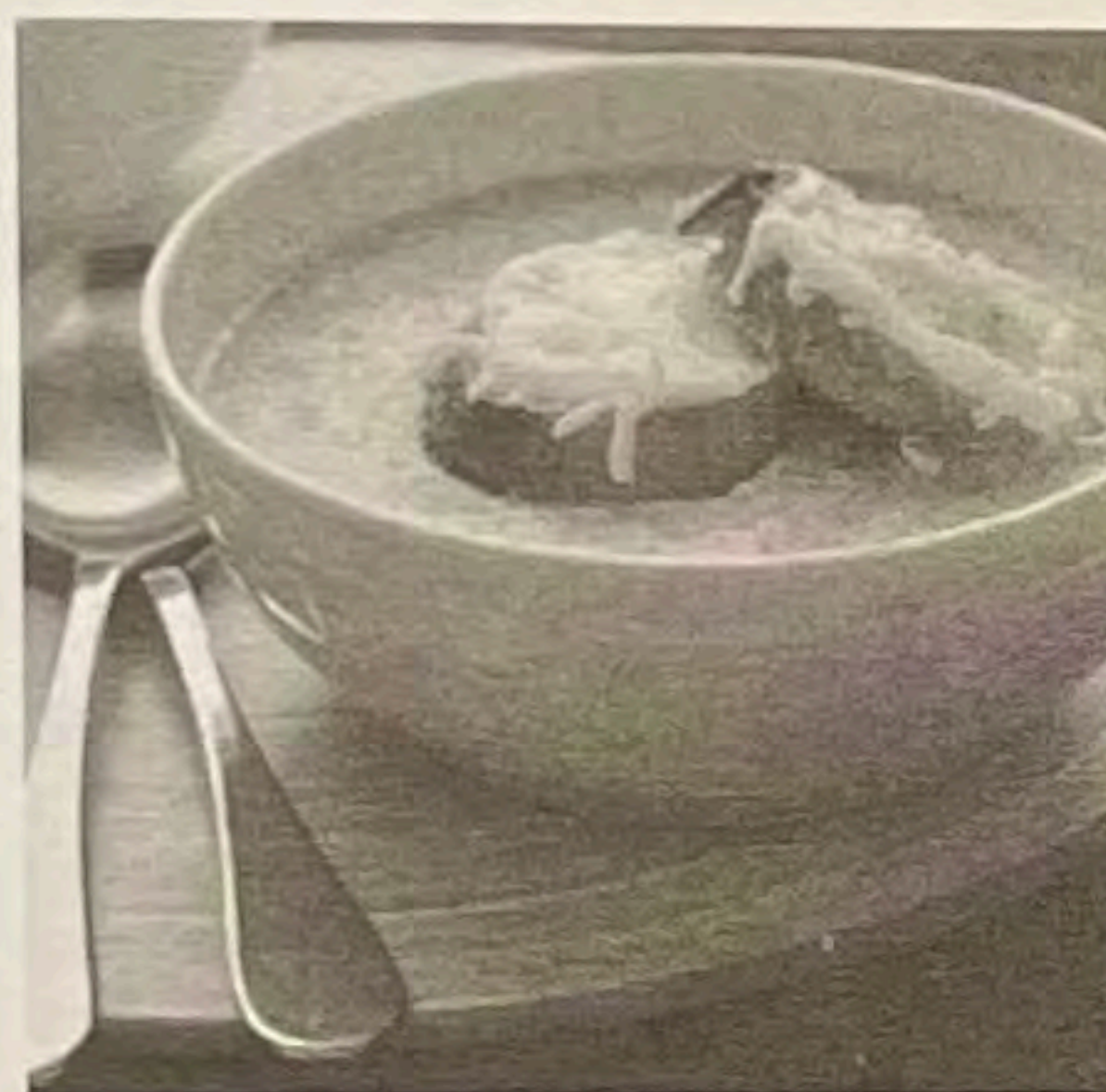


COOK 20

MWP 103

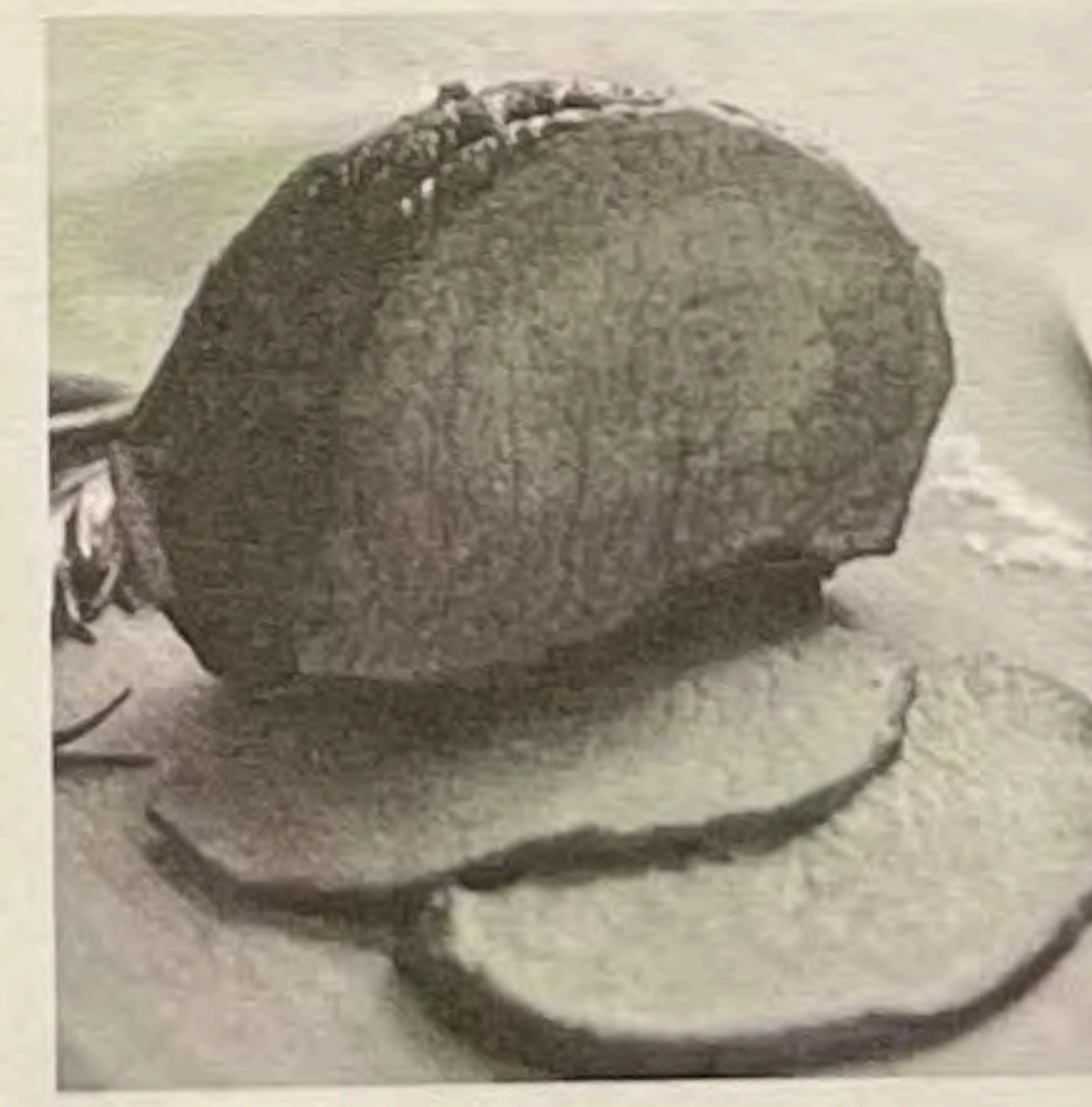
Gebrauchsanweisung
Instruction for use
Mode d'emploi
Gebruiksaanwijzing
Istruzioni per l'uso



Brugsanvisning
Bruksanvisning
Käyttöohje
Manual de utilização
Instrucciones para el uso



Οδηγίες χρήσης
Instrukcje użytkowania
Használati utasítás
Инструкция за използване
Інструкція з експлуатації



Návod k použití
Návod na použitie
Instrucțiuni de utilizare
Инструкция по эксплуатации
تعليمات وكيفية الاستعمال
Қолдану бойынша нұсқаулық

www.whirlpool.eu

Whirlpool

SENSING THE DIFFERENCE

UMGEBUNGSHINWEISE

- * Die Verpackung kann komplett recycelt werden, wie durch das Recyclingsymbol bestätigt wird. Beachten Sie die lokalen Entsorgungsvorschriften. Bewahren Sie potenziell gefährliche Verpackungsmaterialien (Plastikbeutel, Styropor usw.) außerhalb der Reichweite von Kindern auf.
- * Dieses Elektrogerät wurde entsprechend der EU-Richtlinie 2012/19/EG für Elektro- und Elektronik-Altgeräte (WEEE) gekennzeichnet. Indem Sie eine ordnungsgemäße Entsorgung dieses Gerätes gewährleisten, leisten Sie einen Beitrag zur Verhinderung potenziell negativer Auswirkungen auf die Umwelt und die menschliche Gesundheit, was andernfalls bei unsachgemäßem Umgang mit dem Altgerät die Folge sein könnte.
- * Das Symbol am Gerät oder in den dem Gerät mitgelieferten Dokumenten weist aus, dass dieses Elektrogerät nicht wie Hausmüll behandelt werden sollte. Stattdessen sollte es an einer Sammelstelle für Elektro- und Elektronik-Altgeräte zum Recyceln abgegeben werden.
- * Die Entsorgung muss entsprechend den lokalen Umweltvorschriften für Abfallbeseitigung erfolgen.
- * Für detaillierte Informationen über die Aufbereitung, die Rückgewinnung und das Recyceln dieses Gerätes wenden Sie sich bitte an Ihre Behörde vor Ort, Ihren Entsorgungsdienst für Hausmüll oder an das Ladengeschäft, in dem Sie das Gerät gekauft haben.
- * Vor dem Verschrotten müssen Sie die Netzleitung abschneiden, sodass das Elektrogerät nicht an den Netzstrom angeschlossen werden kann.



In Übereinstimmung mit IEC 60705:2010-04 und IEC 60350-1:2011-12

Die Internationale Elektrotechnische Kommission (IEC) entwickelte eine Norm für Vergleichstests der Heizleistung unterschiedlicher Mikrowellengeräte. Für diese Mikrowelle empfehlen wir Folgendes:

Test	Menge	Leistungsstufe	Ungefähre Zeit
Eierpudding (12.3.1)	750g	MAX	12 bis 13 Min.
Biskuitkuchen (12.3.2)	475 g	MAX	7 bis 8 Min.
Hackbraten (12.3.3)	900 g	MAX	15 bis 16 Min.
Hackfleisch auftauen (13.3)	500 g	Auftauen	19 bis 20,5 Min.
Kartoffelgratin (12.3.4)	1100 g	Kombiniert mit Grill	30 Min.

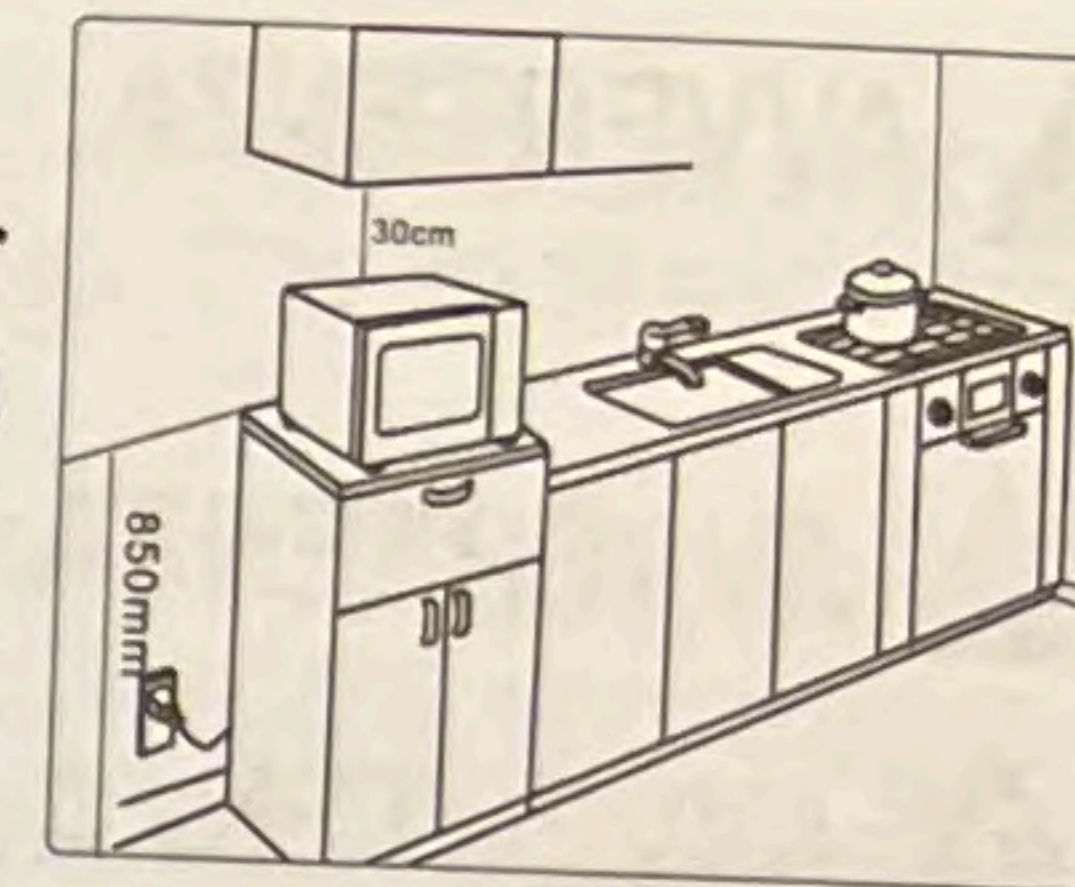
Technische Daten

Datenbeschreibung	MWP 103
Versorgungsspannung	230 - 240 V AC, 50 Hz
Nennleistungsaufnahme	1200 W
Grill	1000 W
Außenabmessungen (H x B x T)	262 x 452 x 378
Innenmaße (H x B x T)	210 x 315 x 329



PRIMA DEL COLLEGAMENTO

Installare il forno a microonde lontano da fonti di calore. Per consentire una ventilazione sufficiente, lasciare sopra il forno a microonde uno spazio di almeno 30 cm. Il microonde non deve essere collocato all'interno di un mobile. Questo forno a microonde non è progettato per essere disposto o utilizzato su una superficie di lavoro ad altezza inferiore a 850 mm dal pavimento.



- * Verificare che la tensione indicata sulla targhetta con le specifiche corrisponda alla tensione dell'abitazione.
- * Installare il forno a microonde su una superficie piana e stabile, in grado di sostenere il suo peso e quello degli utensili che vi vengono inseriti. Maneggiare con cura.
- * Assicurarsi che lo spazio libero al di sotto, al di sopra e intorno al forno a microonde consenta una circolazione d'aria adeguata.
- * Accertarsi che l'elettrodomestico non sia danneggiato. Verificare che lo sportello del forno a microonde si chiuda perfettamente e che la guarnizione interna non sia danneggiata. Vuotare il forno a microonde e pulire l'interno con un panno morbido e umido.
- * Il microonde deve essere poggiato alla parete.
- * Non accendere l'apparecchio se il cavo di alimentazione o la spina sono danneggiati, se non funziona correttamente o se è caduto ed è stato danneggiato. Non immergere il cavo di alimentazione o la spina nell'acqua. Tenere il cavo di alimentazione lontano da superfici calde. Potrebbero verificarsi scosse elettriche, incendi o altre situazioni pericolose.
- * Non usare prolunghe: Se il cavo d'alimentazione è troppo corto, richiedere a un elettricista, o ad altro tecnico qualificato, di installare una presa di corrente vicino all'elettrodomestico.

AVVERTENZA:

- * L'uso improprio della spina con messa a terra può provocare incendi o scariche elettriche.
- * Consultare un elettricista, o altro personale qualificato, se non si capiscono completamente le istruzioni per la messa a terra, oppure se si hanno dubbi sull'appropriata messa a terra del forno a microonde.
- * La messa a terra dell'apparecchio è obbligatoria. Il fabbricante declina qualsiasi responsabilità per eventuali danni a persone, animali o cose derivanti dalla mancata osservanza di questa norma.
- * I produttori non sono responsabili per problemi causati dall'inosservanza delle presenti istruzioni da parte dell'utente.

DOPO IL COLLEGAMENTO

- * Il forno a microonde può essere usato solo se lo sportello è ben chiuso.
- * Se installato vicino ad apparecchi radio, televisivi o antenne, il forno a microonde può causare interferenze.

IMPORTANTI ISTRUZIONI DI SICUREZZA

Leggere attentamente E Conservare Per Ulteriori Consultazioni

- * Se il materiale all'interno o all'esterno del forno a microonde dovesse prendere fuoco o se dovesse essere esalato del fumo, tenere chiuso lo sportello e spegnere il forno a microonde. Staccare la spina del cavo di alimentazione o interrompere l'alimentazione in corrispondenza del fusibile o del quadro elettrico interruttore di circuito.
- * Non lasciare il forno a microonde incustodito, specialmente quando si usano carta, plastica o altri materiali combustibili durante il processo di cottura. La carta potrebbe carbonizzarsi o bruciare e alcuni tipi di plastica potrebbero sciogliersi con il calore.

AVVERTENZA:

- * Se lo sportello o le guarnizioni dello sportello sono danneggiati, non utilizzare il forno finché non viene riparato da personale competente.

AVVERTENZA:

- * Quando si utilizza l'elettrodomestico in modalità di combinazione, i bambini devono utilizzare il forno solo con la supervisione di adulti a causa della temperatura generata.

AVVERTENZA: * Se non si è qualificati, è pericoloso effettuare operazioni di manutenzione o riparazione che comportino la rimozione di un pannello di copertura che protegge dall'esposizione alle microonde.

AVVERTENZA: * Liquidi e altri alimenti non devono essere riscaldati in contenitori sigillati in quanto potrebbero esplodere.

AVVERTENZA:

- * L'elettrodomestico e le sue parti accessibili diventano molto calde con l'utilizzo. Deve essere fatta molta attenzione ad evitare di toccare gli elementi caldi all'interno del forno a microonde.
- * I bambini di età inferiore a 8 anni devono essere tenuti a distanza a meno che non siano costantemente controllati.
- * L'uso previsto del forno a microonde è per riscaldare cibi e bevande. L'asciugatura di cibi o indumenti e il riscaldamento di cuscini termici, pantofole, spugne, panni umidi e oggetti simili può comportare il rischio di infortuni o incendi.
- * Questo elettrodomestico può essere utilizzato da bambini di età superiore a 8 anni e da soggetti con capacità fisiche, sensoriali o mentali ridotte o privi di esperienza e di conoscenze se controllati o hanno ricevuto istruzioni riguardo a come usare l'apparecchio in modo sicuro e comprendano i rischi a ciò connessi.
- * Operazioni di pulizia e di manutenzione da parte dell'utente non dovranno essere effettuate da bambini a meno che abbiano un'età superiore agli 8 anni e siano opportunamente controllati. Controllare i bambini e non consentire loro di giocare con questo apparecchio. Tenere l'elettrodomestico e il suo cavo fuori dalla portata dei bambini di età inferiore agli 8 anni.
- * Non usare il forno a microonde per cucinare o riscaldare uova intere, con o senza guscio, poiché potrebbero esplodere (anche dopo il processo di riscaldamento a microonde).

! Il forno non deve essere azionato utilizzando un temporizzatore esterno o un sistema di comando a distanza separato. Non lasciare il forno a microonde incustodito se si utilizza molto grasso o olio, poiché questi possono surriscaldarsi e costituire un rischio di incendio.

- * Non riscaldare o usare materiali infiammabili all'interno del forno a microonde o accanto ad esso. I vapori potrebbero causare pericoli d'incendio o esplosioni.
- * Non usare il forno a microonde per asciugare tessuti, carta, spezie, erbe, legno, fiori o altri materiali combustibili. Potrebbe insorgere un rischio di incendio.
- * Non usare sostanze chimiche corrosive o vapori all'interno di questo apparecchio. Questo tipo di forno a microonde è stato progettato per riscaldare o cuocere alimenti. Non deve essere usato per scopi industriali o di laboratorio.
- * Non appendere o collocare oggetti pesanti sullo sportello in quanto si potrebbero danneggiare l'apertura del forno a microonde e le cerniere. Non appendere oggetti alla maniglia.

GUIDA ALLA RICERCA GUASTI

Se il forno a microonde non funziona, effettuare i seguenti controlli prima di richiedere assistenza per evitare chiamate non necessarie che prevederebbero un addebito.

- * La spina è inserita correttamente nella presa a muro.
- * Lo sportello è chiuso correttamente.
- * Controllare i fusibili e accertarsi che ci sia corrente.
- * Controllare che il forno a microonde abbia una adeguata ventilazione.
- * Spegner il forno a microonde, attendere una decina di minuti, quindi riprovare a riavviare il forno a microonde.
- * Aprire e chiudere lo sportello prima di riprovare.

Questo serve ad evitare chiamate non necessarie per cui l'utente riceverà un addebito. Quando si chiama il servizio di assistenza, indicare sempre il numero di matricola e il modello del forno a microonde (vedere la targhetta). Per ulteriori informazioni, consultare il libretto della garanzia.

Il cavo di alimentazione deve essere sostituito con cavo originale, da personale specializzato disponibile tramite la rete di Centri di Assistenza Autorizzati. Il cavo di alimentazione deve essere sostituito solo da personale specializzato.

AVVERTENZA: * Gli interventi di assistenza devono essere esclusivamente effettuati da personale tecnico qualificato/autorizzato. Sugeriamo pertanto di non procedere alla rimozione dei pannelli di copertura del forno.

PRECAUZIONI

INDICAZIONI GENERALI

Questo elettrodomestico deve essere utilizzato solo per l'uso domestico e simili, tra cui:

- * Zone di cucina in negozi, uffici e altri ambienti di lavoro;
- * Agriturismi;
- * Da clienti in hotel, motel e altri ambienti residenziali;
- * Ambienti di tipo bed and breakfast.

Nessun altro uso è consentito (ad esempio, locale di riscaldamento).

- * Il microonde non deve essere usato senza cibo al suo interno. Questo tipo di utilizzo può danneggiare l'apparecchio.
- * Le aperture di ventilazione sul forno a microonde non devono essere coperte. L'ostruzione delle aperture di aspirazione o scarico dell'aria può causare danni al forno a microonde e compromettere i risultati di cottura.
- * Quando si utilizza il forno a microonde, inserire sempre al suo interno un bicchiere d'acqua. L'acqua assorbirà le microonde e il forno a microonde non verrà danneggiato. Non utilizzarlo con il microonde vuoto.
- * Non depositare o utilizzare questo apparecchio all'aperto.
- * Non usare questo forno vicino a lavandini, in seminterrati umidi, vicino a piscine o in contesti simili.
- * Non usare la cavità con lo scopo di riporre oggetti.
- * Togliere i laccetti in metallo dai sacchetti di carta o plastica prima di metterli in forno a microonde.
- * Non usare il forno a microonde per la frittura, in quanto la temperatura dell'olio non può essere controllata.
- * Per evitare di bruciarsi, usare sempre presine o guanti da forno a microonde prima di toccare i recipienti o le parti del forno a microonde.

LIQUIDI

Ad esempio bevande o acqua. Quando si riscaldano liquidi come acqua o bevande può accadere che la temperatura del liquido superi il punto di ebollizione senza la presenza di bollicine. Ciò potrebbe causare un traboccamento del liquido bollente.

Per prevenire questa eventualità, procedere come segue:

- * Evitare l'uso di contenitori a collo stretto.
- * Mescolare il liquido prima di collocare il contenitore nel forno a microonde.
- * Dopo il riscaldamento, lasciar riposare brevemente il liquido e mescolarlo nuovamente prima di estrarre il recipiente dal forno a microonde.

ATTENZIONE

Per evitare scottature o per ottenere una distribuzione più omogenea del calore, dopo aver riscaldato alimenti per bambino, vasetti di omogeneizzati o liquidi all'interno del biberon, controllare la temperatura prima di servire. Togliere il coperchio e la tettarella del biberon prima di riscaldare.

MANUTENZIONE E PULIZIA

- * La mancata esecuzione delle operazioni di pulizia periodiche può provocare deterioramenti della superficie, che possono influenzare negativamente la durata dell'apparecchio e causare situazioni di pericolo.
- * Procedere periodicamente con la pulizia interna ed esterna del forno a microonde per rimuovere tutti i residui di cibo, specialmente se durante il riscaldamento/cottura si sono verificati traboccamenti. Usare un panno con un detergente delicato o un panno carta con un prodotto spray per la pulizia dei vetri. Applicare il prodotto spray per la pulizia dei vetri su un panno carta.
- * Usare un panno soffice e umido con un detergente neutro per pulire le superfici interne, il fronte e il retro dello sportello e la sua apertura.
- * Per la pulizia del forno a microonde, non utilizzare apparecchi a vapore.
- * Il forno a microonde deve essere pulito regolarmente rimuovendo tutti i residui di cibo.
- * Ad intervalli regolari, specialmente se si sono verificati traboccamenti, rimuovere il piatto rotante e il relativo supporto e pulire la base del forno.
- * La pulizia è l'unica manutenzione generalmente necessaria. Deve essere effettuata con il forno staccato dalla rete elettrica.
- * Non spruzzare direttamente sul forno a microonde
- * Questo forno a microonde è stato progettato per utilizzare programmi di cottura con un adeguato contenitore direttamente in una cavità completamente piatta.
- * Non lasciare che si depositino attorno alla porta del forno grasso o particelle di cibo.
- * Il grill non necessita di alcuna pulizia perché il calore intenso brucia direttamente lo sporco.
- * Se la funzione Grill non è usata regolarmente, attivarla per 10 minuti una volta al mese per ridurre il rischio d'incendio.

ACCESSORI

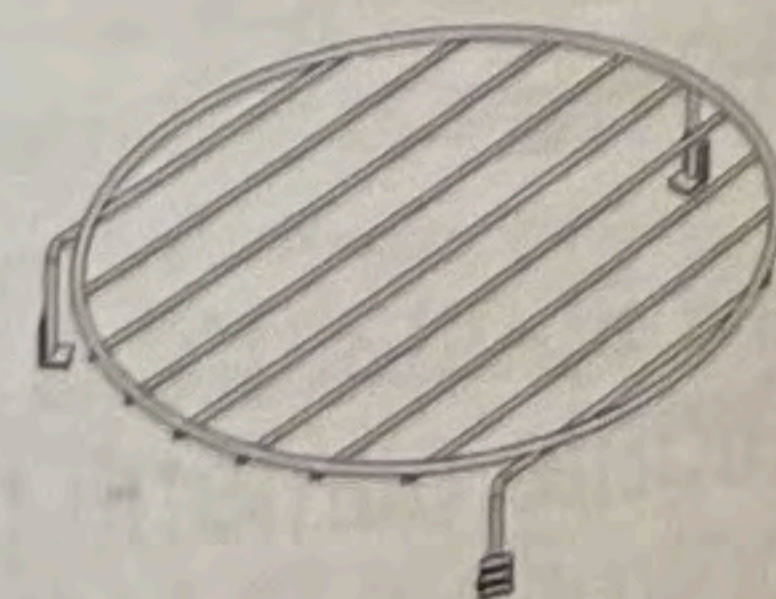
- * Ci sono diversi accessori disponibili sul mercato. Prima di acquistarli, accertarsi che siano idonei alla cottura a microonde.
- * I contenitori metallici per alimenti e bevande non sono ammessi durante la cottura a microonde.
- * Assicurarsi che gli utensili usati siano resistenti al calore del forno a microonde e che permettano il passaggio delle microonde.
- * Quando si introducono alimenti e accessori nel forno a microonde, accertarsi che non tocchino le pareti interne del forno.
- * Questa precauzione è particolarmente importante per gli accessori metallici o con componenti metallici.
- * Se gli accessori metallici vengono a contatto con le pareti interne mentre il forno a microonde è in funzione, si produrranno scintille e il forno a microonde ne risulterà danneggiato.
- * I contenitori metallici per alimenti e bevande non sono ammessi durante la cottura a microonde.
- * Per migliorare la cottura, si consiglia di collocare gli accessori al centro della cavità interna completamente piatta.



PIATTO ROTANTE DI VETRO

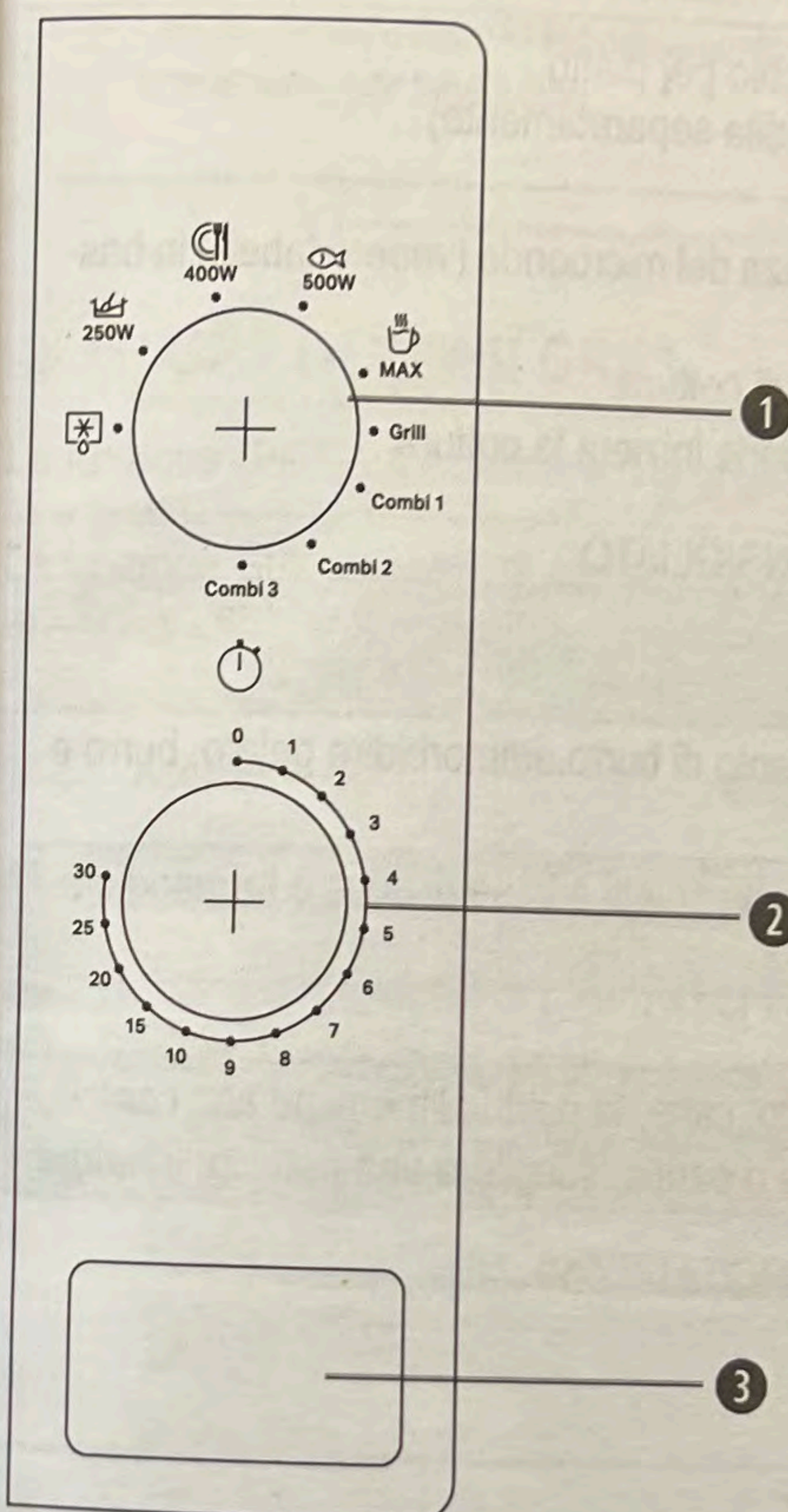


SUPPORTO DEL PIATTO ROTANTE



GRIGLIA DI COTTURA

PANNELLO COMANDI E DESCRIZIONE



- 1 Manopola della Potenza
Per selezionare varie funzioni di potenza del microonde o Grill.
- 2 Manopola del timer
Per impostare il tempo di cottura.
- 3 Pulsante di apertura dello sportello
Per aprire lo sportello premendo questo pulsante.

☐ SOSPENSIONE O INTERRUZIONE DELLA COTTURA

Per sospendere il processo di cottura:

Per controllare, aggiungere, mescolare o girare l'alimento, aprire lo sportello e il processo di cottura si interromperà automaticamente.

Per riprendere il processo di cottura:

Chiudendo lo sportello, il processo di cottura riprenderà da dove era stato interrotto.

Se non si desidera continuare la cottura: Rimuovere il cibo, chiudere lo sportello e ruotare la manopola del timer fino all'arresto.

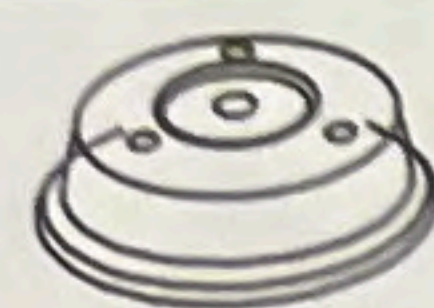
La riduzione o l'arresto di questo ciclo di raffreddamento programmato non avrà un impatto negativo sul funzionamento del prodotto.



MICROONDE

Per una cottura singola con la potenza del microonde, ruotare la manopola di potenza per selezionare un livello di potenza di cottura. Il tempo di cottura più lungo è 30 minuti.

Accessorio suggerito:



Coperchio per piatto (in vendita separatamente)

- 1 Ruotare la manopola di potenza per impostare la potenza del microonde (vedere tabella in basso).
- 2 Ruotare la manopola del timer per impostare il tempo di cottura.
- 3 Una volta impostati tempo e potenza, il forno a microonde inizierà la cottura.

POTENZA	USO CONSIGLIATO
125 W (SCONGELAMENTO)	Scongelamento.
250 W	Cottura a fuoco lento di stufati, scioglimento di burro, ammorbidire gelato, burro e formaggi.
400 W	Cottura più intensa di salse molto proteiche, piatti a base di uova e formaggio e cottura finale di piatti in umido.
500 W	Cottura di pesce, carne, verdura, ecc.
MAX. (700 W)	Riscaldamento di bevande, acqua, brodo, caffè, tè o altri alimenti ad alto contenuto di acqua. Se l'alimento contiene uova o panna, scegliere una potenza inferiore.



SCONGELAMENTO

Usare questa funzione per scongelare carne, pollo, pesce e verdure.

- 1 Ruotare la manopola di potenza per impostare la modalità Scongelamento.
- 2 Ruotare la manopola del timer per impostare il tempo di cottura.
- 3 Una volta impostati tempo e potenza, il forno a microonde inizierà il ciclo di scongelamento.

TIPO DI CIBO	PESO	USO CONSIGLIATO:
Carne	100g - 2000g	Carne macinata, cotolette, bistecche o arrostiti. Per ottenere i migliori risultati, dopo la cottura, lasciare riposare il cibo per almeno 5 minuti.
Verdure	100g - 1000g	Verdure tagliate grandi, medie e piccole. Per ottenere i migliori risultati, prima di servire, lasciare riposare il cibo per 3-5 minuti.
Pesce	100g - 2000g	Bistecche intere o filetti di pesce. Per ottenere i migliori risultati, lasciare riposare il cibo per 5-10 minuti.
Pollame	100g - 2000g	Pollo intero, spezzatino o filetti. Per ottenere i migliori risultati, dopo la cottura, lasciare riposare il cibo per 5-10 minuti.

Consigli e suggerimenti:

- Per ottenere i migliori risultati, si consiglia di effettuare lo scongelamento direttamente sul fondo della cavità.
- Se il cibo è più caldo rispetto alla temperatura di surgelazione (-18 °C), scegliere per il cibo un peso inferiore.
- Se il cibo è più freddo rispetto alla temperatura di surgelazione (-18 °C), scegliere per il cibo un peso superiore.
- Separare i pezzi man mano che iniziano a scongelarsi. Le porzioni separate si scongelano più rapidamente.
- Lasciar riposare dopo lo scongelamento migliora sempre il risultato poiché la temperatura si distribuirà uniformemente per tutto il cibo.



GRILL/COMBI GRILL

La funzione Grill/Combi Grill usa una griglia potente per rosolare i cibi, creando un effetto di grigliatura o gratin.

La funzione Grill consente di rosolare cibi come toast al formaggio, panini caldi, crocchette di patate, salsicce e verdure.

Accessori dedicati:



Griglia di cottura

- 1 Ruotare la manopola di potenza per impostare la modalità Grill/Combi.
- 2 Ruotare la manopola del timer per impostare il tempo di cottura.
- 3 Una volta impostati tempo di cottura e potenza, il forno a microonde inizierà la cottura.

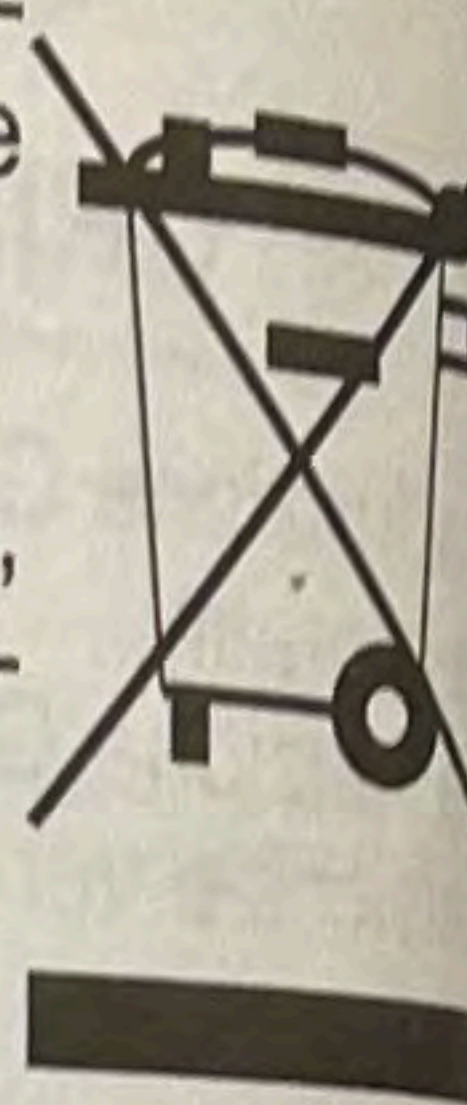
TIPO DI ALIMENTO	IMPOSTAZIONE	SUGGERIMENTI
TOAST AL FORMAGGIO	GRILL	DISPORRE sulla griglia di cottura.
HAMBURGER		DISPORRE sulla griglia di cottura. Mescolare a metà cottura.
CARNE	COMBI 1	DISPORRE il recipiente sul piatto rotante.
LASAGNE		DISPORRE il recipiente sul piatto rotante.
PESCE	COMBI 2	DISPORRE il recipiente sul piatto rotante.
POLLO		DISPORRE il recipiente sul piatto rotante.
VERDURE	COMBI 3	DISPORRE il recipiente sul piatto rotante.
GRATIN DI PATATE		DISPORRE il recipiente sul piatto rotante.

Consigli e suggerimenti:

- Per cibi quali toast al formaggio, bistecche e salsicce, usare la griglia.
- Accertarsi che gli utensili utilizzati con questa funzione siano resistenti al calore.
- Non usare utensili di plastica durante la grigliatura. Si squaglierebbero. Anche la carta o il legno sono sconsigliati.
- Evitare di toccare la griglia.
- È possibile cambiare il tempo di cottura anche a cottura iniziata.
- Per modificare la durata, ruotare la manopola del timer.

CONSIGLI PER LA SALVAGUARDIA DELL'AMBIENTE

- * Il materiale di imballaggio è riciclabile al 100% ed è contrassegnato dal simbolo corrispondente. Per lo smaltimento, seguire le normative locali. Il materiale di imballaggio (sacchetti di plastica, parti in polistirolo, ecc.) deve essere tenuto fuori dalla portata dei bambini, poiché può rappresentare una fonte di pericolo.
- * Questo apparecchio è contrassegnato in conformità alla direttiva europea 2012/19/UE sui rifiuti di apparecchiature elettriche ed elettroniche (RAEE). Assicurandosi che questo prodotto sia smaltito in modo corretto, l'utente contribuisce a prevenire i potenziali danni all'ambiente e alla salute.
- * Il simbolo sul prodotto o sulla documentazione di accompagnamento indica che questo apparecchio non deve essere trattato come rifiuto domestico. Deve invece essere consegnato presso un punto di raccolta predisposto per il riciclaggio delle apparecchiature elettriche ed elettroniche.
- * Lo smaltimento deve essere effettuato seguendo le normative locali in materia.
- * Per ulteriori informazioni sul trattamento, il recupero e il riciclaggio di questo prodotto, contattare l'ufficio locale competente, il servizio di raccolta dei rifiuti domestici o il negozio presso il quale il prodotto è stato acquistato.
- * Prima della rottamazione, rendere l'apparecchio inservibile tagliando il cavo elettrico.



In conformità alle IEC 60705-2010-04 e IEC 60350-1:2011-12

La Commissione Elettrotecnica Internazionale ha sviluppato una norma per il collaudo comparativo della prestazione di riscaldamento di diversi forni a microonde. Per questo forni a microonde si raccomanda quanto segue:

Prova	Quantità	Livello di potenza	Tempo appross.
Maionese 12.3.1	750g	MAX.	12-13 minuti
Sponge cake (Ciambella) 12.3.2	475 g	MAX.	7-8 minuti
Polpettone 12.3.3	900 g	MAX.	15-16 minuti
Scongelamento di carne macinata (13.3)	500 g	Scongelamento	19-20,5 minuti
Gratin di patate 12.3.4	1100 g	Grill combinato	30 minuti

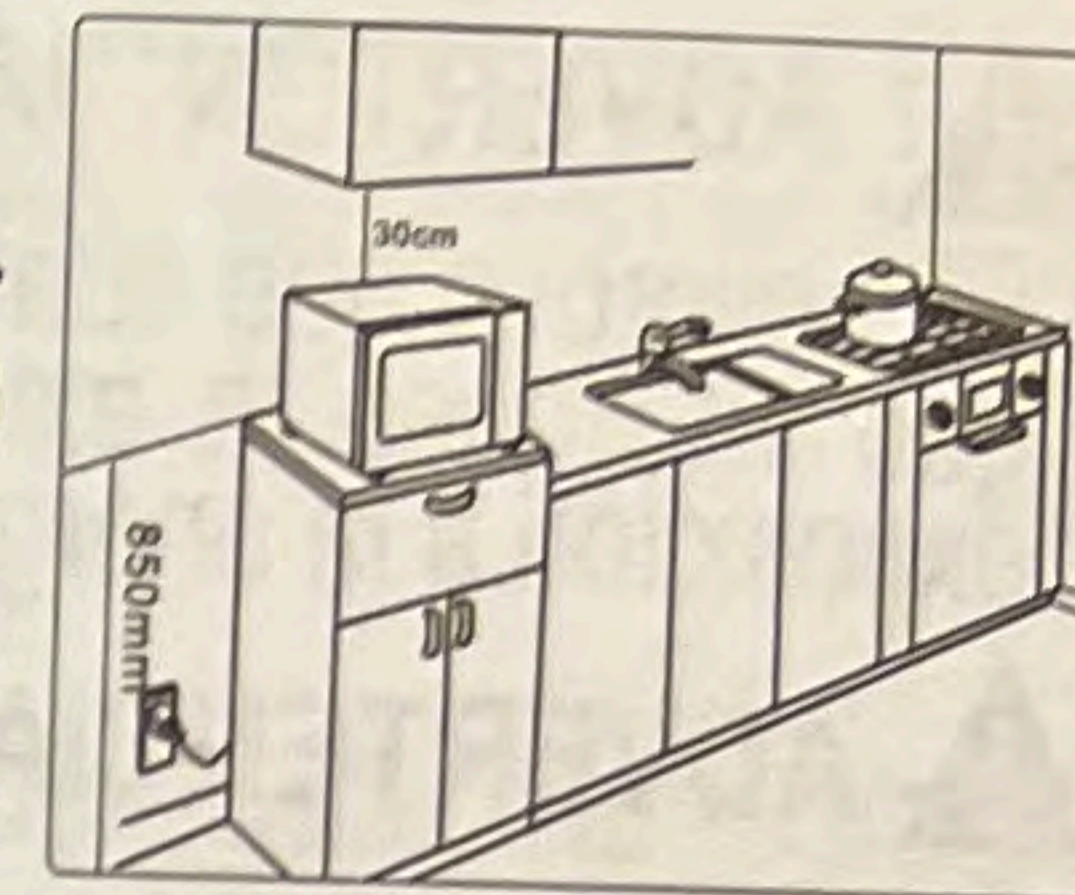
Specifiche tecniche

Descrizione dei dati	MWP 103
Tensione di alimentazione	230 - 240 V~50 Hz
Corrente in ingresso nominale	1200 W
Grill	1000 W
Dimensioni esterne (AxLxP)	262 x 452 x 378
Dimensioni interne (AxLxP)	210 x 315 x 329



Antes de conectar el horno

Coloque el horno microondas a una distancia suficiente del resto de fuentes de calor. Para una ventilación adecuada, deje un espacio de al menos 30 cm por encima del horno microondas. El horno microondas no se debe colocar dentro de un armario. Este horno microondas no está concebido para colocarlo o usarlo en una superficie de trabajo inferior a 850 mm por encima del suelo.



- * Compruebe que el voltaje de la placa de características se corresponde con el de la vivienda.
- * Instale el horno microondas en una superficie horizontal uniforme y estable que sea lo suficientemente fuerte para resistir el peso del horno microondas y de los utensilios que se coloquen dentro. Trátele con cuidado.
- * Compruebe que queda espacio vacío por debajo, por encima y alrededor del horno para permitir que circule el aire.
- * Compruebe que el aparato no ha sufrido daños. Compruebe que la puerta del horno microondas se cierra perfectamente sobre su soporte y que la junta interna de la puerta está en buenas condiciones. Vacíe el horno microondas y limpie su interior con un paño suave humedecido.
- * El horno microondas se debe colocar contra la pared.

! Antes de utilizar el microondas por primera vez, es recomendable quitar la película protectora del panel de control y la brida del cable de alimentación.

DESPUÉS DE CONECTAR EL HORNO

- * El horno microondas solo funciona si la puerta está correctamente cerrada.
- * Tanto una recepción insuficiente de televisión como las interferencias de las ondas de radio son síntomas de que el horno microondas está demasiado cerca de un televisor, una radio o una antena.

INSTRUCCIONES DE SEGURIDAD IMPORTANTES

Léalas atentamente y guárdelas para consultarlas más adelante si es necesario.

- * Si los materiales internos/externos del horno microondas se inflaman o desprenden humo, mantenga cerrada la puerta del horno microondas y apáguelo. Desconecte la fuente de alimentación o inhabilite la red de suministro eléctrico retirando el fusible o a través del cuadro de interruptores.
- * No deje el horno microondas sin vigilancia, en particular si en la cocción intervienen papel, plástico u otros materiales combustibles. El papel se puede carbonizar e incendiar y los plásticos se pueden derretir con el calor.

! ADVERTENCIA:

- * En caso de que la puerta o las juntas se encuentren dañadas, no utilice el horno microondas hasta que una persona calificada lo repare.

- * No utilice este aparato si el enchufe o el cable de alimentación están estropeados, si no funciona correctamente o si ha sufrido caídas u otros daños. No sumerja en agua el enchufe ni el cable de alimentación. Mantenga el cable alejado de superficies calientes. Podría producirse un cortocircuito, un incendio u otra avería.
- * No utilice un cable de extensión: Si el cable de alimentación es demasiado corto, solicite a un electricista o persona calificada la instalación de un tomacorriente cerca del dispositivo.

! ADVERTENCIA:

- * La utilización incorrecta del enchufe con conexión a tierra puede derivar en una descarga eléctrica.
- * Consulte a un electricista o persona calificada si no ha comprendido por completo las instrucciones de conexión a tierra o si existen dudas sobre si el horno microondas está conectado a tierra de forma correcta.
- * La conexión a tierra del aparato está estipulada por la ley. El fabricante declina toda responsabilidad respecto a las lesiones a personas o animales, o daños a la propiedad, que sean consecuencia del incumplimiento de estas normas.
- * Los fabricantes no se hacen responsables de cualquier daño que tenga su causa en la no observación de las instrucciones por parte del usuario.

! ADVERTENCIA:

- * Cuando el electrodoméstico se encuentre en modo combinado será necesario que un adulto supervise su uso por parte de niños, ya que el horno microondas puede generar altas temperaturas.

⚠ ADVERTENCIA:

* Es peligroso que cualquier otra persona realice operaciones y reparaciones técnicas que impliquen la extracción de las cubiertas que proporcionan protección ante la exposición a la energía de microondas.

⚠ ADVERTENCIA: * No caliente líquidos ni otros alimentos en recipientes cerrados, puesto que estos podrían explotar.

⚠ ADVERTENCIA:

* El aparato y las piezas a las que el usuario tiene acceso se calientan durante el uso. Evite tocar los elementos que haya calentado dentro del horno microondas.

* Los niños menores de 8 años deben permanecer alejados del horno, a menos que una persona responsable se haga cargo de su vigilancia continua.

* El horno se ha diseñado para calentar alimentos y bebidas. El secado de alimentos, ropa y el calentamiento de almohadillas térmicas, calcetines, esponjas, ropa húmeda o artículos similares podría acarrear el riesgo de lesiones, ignición o incendio.

* Este aparato es apto para el uso por niños mayores de 8 años, así como por personas con habilidades físicas, sensoriales o mentales limitadas, o carentes de experiencia, conocimientos, siempre y cuando una persona responsable se haga cargo de su vigilancia o reciban instrucciones en relación con el uso del aparato de un modo seguro y comprendan los riesgos que de él se derivan.

* Se prohíbe la limpieza y el mantenimiento del aparato a los niños, a menos que estos sean mayores de 8 años y una persona responsable se haga cargo de su vigilancia. Vigile a los niños para asegurarse de que no juegan con el aparato. Mantenga el aparato y su cable fuera del alcance de niños menores de 8 años.

* No utilice el horno microondas para calentar o cocer huevos enteros, con o sin cáscara, porque pueden explotar aunque haya finalizado el calentamiento.

⚠ Los aparatos no están diseñados para funcionar con un temporizador externo o un sistema de control remoto separado. No deje el horno microondas desatendido si utiliza grandes cantidades de grasa o aceite, ya que podría recalentarse y provocar un incendio!

* No caliente ni utilice materiales inflamables en el horno microondas ni cerca de él. Los gases pueden provocar incendios o explosiones.

* No utilice el horno microondas para secar tejidos, papel, especias, hierbas, madera, flores ni otros materiales combustibles. Podría producirse un incendio.

* No utilice productos químicos ni vaporizadores corrosivos en este aparato. Este horno microondas está específicamente diseñado para calentar y cocinar comida. No está ideado para el uso industrial o en laboratorios.

* No cuelgue ni coloque objetos pesados en la puerta, ya que esto podría dañar la apertura y las bisagras del horno microondas. No utilice el asa de la puerta para colgar cosas.

GUÍA PARA LA SOLUCIÓN DE PROBLEMAS

Si el horno microondas no funciona, no pida asistencia técnica antes de comprobar lo siguiente:

* El enchufe está insertado correctamente en la toma de corriente.

* La puerta está cerrada correctamente.

* Los fusibles no se han quemado y hay suministro de energía eléctrica.

* Compruebe que el horno microondas dispone de ventilación.

* Espere 10 minutos e intente utilizar el horno otra vez.

* Abra y cierre la puerta antes de utilizarlo nuevamente.

Estas comprobaciones evitan llamadas innecesarias que tendría que abonar.

Cuando solicite asistencia técnica, proporcione número de serie y el número de modelo del horno microondas (vea la etiqueta de servicio).

Si desea más información, consulte el folleto de la garantía.

Si fuera necesario sustituir el cable de alimentación, es preciso que sea el cable original. Solicítelo a nuestro centro de asistencia. Este cable solo debe sustituirlo un técnico cualificado.

⚠ ADVERTENCIA:

* La asistencia técnica solo debe llevarla a cabo un técnico cualificado. No extraiga ninguna de las cubiertas del horno.

PRECAUCIONES

GENERALES

Este dispositivo se ha diseñado para uso en hogares y otras aplicaciones similares, como por ejemplo:

* Cocinas para empleados en tiendas, oficinas y otros entornos laborales;

* Fincas;

* Hoteles, moteles y otros entornos residenciales para uso por parte de clientes;

* Entornos de tipo hostel u hospedería.

No deberá utilizar el horno microondas con ninguna otra finalidad (p. ej. para calentar una habitación).

* No ponga en marcha el aparato si no contiene alimentos. Es muy probable que el aparato se estropee.

* Las aberturas de ventilación del horno microondas no deben estar cubiertas. La obstrucción de la entrada de aire o de los conductos de ventilación puede estropear el horno microondas y afectar al cocinado.

* Siempre que pruebe el funcionamiento del horno microondas, coloque un vaso de agua en su interior. El agua absorberá la energía de las microondas y el electrodoméstico no se estropeará. Nunca utilice el producto con la unidad vacía.

* No almacene ni utilice el aparato en el exterior de la vivienda.

* No lo utilice cerca del fregadero ni en lugares húmedos o próximos a piscinas o zonas similares.

* No utilice su interior como despensa.

* Retire las cintas de cierre de las bolsas de plástico o de papel antes de colocar una bolsa en el horno microondas.

* No utilice el horno microondas para freír, ya que la temperatura del aceite no puede controlarse.

* Utilice guantes o salvamanteles termorresistentes para evitar quemaduras al tocar los recipientes, los componentes del horno microondas y las ollas tras la cocción.

LÍQUIDOS

Por ejemplo, bebidas o agua. En el microondas, los líquidos pueden calentarse a una temperatura superior al punto de ebullición sin que apenas aparezcan burbujas. Y esto podría provocar un repentino desbordamiento de líquido caliente.

Para evitar esa posibilidad, siga estos pasos:

* Evite el uso de recipientes de cuello estrecho y laterales rectos.

* Agite el líquido antes de colocar el recipiente en el horno microondas.

* Cuando se termine de calentar, déjelo reposar unos segundos y vuelva a remover el líquido antes de retirar el recipiente del horno microondas.

CUIDADO

Cuando caliente alimentos infantiles en biberones o tarros, no olvide removerlos y comprobar su temperatura antes de servirlos. Así se asegurará la distribución homogénea del calor y evitará el riesgo de quemaduras.

MANTENIMIENTO Y LIMPIEZA

- * Si no mantiene limpio el horno microondas se puede deteriorar la superficie, lo cual podría afectar negativamente a la vida útil del aparato y provocar una situación de peligro.
- * No utilice estropajos metálicos, limpiadores abrasivos, estropajos de acero, paños ásperos u otros productos que puedan estropear el panel de mandos y las superficies internas y externas del horno microondas. Utilice un paño empapado en detergente suave o una toalla de papel con vaporizador de líquido limpiacristales. Aplique el limpiador sobre el papel.
- * Utilice un paño suave humedecido con un detergente suave para limpiar las superficies interiores, así como el frontal, la parte posterior y el marco de la puerta.
- * No utilice aparatos de limpieza por vapor en el horno de microondas.
- * Es preciso limpiar el horno microondas periódicamente y eliminar los restos de alimentos que puedan quedar.
- * De forma periódica, especialmente si se han derramado líquidos, retire el plato giratorio, el soporte del plato giratorio y limpie la base del horno.
- * La limpieza es la única operación de mantenimiento requerida habitualmente. Debe efectuarse con el horno microondas desconectado.
- * Nunca pulverice directamente sobre el horno microondas.
- * Este horno microondas se ha diseñado para cocinar mediante de ciclos de cocción con recipientes adecuados colocados directamente sobre una cavidad completamente plana.
- * No permita que se acumule grasa ni otras partículas en la puerta.
- * El gratinador no necesita limpieza ya que las altas temperaturas queman las salpicaduras.
- * Si no utiliza habitualmente la función de grill, déjelo funcionando durante 10 minutos una vez al mes para quemar las salpicaduras y reducir el riesgo de incendio.

ACCESORIOS

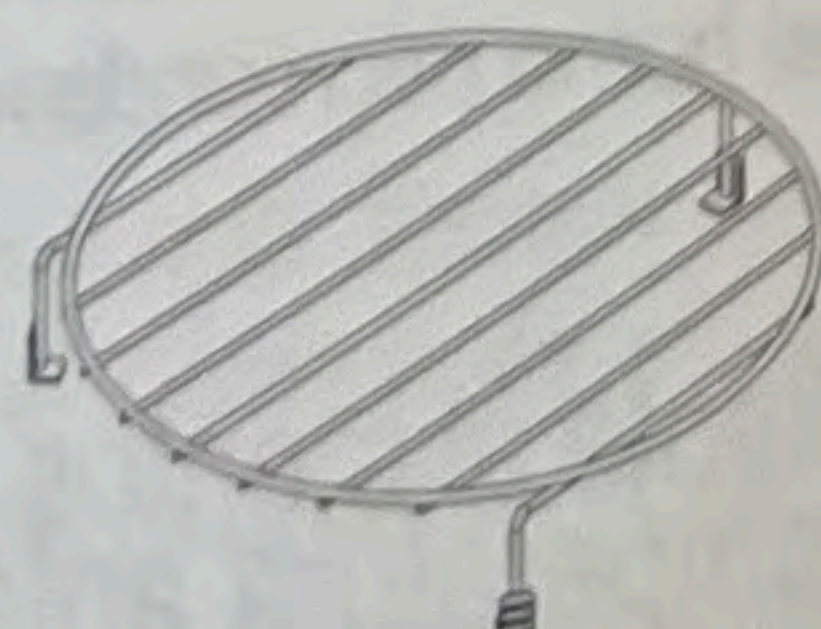
- * En el mercado hay varios accesorios disponibles. Antes de adquirirlos, asegúrese de que son adecuados para el uso con microondas.
- * No se puede usar recipientes metálicos de comida y bebida durante el cocinado en el microondas.
- * Asegúrese de que los utensilios que emplea son aptos para hornos microondas y dejan pasar las microondas antes de empezar a cocinar.
- * Cuando introduzca alimentos y accesorios en el horno microondas, asegúrese de que no entran en contacto con las paredes internas del electrodoméstico.
- * Esto es muy importante, especialmente cuando se trata de accesorios de metal o con partes metálicas.
- * Si los accesorios que contienen metal entran en contacto con las paredes internas del horno microondas mientras está funcionando, se producirán chispas y el electrodoméstico se estropeará.
- * No se puede usar recipientes metálicos de comida y bebida durante el cocinado en el microondas.
- * Para mejorar el rendimiento de la cocción, se recomienda que coloque los accesorios en el centro de la cavidad interna y totalmente plana.



PLATO GIRATORIO DE CRISTAL

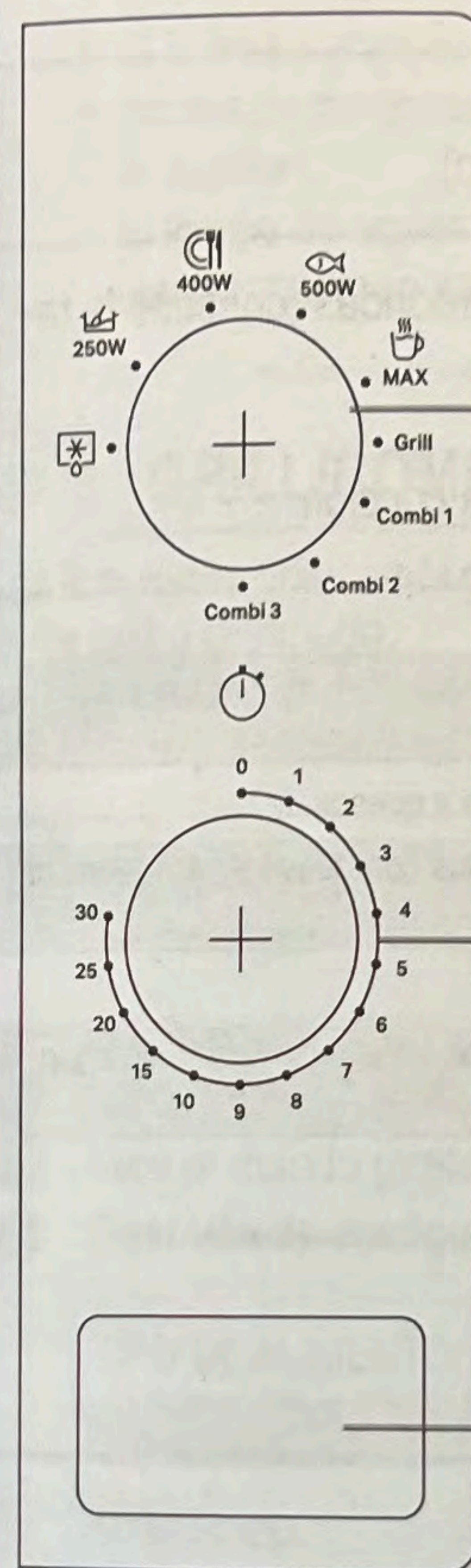


SOPORTE DEL PLATO GIRATORIO



REJILLA

PANEL DE MANDOS DESCRIPCIÓN



- 1** Mando giratorio Potencia
Permite seleccionar diferentes valores de potencia de microondas para las funciones Grill.
- 2** Mando giratorio Tiempo
Permite establecer el tiempo de cocción.
- 3** Pulsador para abrir la puerta
Permite abrir la puerta pulsando este botón.

PAUSA O INTERRUPCIÓN DE LA COCCIÓN

Para detener el proceso de cocinado:

Si desea comprobar, dar la vuelta o remover la comida, así como añadir alimentos, puede interrumpir el proceso de cocinado abriendo la puerta.

Para continuar cocinando:

Cierre la puerta; el proceso de cocinado continuará desde donde se interrumpió.

Si no desea continuar cocinando, puede: Retire la comida, cierre la puerta y gire el mando giratorio de tiempo para detenerlo.

Reducir o detener el ciclo de enfriado programado no tendrá ningún impacto negativo en el funcionamiento del producto.

MANTENIMIENTO Y LIMPIEZA

- * Si no mantiene limpio el horno microondas se puede deteriorar la superficie, lo cual podría afectar negativamente a la vida útil del aparato y provocar una situación de peligro.
- * No utilice estropajos metálicos, limpiadores abrasivos, estropajos de acero, paños ásperos u otros productos que puedan estropear el panel de mandos y las superficies internas y externas del horno microondas. Utilice un paño empapado en detergente suave o una toalla de papel con vaporizador de líquido limpiacristales. Aplique el limpiador sobre el papel.
- * Utilice un paño suave humedecido con un detergente suave para limpiar las superficies interiores, así como el frontal, la parte posterior y el marco de la puerta.
- * No utilice aparatos de limpieza por vapor en el horno de microondas.
- * Es preciso limpiar el horno microondas periódicamente y eliminar los restos de alimentos que puedan quedar.
- * De forma periódica, especialmente si se han derramado líquidos, retire el plato giratorio, el soporte del plato giratorio y limpie la base del horno.
- * La limpieza es la única operación de mantenimiento requerida habitualmente. Debe efectuarse con el horno microondas desconectado.
- * Nunca pulverice directamente sobre el horno microondas.
- * Este horno microondas se ha diseñado para cocinar mediante de ciclos de cocción con recipientes adecuados colocados directamente sobre una cavidad completamente plana.
- * No permita que se acumule grasa ni otras partículas en la puerta.
- * El gratinador no necesita limpieza ya que las altas temperaturas queman las salpicaduras.
- * Si no utiliza habitualmente la función de grill, déjelo funcionando durante 10 minutos una vez al mes para quemar las salpicaduras y reducir el riesgo de incendio.

ACCESORIOS

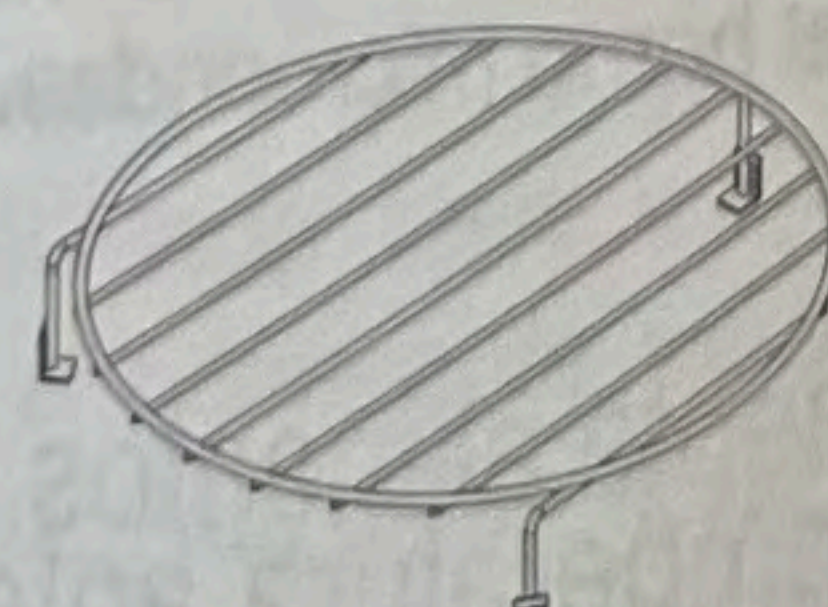
- * En el mercado hay varios accesorios disponibles. Antes de adquirirlos, asegúrese de que son adecuados para el uso con microondas.
- * No se puede usar recipientes metálicos de comida y bebida durante el cocinado en el microondas.
- * Asegúrese de que los utensilios que emplea son aptos para hornos microondas y dejan pasar las microondas antes de empezar a cocinar.
- * Cuando introduzca alimentos y accesorios en el horno microondas, asegúrese de que no entran en contacto con las paredes internas del electrodoméstico.
- * Esto es muy importante, especialmente cuando se trata de accesorios de metal o con partes metálicas.
- * Si los accesorios que contienen metal entran en contacto con las paredes internas del horno microondas mientras está funcionando, se producirán chispas y el electrodoméstico se estropeará.
- * No se puede usar recipientes metálicos de comida y bebida durante el cocinado en el microondas.
- * Para mejorar el rendimiento de la cocción, se recomienda que coloque los accesorios en el centro de la cavidad interna y totalmente plana.



PLATO GIRATORIO DE CRISTAL

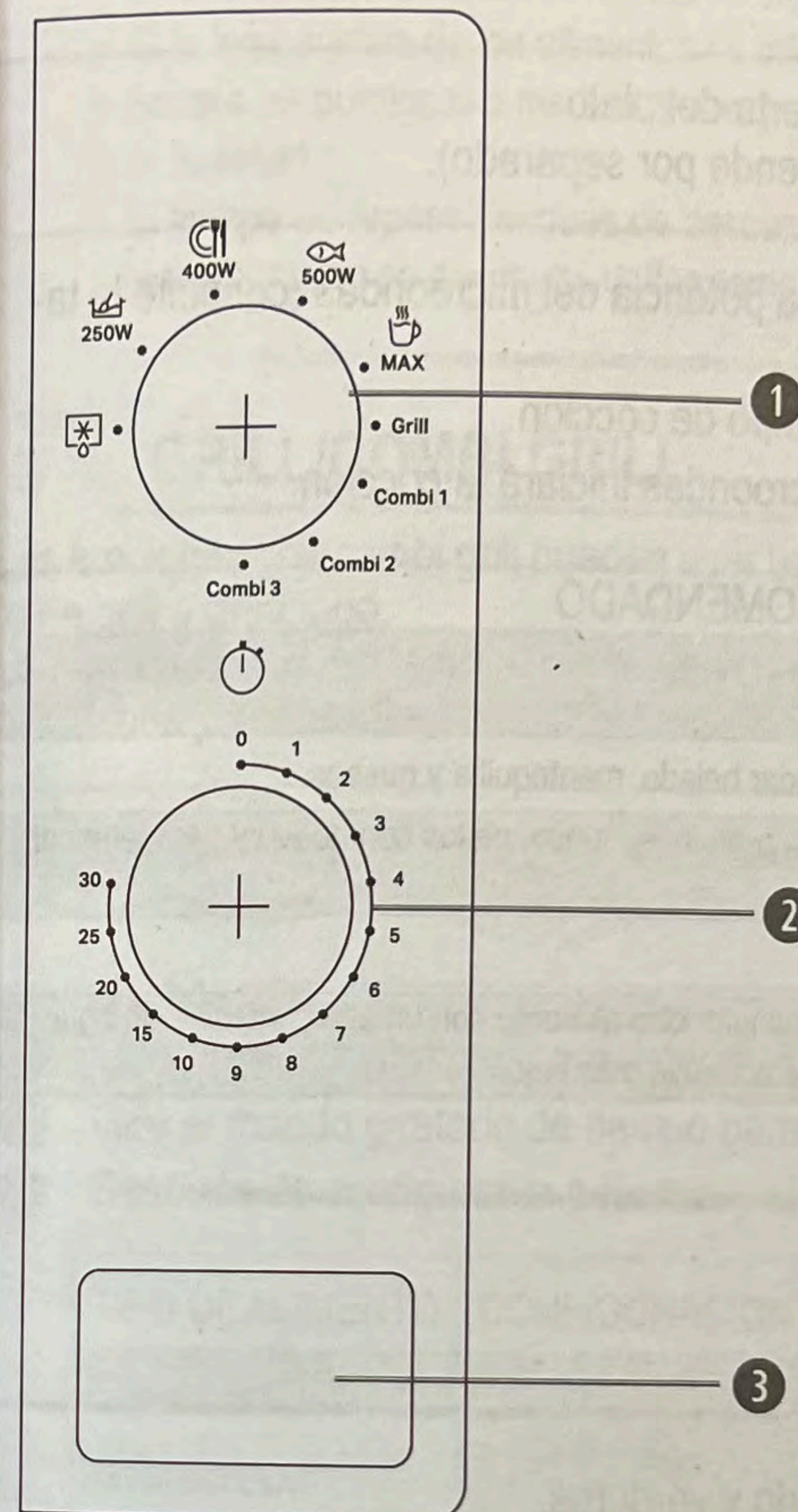


SOPORTE DEL PLATO GIRATORIO



REJILLA

PANEL DE MANDOS DESCRIPCIÓN



- 1** Mando giratorio Potencia
Permite seleccionar diferentes valores de potencia de microondas para las funciones Grill.
- 2** Mando giratorio Tiempo
Permite establecer el tiempo de cocción.
- 3** Pulsador para abrir la puerta
Permite abrir la puerta pulsando este botón.

PAUSA O INTERRUPCIÓN DE LA COCCIÓN

Para detener el proceso de cocinado:

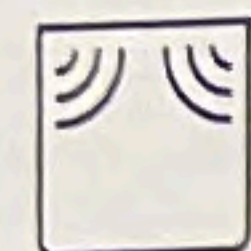
Si desea comprobar, dar la vuelta o remover la comida, así como añadir alimentos, puede interrumpir el proceso de cocinado abriendo la puerta.

Para continuar cocinando:

Cierre la puerta; el proceso de cocinado continuará desde donde se interrumpió.

Si no desea continuar cocinando, puede: Retire la comida, cierre la puerta y gire el mando giratorio de tiempo para detenerlo.

Reducir o detener el ciclo de enfriado programado no tendrá ningún impacto negativo en el funcionamiento del producto.



MICROONDAS

Para cocinar con la potencia del microondas individualmente, gire el mando giratorio de potencia para seleccionar un nivel de potencia de cocción. El tiempo de cocción máximo es de 30 minutos.

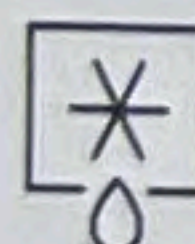
Accesorio sugerido:



Cubierta del plato (se vende por separado).

- 1 Gire el mando giratorio de potencia para configurar la potencia del microondas (consulte la tabla que se presenta a continuación).
- 2 Gire el mando giratorio de tiempo para ajustar el tiempo de cocción.
- 3 Después de configurar la potencia y el tiempo, el microondas iniciará la cocción.

POTENCIA	USO RECOMENDADO
125 W (DESCONGELACIÓN)	Descongelación.
250 W	Cocinado lento de guisos, fundir mantequilla, ablandar helado, mantequilla y quesos.
400 W	Cocción más delicada, como salsas de alto valor en proteínas, queso, platos con huevo y para terminar de cocinar guisos.
500 W	Cocción de pescado, carne, verduras, etc.
MAX (Max.) (700 W)	Para recalentar bebidas, agua, sopas, café, té o cualquier otro alimento con un alto contenido de agua. Si el alimento contiene huevo o crema elija un nivel de potencia más bajo.



DESCONGELACIÓN

Esta función sirve para descongelar carne, aves, pescado y verduras.

- 1 Gire el mando giratorio de potencia en el modo Descongelación.
- 2 Gire el mando giratorio de tiempo para ajustar el tiempo de cocción.
- 3 Después de configurar la potencia y el tiempo, el microondas iniciará el ciclo de descongelación.

TIPO DE ALIMENTO	PESO	USO RECOMENDADO
 Carne	100g - 2000g	Carne picada, chuletas, filetes o asados. Después de la cocción, deje que la carne repose durante por lo menos minutos para obtener mejores resultados.
 Verduras	100g - 1000g	Verduras cortadas grandes, medianas, pequeñas. Antes de servir, deje que el alimento repose durante 3-5 minutos para obtener mejores resultados.
 Pescado	100g - 2000g	Pescado entero o en filetes. Deje que los alimentos reposen durante 5-10 minutos para obtener mejores resultados.
 Aves	100g - 2000g	Pollo entero, en piezas o filetes. Después de la cocción, deje que el alimento repose durante por lo menos 5-10 minutos para obtener los mejores resultados.

Consejos y sugerencias:

- Para obtener un resultado mejor, le recomendamos realizar la descongelación directamente en parte inferior de la cavidad.
- Si la temperatura de los alimentos es superior a la del congelador (-18 °C), elija un peso inferior al real.
- Si la temperatura de los alimentos es inferior a la del congelador (-18 °C), elija un peso superior al real.
- Separe las porciones a medida que vayan descongelándose. Los trozos sueltos se descongelan con mayor facilidad.
- El tiempo de reposo después de descongelar siempre mejora el resultado dado que, partir de entonces, la temperatura se distribuirá uniformemente por todo el alimento.

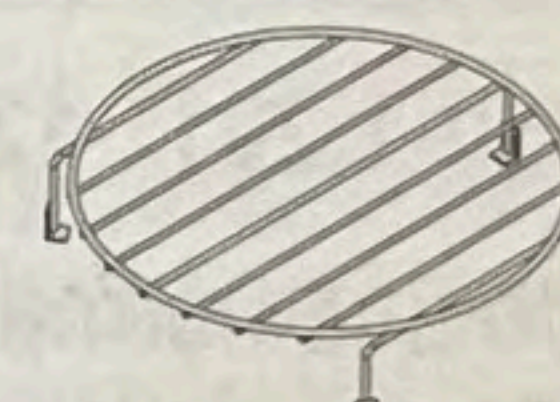


GRILL/COMBI GRILL

Las funciones grill/combi grill pueden usar un poderoso Grill para dorar los alimentos, creando un efecto de grill o gratinado.

La función Grill permite dorar alimentos como tostadas de queso, sándwiches, croquetas de patatas, salchichas y verduras.

Accesorio dedicado:



Rejilla

- 1 Gire el mando giratorio de potencia para ajustar los modos Grill/Combi.
- 2 Gire el mando giratorio de tiempo para ajustar el tiempo de cocción.
- 3 Después de configurar la potencia y el tiempo de cocción, el microondas iniciará la cocción.

TIPO DE ALIMENTO	CONFIGURACIÓN DE	CONSEJOS
TOSTADA DE QUESO	GRILL	COLOCAR en la rejilla
HAMBURGUESA		COLOCAR en la rejilla. Dé vuelta a mitad del proceso de cocción.
CARNE	COMBINADO 1	COLOQUE el recipiente en el plato giratorio.
LASAÑA		COLOQUE el recipiente en el plato giratorio.
PESCADO	COMBINADO 2	COLOQUE el recipiente en el plato giratorio.
POLLO		COLOQUE el recipiente en el plato giratorio.
VERDURAS	COMBINADO 3	COLOQUE el recipiente en el plato giratorio.
PATATAS GRATINADAS		COLOQUE el recipiente en el plato giratorio.

Consejos y sugerencias:

- Coloque los alimentos como queso, tostadas, filetes y salchichas en la parrilla.
- Asegúrese de que los utensilios empleados son resistentes al calor antes de utilizarlos con esta función.
- No emplee utensilios plásticos con el gratinador. Se derretirían. Los objetos de madera o cartón tampoco son adecuados.
- Tenga mucho cuidado y no toque el área del grill.
- Es posible cambiar el tiempo de duración incluso después de que el proceso de cocinado se haya iniciado.
- Para cambiar el tiempo de duración, gire el mando giratorio de tiempo.