

MANUALE D'USO

Split Air Conditioner

MODELLI

PRK-WI-09S

PRK-WI-12S

PRK-WI-18S

PRK-WI-24S

PRK-WI-M07S

PRK-WI-M09S

PRK-WI-M12S

PRK-WI-M18S

PRK-WI-M24S

*Il design e le specifiche sono soggette a modifiche senza preavviso, per miglioramento del prodotto.
Consultare la filiale di vendita o il produttore per i dettagli*

PARKAIR Srl

VIA PETRELLA, 4/C – 20090 TREZZANO SUL NAVIGLIO (MI)

Web: www.parkair.it

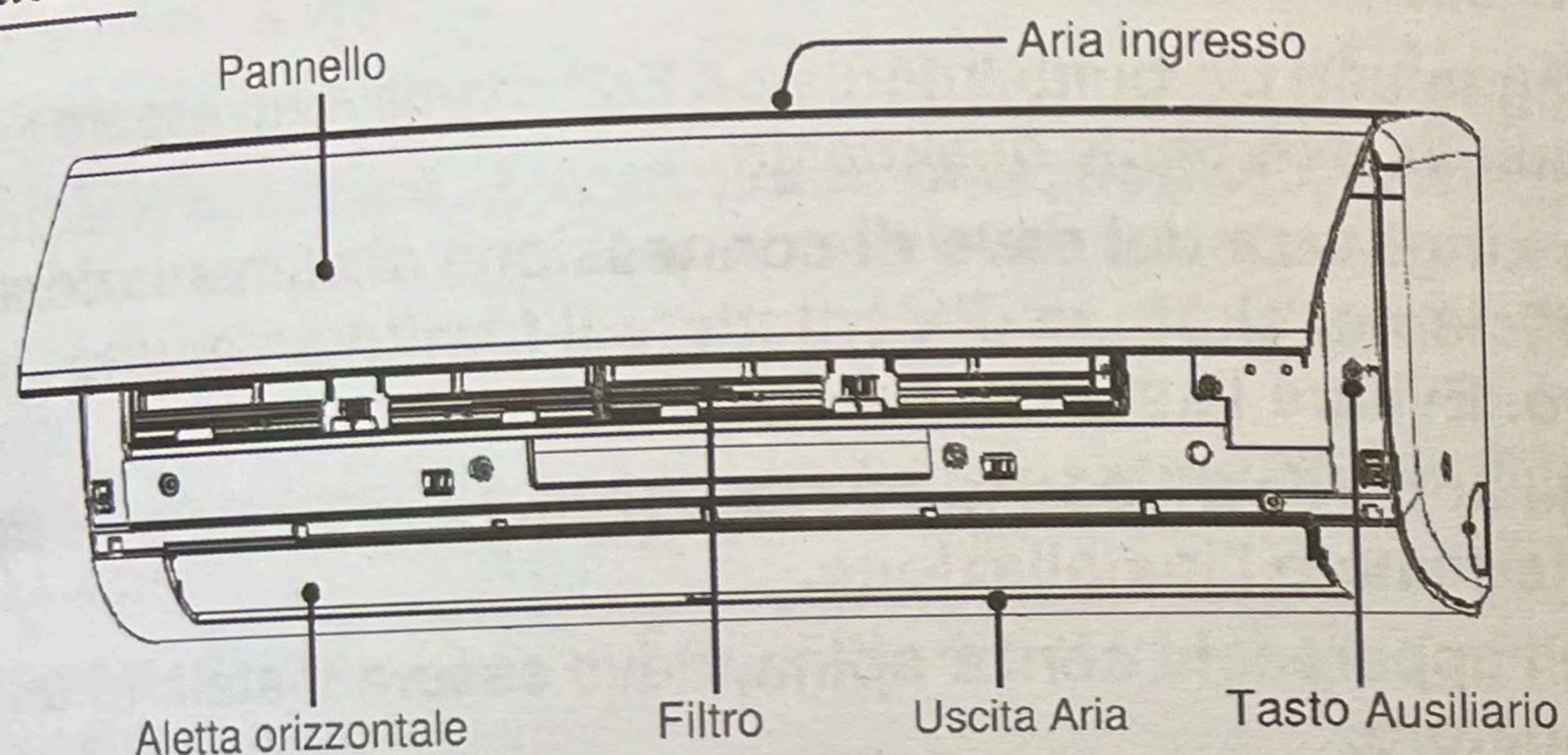
E-mail: info@parkair.it

K49100000262

Grazie per aver scelto il nostro prodotto.
Per un corretto funzionamento si prega di leggere attentamente e conservare questo manuale

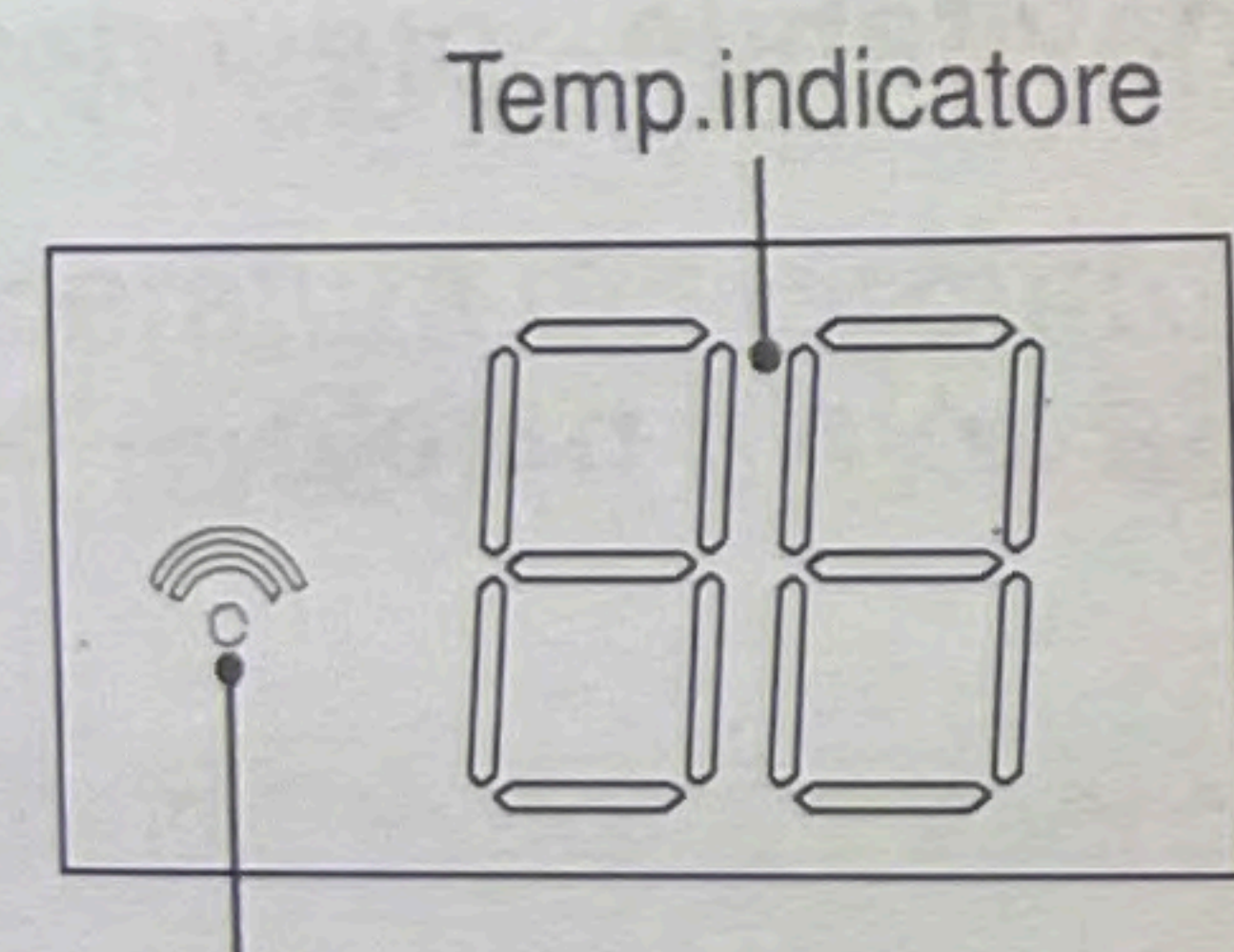
Nome parti

Unità Interna



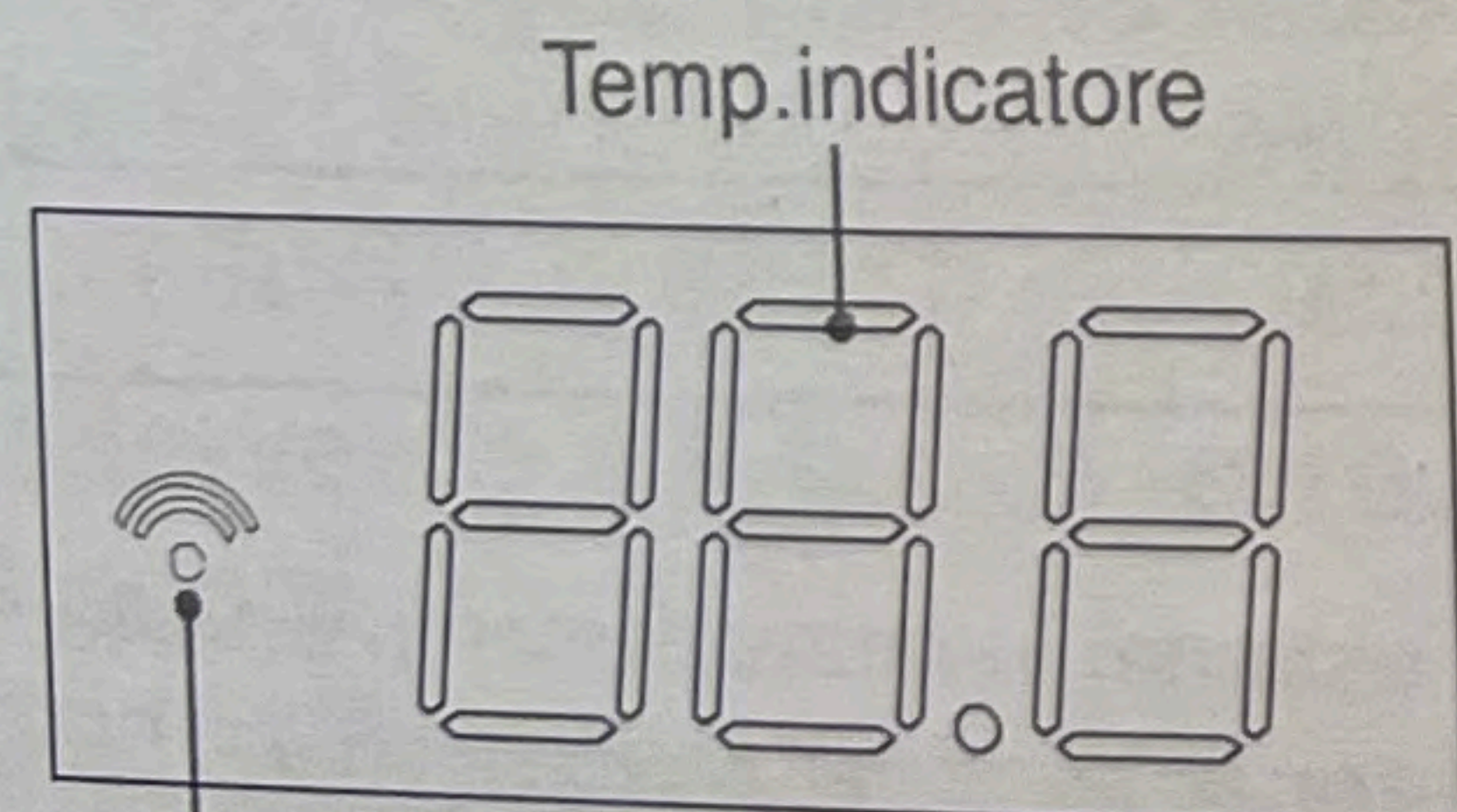
Display

Per alcuni modelli:



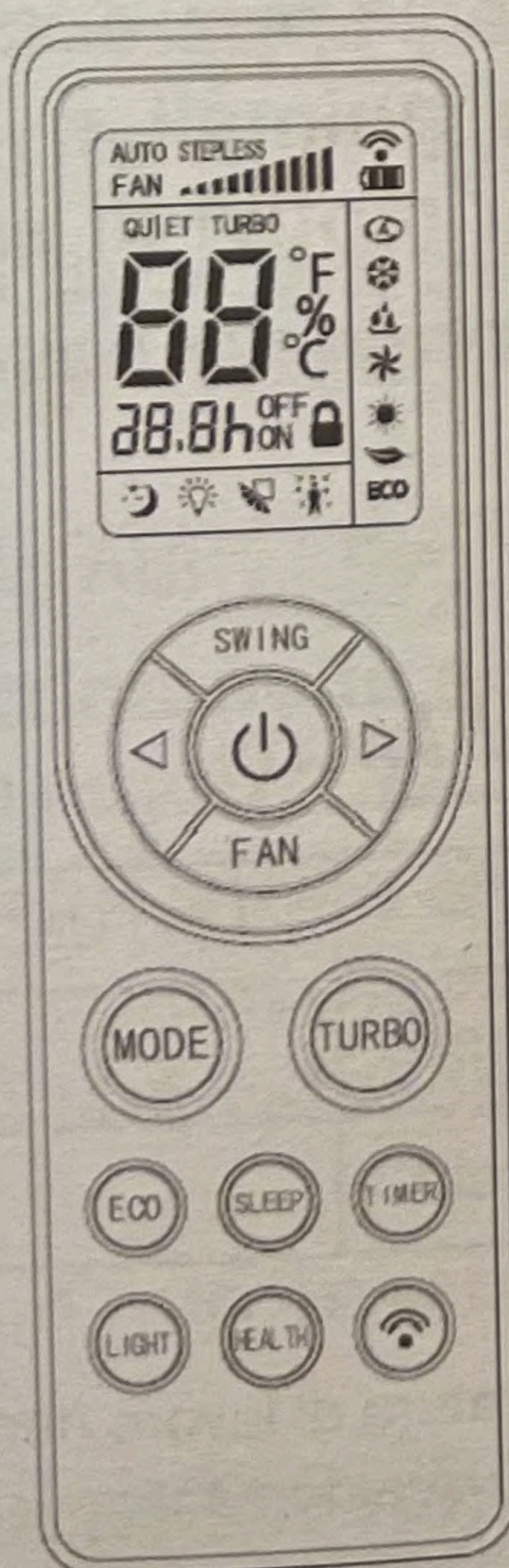
Wi-Fi indicatore

Per alcuni modelli:



Wi-Fi indicatore

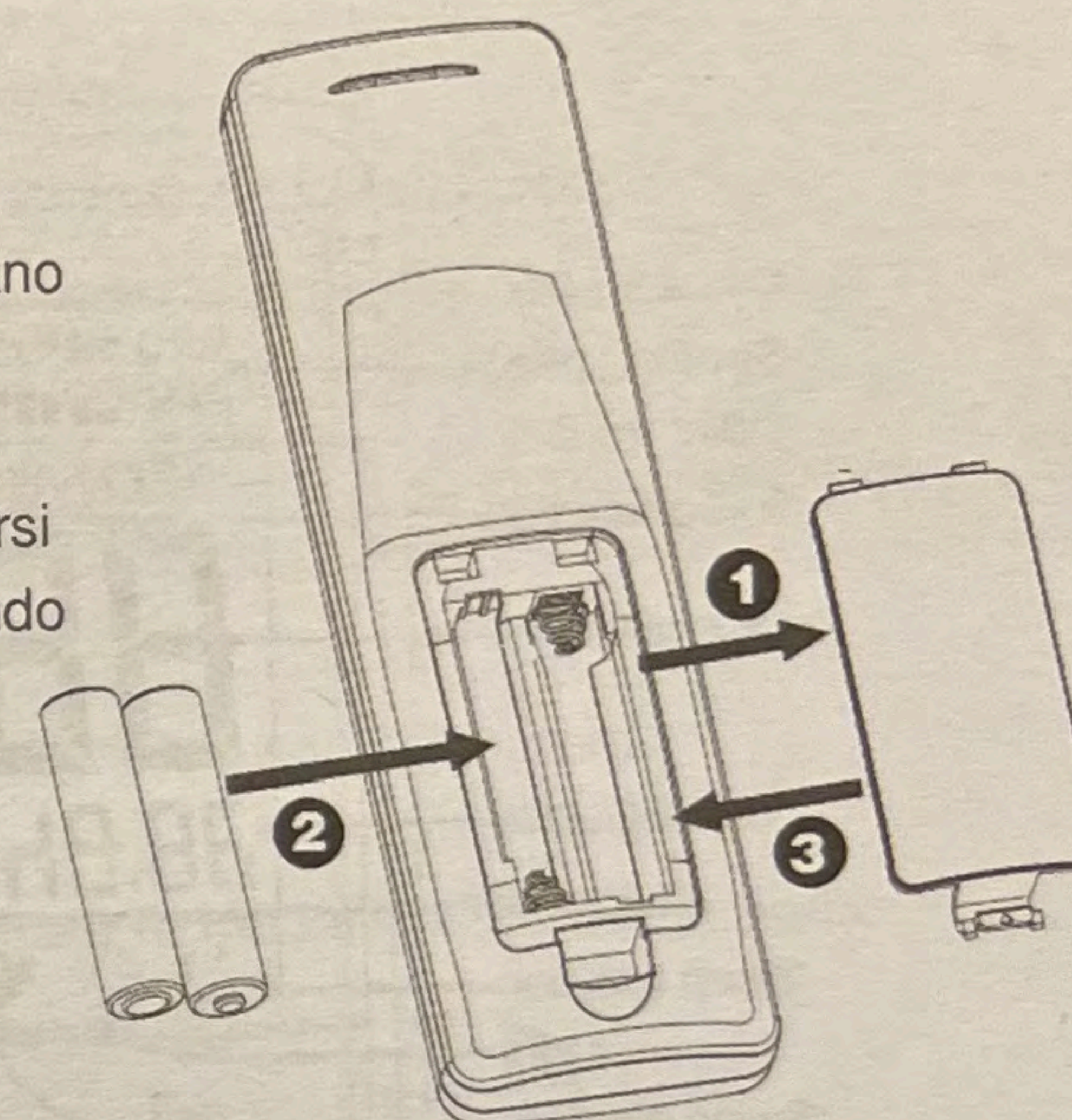
Telecomando



Guida operativa

Installazione batterie

1. Premere sul lato posteriore del telecomando contrassegnato con " " per aprire il vano in cui sono installate le batterie.
2. Installare due batterie (AAA 1,5V) e assicurarsi di posizionare nella modalità corretta seguendo l'indicazione dei poli (positivo e negativo).
3. Chiudere il coperchio posteriore.



Guida operativa

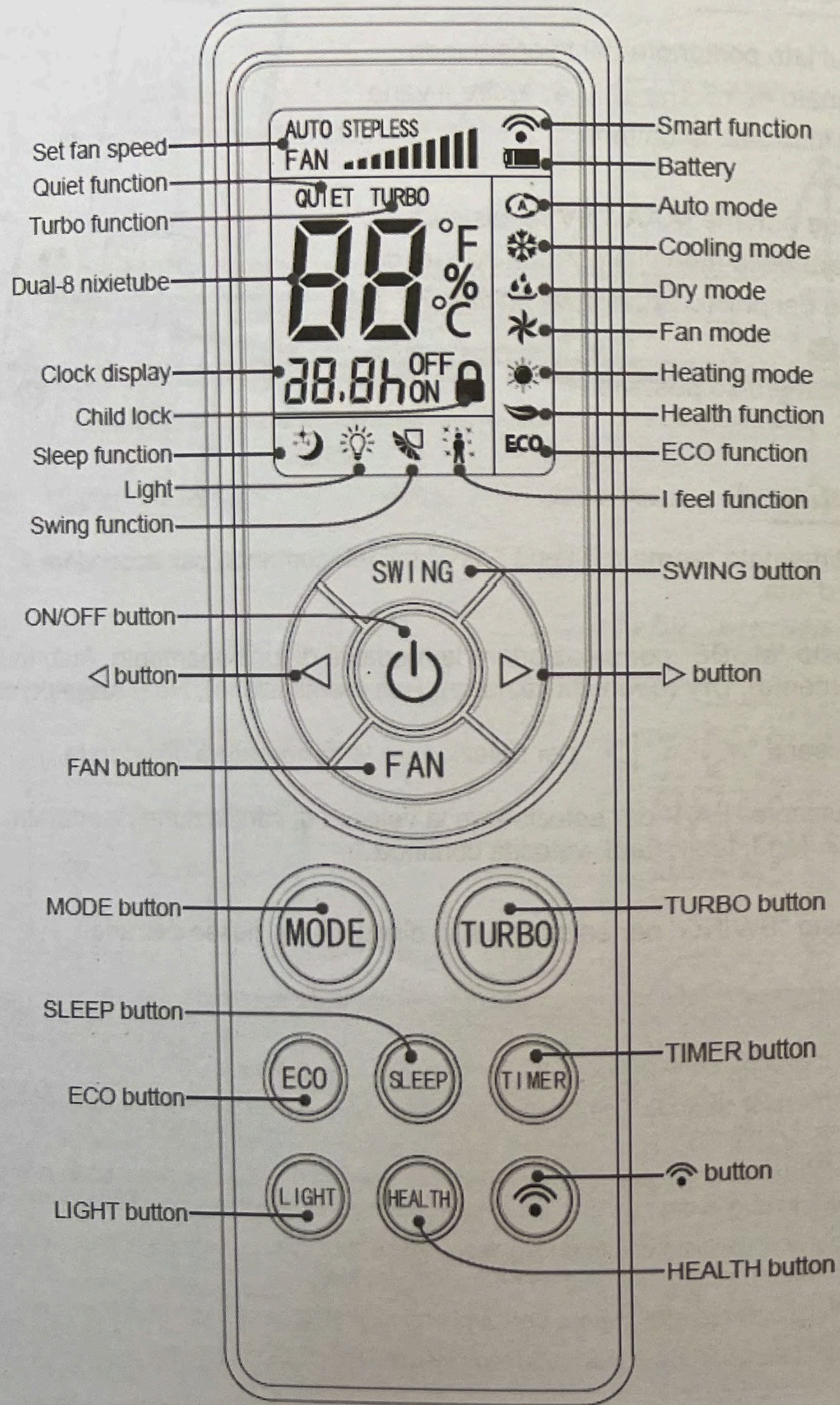
1. Dopo aver alimentato premere il tasto " " sul telecomando per accendere il condizionatore d'aria.
2. Premere il tasto "MODE" per selezionare la modalità di funzionamento: Auto (automatica), Cool (raffreddamento), Dry (deumidificazione), Fan (ventilazione), Heat (riscaldamento).
3. Premere i pulsanti " " o " " per selezionare la temperatura desiderata.
4. Premere il pulsante "FAN" per selezionare la velocità di ventilazione desiderata: auto, quiet, fan1, fan2, fan3, fan4, fan5, velocità continua.
5. Premere il tasto "SWING" per selezionare la direzione del flusso dell'aria.

NOTE:

- Per utilizzare il telecomando puntarlo in direzione dell'unità interna.
- La distanza tra il telecomando e il ricevitore non deve superare gli 8 metri e non devono esserci ostacoli frapposti.
- Il segnale ad infrarossi potrebbe subire interferenze causate dal reattore di lampade fluorescenti o da sorgenti Wi-Fi. In questi casi si consiglia di avvicinarsi con il telecomando all'unità interna.
- Sostituire le batterie esauste con le nuove della stessa tipologia. Le batterie non devono essere disperse in ambiente ma smaltite come da normativa vigente.
- In caso di inutilizzo del condizionatore per lunghi periodi, estrarre le batterie dal telecomando.
- Se il display del telecomando è sfuocato o non visibile, sostituire le batterie.

NOTA: L'immagine sopra riportate sono indicative e possono essere diverse nella realtà.

Telecomando



Tasti del telecomando

Dopo aver attaccato l'alimentazione, il condizionatore emetterà un suono.

L'indicatore è ON. Dopo si può utilizzare il condizionatore tramite il telecomando.

Mentre l'indicatore è ON, premendo il pulsante del telecomando, l'icona lampeggerà una volta e il condizionatore emetterà un suono, il che significa che il segnale è stato inviato al condizionatore.

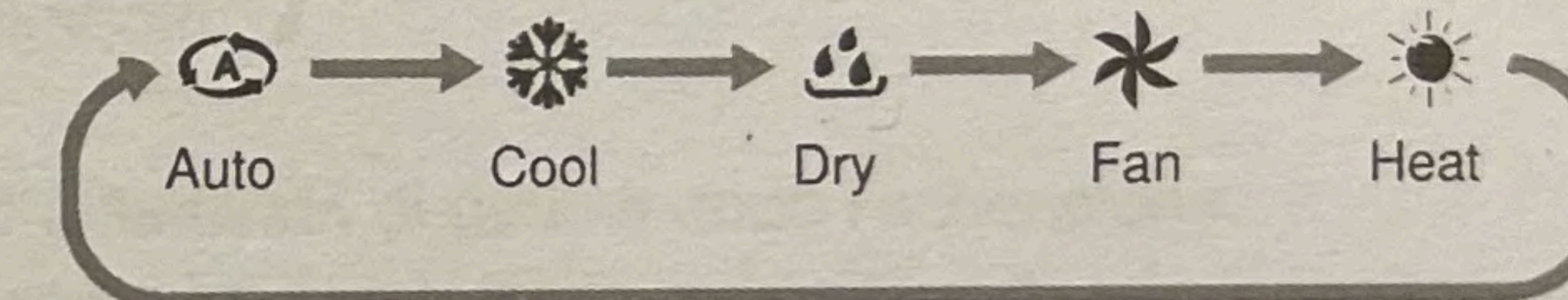
Mentre l'indicatore è OFF, l'icona "light" e "orologio" compariranno sul display del telecomando.

Pulsante ON/OFF

Premendo questo pulsante si può accendere o spegnere il condizionatore.

Pulsante MODE

Premendo questo pulsante si può selezionare la modalità di funzionamento desiderata.



- Quando si seleziona la modalità automatica, il condizionatore d'aria funzionerà automaticamente in base alle impostazioni di fabbrica. La temperatura di impostazione non può essere regolata e non verrà visualizzata. Premere il tasto "FAN" per regolare la velocità della ventola. Premere il pulsante "SWING" per accendere o disattivare la funzione swing.
- Quando si seleziona la modalità di raffreddamento, il condizionatore d'aria funzionerà in modalità di raffreddamento. Premere "◀" o Tasto "▶" per regolare la temperatura di impostazione. Premere il tasto "FAN" per regolare la velocità della ventola. Premere il tasto "SWING" per attivare o disattivare la funzione swing.
- Quando si seleziona la modalità "DRY", il condizionatore funzionerà in Fan 1, la velocità della ventola non potrà essere regolata. Premere il tasto "SWING" per attivare o disattivare la funzione swing.
- Quando si seleziona la modalità "Fan", il condizionatore d'aria soffierà, non si raffredderà e non si riscalderà. Premere il tasto "FAN" per regolare la velocità della ventola. Premere il tasto "SWING" per attivare o disattivare la funzione swing.
- Quando si seleziona la modalità "Heat", il condizionatore d'aria funzionerà in modalità riscaldamento. Premere il tasto "◀" o "▶" per regolare la temperatura di impostazione. Premere il tasto "FAN" per regolare la velocità della ventola. Premere il tasto "SWING" per attivare o disattivare la funzione swing.

Note:

- Per prevenire l'aria fredda, dopo l'avvio della modalità di riscaldamento, l'unità interna ritarderà 1 ~ 5 minuti per soffiare aria (il tempo di ritardo effettivo dipende dalla temperatura dell'ambiente interno).
- Il range di temperatura che si può impostare è: 16~31°C; la velocità del ventilatore è: auto, Quiet (silenziosa), fan1, fan2, fan3, fan4, fan5, velocità continua.

Tasti del telecomando

Tasto ◀ e ▶

Premere il tasto "◀" o "▶" una volta per aumentare o diminuire 1°C di temperatura. Premere senza rilasciare il tasto "◀" o "▶" la temperatura sul telecomando cambierà rapidamente. Al rilascio del pulsante verrà visualizzata la temperatura impostata (la temperatura non può essere regolata in modalità automatica). Quando si setta TIMER ON, TIMER OFF, premere il tasto "◀" o "▶" per regolare l'ora.

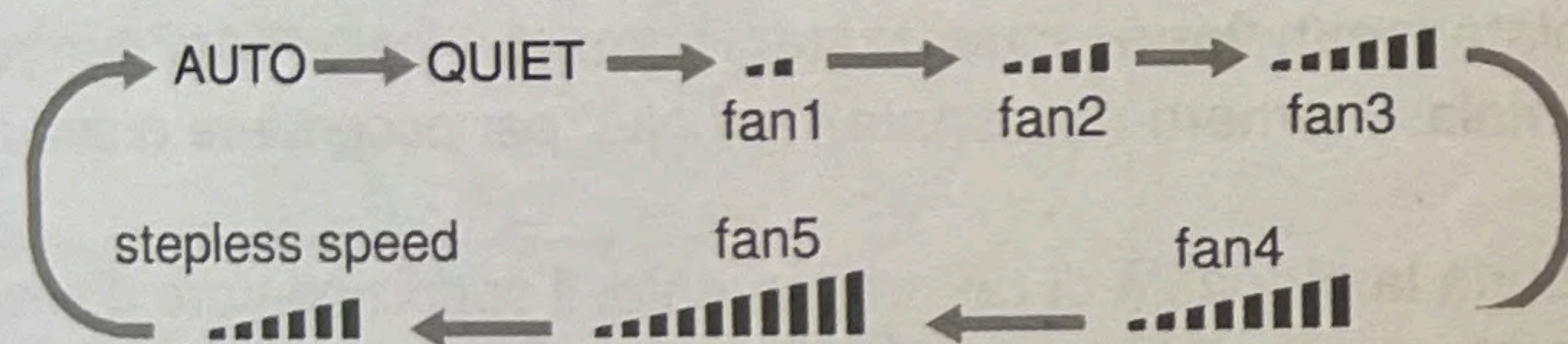
(Fare riferimento al pulsante "TIMER")

Tasto SWING

Premere questo pulsante per attivare o disattivare la funzione swing. Quando la funzione swing è attiva, l'icona "↔" viene visualizzata sul telecomando.

Tasto FAN

Premendo ripetutamente questo tasto si seleziona in modo sequenziale la velocità di ventilazione desiderata, secondo lo schema circolare di seguito riportato.



Note:

- In velocità AUTO, l'apparecchio seleziona la velocità ottimale in funzione della modalità di funzionamento e della temperatura impostata e misurata.
- In modalità DRY la velocità è fan1.
- In modalità Quiet non è selezionata nessuna ventola.
- In modalità velocità continua, si può regolare la velocità di ventilazione utilizzando i tasti "◀ e ▶".

TURBO button

Premendo il tasto "Turbo" si attiva o disattiva la funzionalità. Questa funzione può essere attivata in modalità raffreddamento, riscaldamento e ventilazione. Quando la funzione è attivata compare la scritta "turbo" sul telecomando.

Note:

- Premendo il tasto "FAN" si esce dalla funzione.
- Questa funzione non è attivabile in modalità AUTO e DRY.
- Quando si avvia la funzione TURBO, la silenziosità della ventola si interrompe automaticamente.

Tasti del telecomando

Tasto ECO

In modalità di raffreddamento, premere questo pulsante per accendere o spegnere la funzione ECO. Quando la funzione ECO è attiva, l'icona "ECO" viene visualizzata sul telecomando.

Note:

- Il condizionatore funzionerà alla velocità automatica. La temperatura non è regolabile.
- In modalità di raffreddamento, la funzione Sleep non può funzionare.
- La modalità di funzionamento potrà essere cambiata in uscirà dalla funzione ECO.
- In modalità ECO non può essere attivata la funzione Turbo.

Tasto SLEEP

Premere il tasto Sleep per attivare/disattivare questa funzione. La stessa può essere attivata in modalità raffreddamento, riscaldamento e Dry. Quando la funzione Sleep è attiva apparirà sul telecomando il simbolo "☾".

Note:

- Questa funzione è disattivata di default dopo l'accensione.
- Sarà cancellato dopo aver cambiato la modalità di funzionamento.
- Non è utilizzabile in modalità "Fan" e "Auto".

Tasto TIMER

Premere il tasto Timer per settare l'accensione e lo spegnimento del condizionatore. Dopo aver premuto il tasto timer lampeggerà il simbolo "0.0" con l'icona h_{ON} (h_{OFF}). Premere i tasti "◀" o "▶" entro 5 secondi per attivare o disattivare temporizzatore. In fase di impostazione ogni volta che si preme il tasto "◀" o "▶" si aumenta o diminuisce di 0,5 ore il temporizzatore. Dopo aver programmato il valore desiderato, confermare premendo il tasto TIMER, l'icona smetterà di lampeggiare.

Cancellare Timer ON (OFF)

In condizione di timer in acceso "ON" (spento "OFF"), premere il tasto "TIMER" per fermarlo.

Note:

- L'intervallo di temporizzazione impostabile è 0.5~24hours.
- Il tempo dell'ora impostata iniziale è di 0,0 ore.

Tasto LIGHT

Premere il tasto "LIGHT" per attivare e disattivare il display del pannello. L'icona "💡" lampeggerà sul telecomando a funzione attivata.


Tasto HEALTH

Premere il tasto "Health" per attivare e disattivare la funzione. L'icona "🍃" lampeggerà sul telecomando a funzione attivata.

Nota: Questa funzione non è attivabile su tutti i modelli




Tasti del telecomando

Tasto

Premere questo pulsante per accendere o spegnere la funzione SMART. Quando la funzione SMART è attiva, l'icona "  " viene visualizzata sul telecomando. Per ulteriori dettagli, consultare la prossima pagina per la Guida dell'utente di Smart APP.

Introduzione alla funzione per combinazione pulsanti

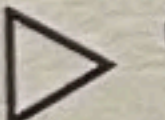
Funzione di blocco per bambini

Premere contemporaneamente "  e  " per attivare o disattivare la funzione di blocco per i bambini. Quando la funzione di blocco bambini è attiva, l'icona "  " viene visualizzata sul telecomando.

Sbrinamento forzato

Nella modalità di riscaldamento, premere i tasti "FAN" e "MODE" insieme per 3s per avviare o annullare lo sbrinamento forzato.

Impostazione della funzione di riscaldamento a bassa temperatura

- In modalità riscaldamento, premendo contemporaneamente i tasti "MODE" e "  " si entra/esce dalla impostazione riscaldamento bassa temperatura.
- "LA" verrà visualizzato sul telecomando dopo essere entrato nella funzione di impostazione riscaldamento a bassa temperatura.
- Quando si passa da una modalità a un'altra, la funzione di riscaldamento bassa temperatura sarà annullata. Se è impostata la funzione riscaldamento bassa temperatura e si spegne e riaccende il condizionatore, l'impostazione rimarrà attivata.
- Nella funzione di riscaldamento a bassa temperatura, la funzione "Sleep" e "Riscaldamento a bassa temperatura" non possono essere avviate contemporaneamente. Se la funzione di riscaldamento a bassa temperatura è avviata e si preme il pulsante "SLEEP", il condizionatore d'aria uscirà dalla modalità di riscaldamento a bassa temperatura e passerà alla modalità di SLEEP e vice versa.

Note:

1. Nella funzione di riscaldamento a bassa temperatura, la velocità del ventilatore sarà predefinita su Auto e non modificabile.
2. Ad impostazione riscaldamento a basse temperature attivata, non saranno selezionabili le modalità "SLEEP", "TURBO", "ECO" e "QUIET".
3. All'uscita della modalità riscaldamento a basse temperature l'apparecchio riprende le impostazioni precedentemente settate.
4. È possibile impostare un'altra funzione.

Richiesta indirizzo unità interna

In caso di corrispondenza con l'unità esterna MULTI-S, quando le unità presentano malfunzionamenti e necessario vedere l'indirizzo all'unità come di seguito riportato: Puntare il telecomando verso il display, premere i tasti "Light" e "-" contemporaneamente per 3 secondi, verrà visualizzato l'indirizzo dell'unità interna (1 ~ 5) per 3 secondi.

Pulizia e manutenzione

ATTENZIONE

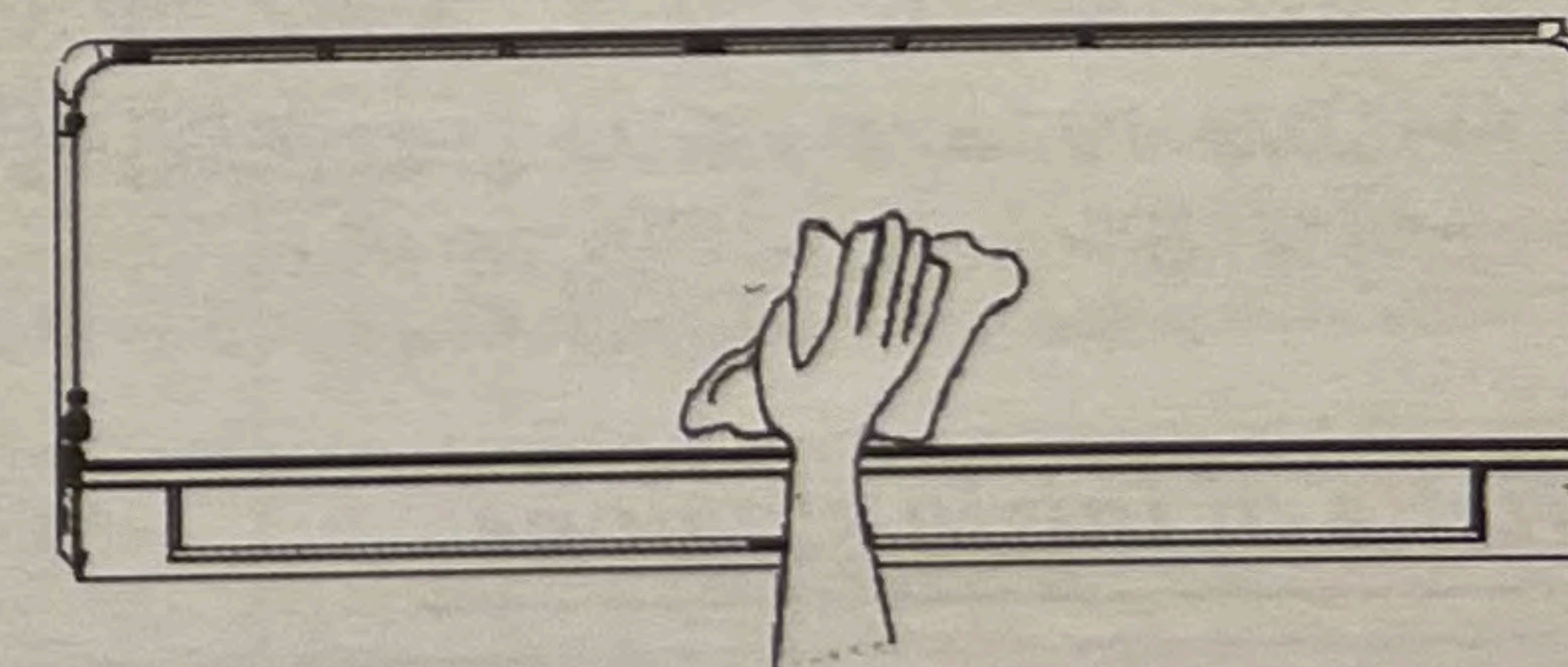
- Scollegare elettricamente l'apparecchio prima di pulirlo per evitare scosse elettriche.
- Non pulire l'apparecchio con getti d'acqua al fine di evitare scosse elettriche.
- Non pulire l'apparecchio con liquidi ad alta volatilità.

Pulizia del pannello dello split

Per pulire il pannello dell'unità interna, si raccomanda l'utilizzo di un panno morbido umido o asciutto.

Note:

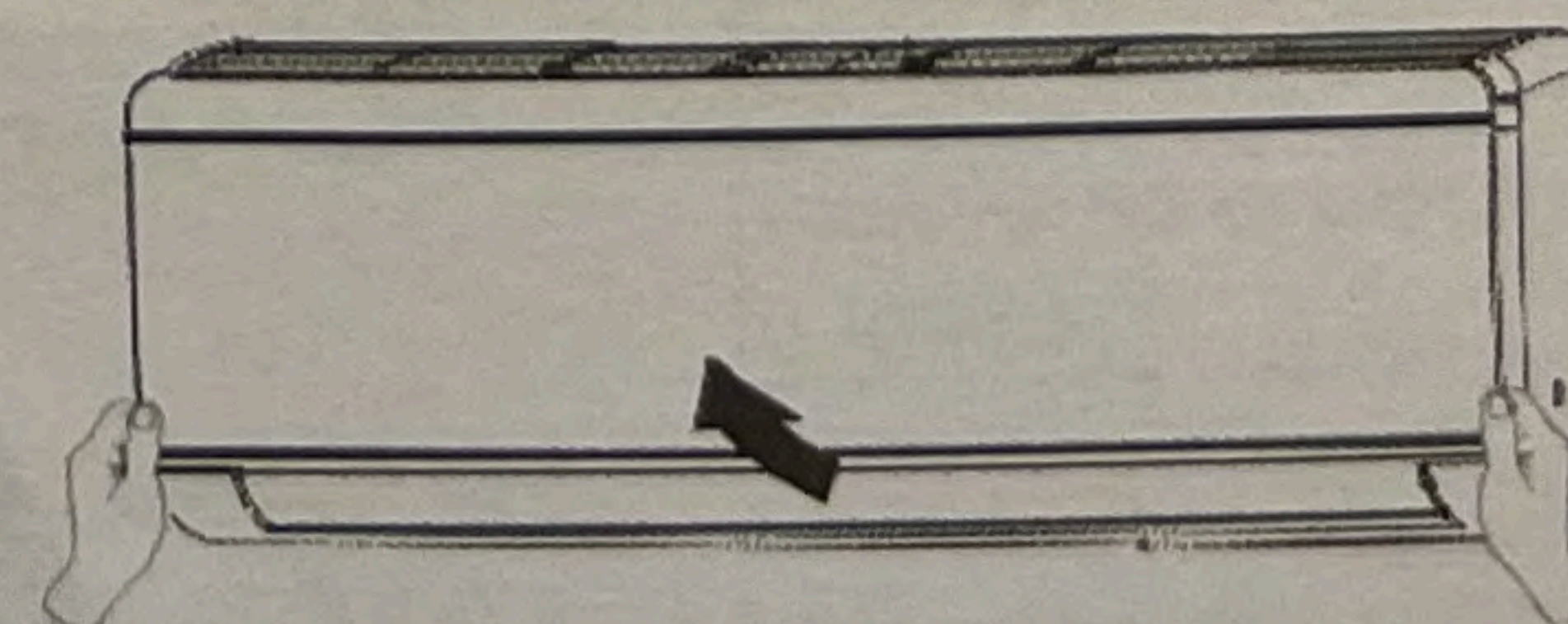
Non rimuovere il pannello per pulirlo.



Pulizia filtri

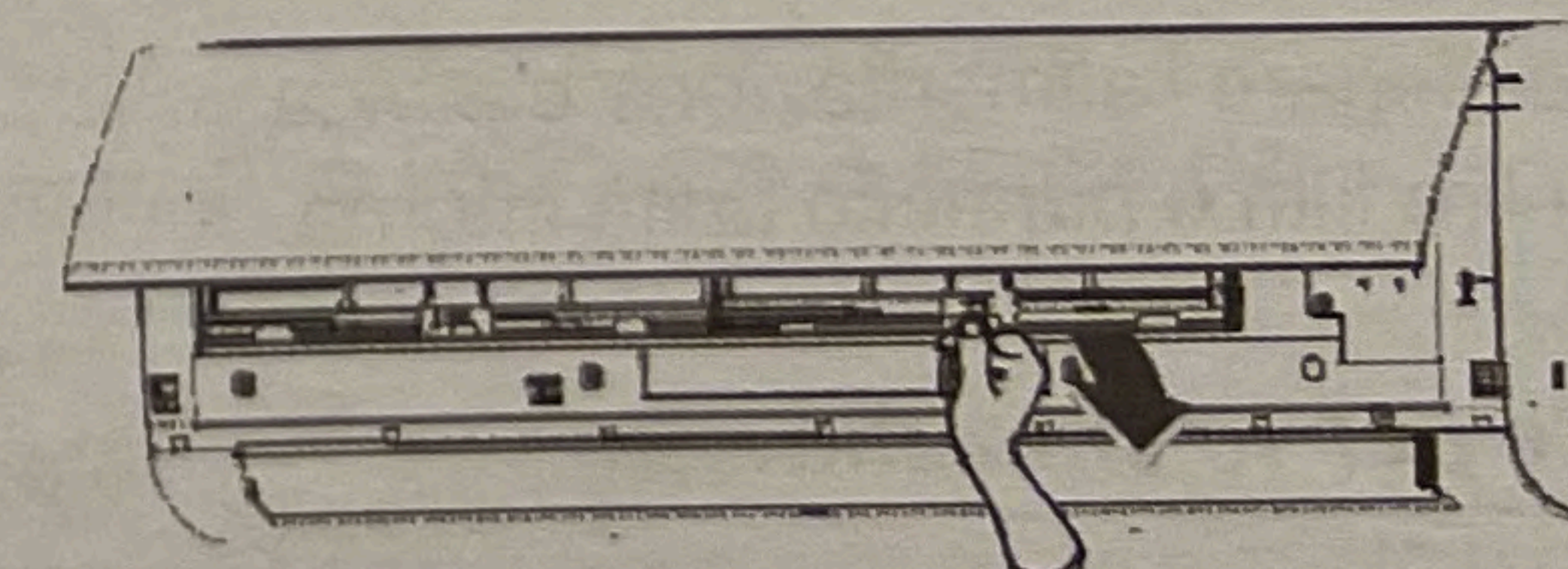
1 Aprire il pannello

Tirare il pannello come mostrato in figura



2 Rimuovere il filtro

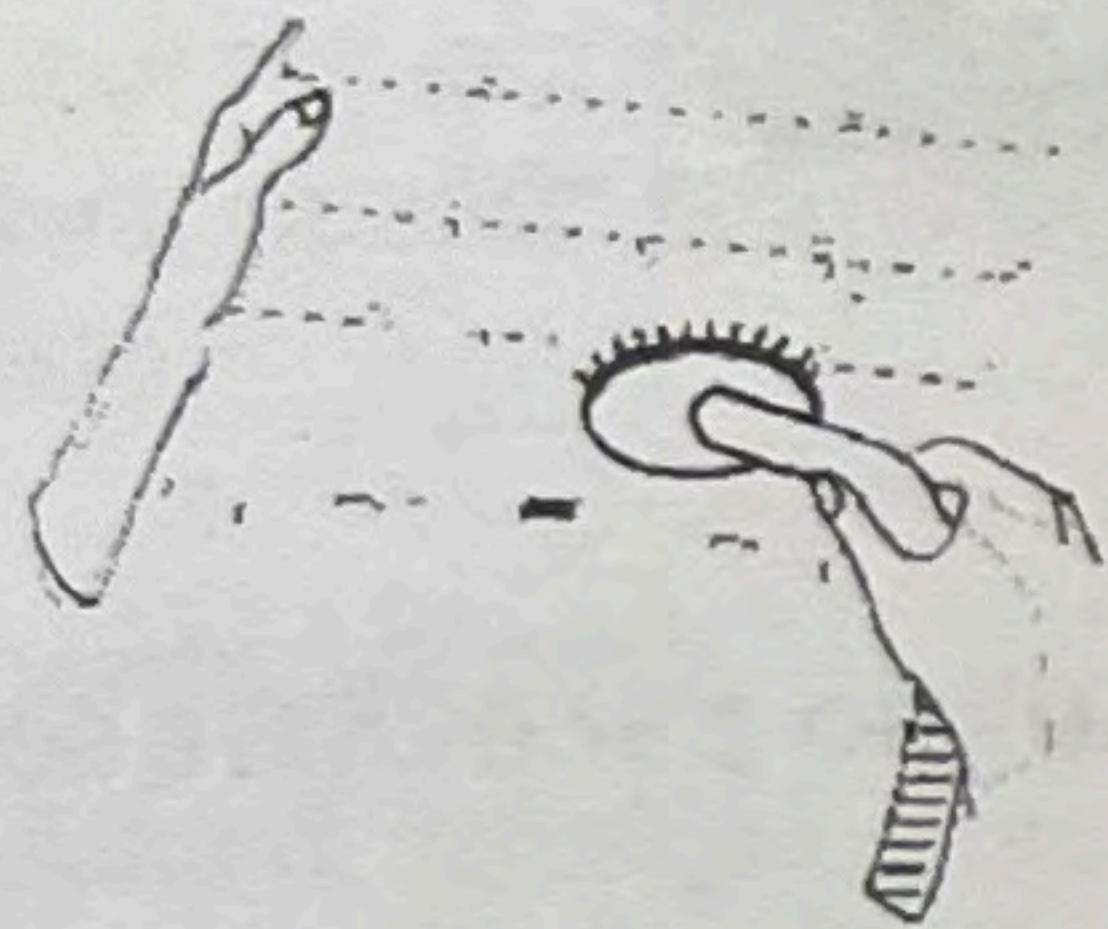
Rimuovere il filtro come mostrato in figura.



Pulizia e manutenzione

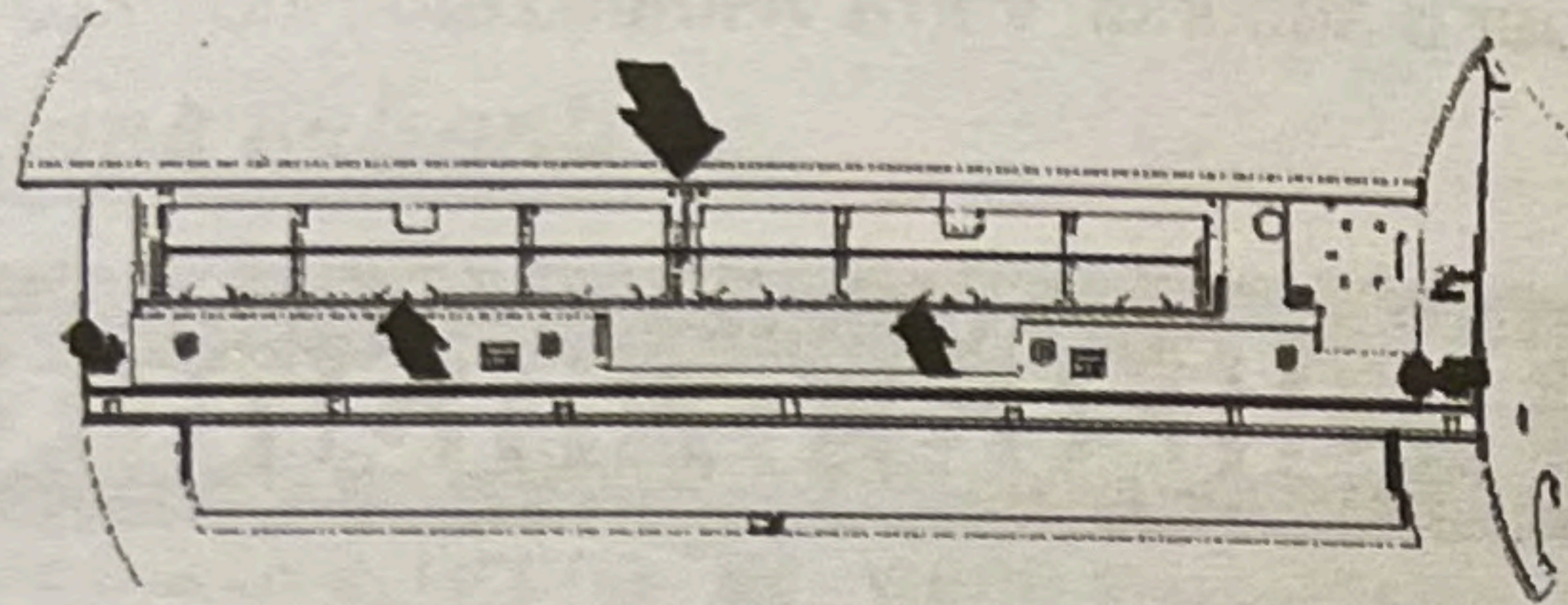
3 Pulire filtro

Utilizzare un aspirapolvere o acqua per pulire il filtro quando è molto sporco. Se si utilizza acqua (inferiore a 45°C) farlo asciugare in un luogo ombreggiato prima di utilizzarlo.



4 Installazione filtro

Installare il filtro pulito e asciutto e richiudere il pannello.



NOTE:

- Il filtro deve essere pulito ogni tre mesi. Se c'è molta polvere nell'ambiente di funzionamento, la frequenza deve essere aumentata.
- Dopo aver rimosso il filtro, non toccare le alette per evitare infortuni.
- Non utilizzare fuoco o asciugacapelli per asciugare il filtro per evitare la deformazione o pericolo di incendio.

Verifiche di inizio stagione

1. Verificare che le prese d'aria siano libere.
2. Verificare se l'interruttore elettrico, spina e la presa sono in buone condizioni.
3. Controllare se il filtro è pulito.
4. Controllare se il tubo di scarico condensa è efficace.

Verifiche di inizio stagione

1. Scollegare l'alimentazione elettrica.
2. Pulire filtri e pannello unità interna.

Note per lo smaltimento

1. La maggior parte dei materiali di imballaggio sono riciclabili. Si prega di smaltirli in adeguate unità di riciclaggio.
2. Se si vuole eliminare il condizionatore d'aria, si prega di contattare il produttore o un ente territoriale gestione rifiuti per uno smaltimento corretto.

Analisi Malfunzionamenti

Analisi generale dei fenomeni

Si prega di controllare gli esempi seguenti prima di chiedere assistenza. Se il guasto ancora persiste, contattare il fornitore o personale qualificato.

Fenomeno	Verifiche	Soluzioni
L'Unità Interna non riceve il segnale dal telecomando	Ci sono stati sbalzi di tensione?	Togliere tensione all'apparecchio ed alimentarlo dopo un'attesa di almeno 180sec.
	Il telecomando è oltre la portata di distanza massima?	La massima distanza è 8m.
	Ci sono ostacoli?	Rimuovere gli ostacoli
	Il telecomando è puntato correttamente al ricevitore infrarosso?	Riposizionare il telecomando e riprovare.
	Il display è sfuocato o non si accende?	Verificare che le batterie ed eventualmente sostituirle
	Nessuna visualizzazione quando si utilizza il telecomando?	Controllare che il telecomando non sia danneggiato. Se sì, sostituirlo
	Sono presenti lampade fluorescenti in ambiente?	Portare il telecomando vicino all'unità interna, spegnere la lampada fluorescente e riprovare.
Non esce aria dall'unità interna.	Mandata o aspirazione dell'aria sono bloccati?	Eliminare gli ostacoli.
	In modalità Riscaldamento, è stata raggiunta la temperatura impostata?	Dopo aver raggiunto la temperatura impostata, l'UI ferma il ventilatore.
	È appena stato acceso l'apparecchio in modalità riscaldamento?	Per evitare che arrivino flussi di aria fredda, la ventilazione si attiva solo quando lo scambiatore è caldo.
L'apparecchio non funziona	Mancanza di energia elettrica?	Attendere il ripristino.
	Spina staccata?	Verificare e reinserirla.
	Intervento di interruttori automatici o fusibili?	Far verificare le cause da personale qualificato
	Cablaggio elettrico danneggiato?	Farlo sostituire da personale qualificato.
	C'è stato un brusco sbalzo di tensione?	Togliere tensione all'apparecchio ed alimentarlo dopo un'attesa di almeno 180sec.
L'impostazione del telecomando è corretta?	Verificare	

Analisi Malfunzionamenti

Fenomeno	Verifiche	Soluzioni
Dall'unità interna esce una nebbiolina	La temperatura e l'umidità ambiente sono alte?	E' un fenomeno naturale. Al diminuire della temperatura e dell'umidità il fenomeno si attenua.
Non si può modificare la temperatura desiderata	L'Unità è in modalità AUTO?	La temperatura non può essere regolata in modalità automatica. Si prega di cambiare la modalità operativa se è necessario regolare la temperatura.
	È richiesta una temperatura oltre il range di regolazione?	Set temperatura range: 16°C ~31°C
Raffreddamento non è efficace.	Tensione di alimentazione troppo	Attendere fino a quando la tensione riprende normale
	Filtro sporco?	Pulire il filtro.
	La temperatura impostata è in range corretto?	Regolare la temperatura sul range corretto.
	Ci sono porte e/o finestre	Chiudere porte e/o finestre.
Emissione cattivi odori	Ci sono forti odori in ambiente quali fumo di sigarette, mobili ecc.	Pulire il filtro Elimina la fonte di odore.
Il condizionatore si accende improvvisamente	Possibili interferenze quali sbalzi di tensione, temporali, onde magnetiche	Scollegare l'alimentazione, ripristinarla e riaccendere l'unità.
"Acqua che scorre" rumore	Il climatizzatore è acceso o spento?	Il rumore è il suono del refrigerante che scorre all'interno dell'unità, che è un fenomeno normale.
Rumore "scricchiolio"	Il climatizzatore è acceso o spento?	Questo suono è causato dall'espansione e/o contrazione del pannello o di altre parti a causa del cambiamento di temperatura.

Contattateci

Quando si verifica un fenomeno come sotto riportato, spegnere immediatamente il condizionatore d'aria, scollegare l'alimentazione e contattare il rivenditore o un CAT:

- Il cavo di alimentazione è surriscaldato o danneggiato.
- Il condizionatore d'aria emette odore di bruciato.
- C'è un suono anomalo durante il funzionamento.
- Interruzione del circuito frequentemente.
- L'unità interna perde.

Non riparare o rimontare il condizionatore da solo.

Se il condizionatore d'aria funziona in condizioni anomale, potrebbe causare un malfunzionamento, elettrico rischio di shock o incendio.

Analisi Malfunzionamenti

Codici di errore

In caso di malfunzionamenti riconosciuti, il display sul pannello lampeggia e segnala un codice di errore corrispondente ad un'anomalia come da lista sotto riportata. I codici di errore elencati di seguito sono solo una parte. Se compare un codice diverso da quelli sotto elencati, si prega di contattare il fornitore.

Codice errore	Problema	Soluzione
CL	Filtro allarme blocco sporanzia	Spegnere, pulire il filtro. Se il filtro non è sporco, spegnere il condizionatore per 2 secondi, quindi riavviare, il codice verrà rimosso automaticamente.
E1	Protezione da sovratemperatura	Spegnere il condizionatore, riavviare dopo 5 minuti, se il codice si ripresenta dopo alcuni minuti, contattare il centro assistenza o un professionista.
E2	Protezione da sovracorrente	Spegnere il condizionatore, riavviare dopo 5 minuti, se il codice si ripresenta dopo alcuni minuti, contattare il centro assistenza o un professionista.
L0	Malfunzionamento Jumper	Spegnere il condizionatore, estrarre la spina, riavviare dopo 10 s, se il codice si ripresenta, contattare il centro assistenza o un professionista.
L1	Malfunzionamento del circuito di rilevamento del motore (u. interno)	Spegnere il condizionatore, riavviare dopo qualche minuto, se il codice si ripresenta dopo alcuni minuti, contattare il centro assistenza o un professionista.
L2	Nessun segnale di ritorno di ventilatore dell'unità interna	Spegnere il condizionatore, riavviare dopo qualche minuto, se il codice si ripresenta dopo alcuni minuti, contattare il centro assistenza o un professionista.
L3/L6	Errore di comunicazione	Spegnere l'unità, riavviare dopo 10 sec., se il codice si ripresenta, verificare il cavo di comunicazione dell'unità interna e dell'unità esterna, riaccendere l'unità.
U0	Sensore di temperatura ambiente in corto o aperto	Spegnere il condizionatore, estrarre la spina, riavviare dopo 10 s, se il codice si ripresenta, contattare il centro assistenza o un professionista.
U1	Sensore di temperatura tubazione in corto o aperto	Spegnere il condizionatore, estrarre la spina, riavviare dopo 10 s, se il codice si ripresenta, contattare il centro assistenza o un professionista.
U6	Sensore di temperatura tubazione liquido in corto o aperto	Spegnere il condizionatore, estrarre la spina, riavviare dopo 10 s, se il codice si ripresenta, contattare il centro assistenza o un professionista.
U7	Sensore di temperatura tubazione gas in corto o aperto	Spegnere il condizionatore, estrarre la spina, riavviare dopo 10 s, se il codice si ripresenta, contattare il centro assistenza o un professionista.
PC	Conflitto di modalità	La modalità di questa unità interna è in conflitto con altre unità interne, si prega di spegnere altre unità interne o di cambiare la modalità di funzionamento.

Funzionamento in sicurezza refrigerante infiammabile

Requisito di qualificazione per l'installazione e la manutenzione

Tutti i tecnici che lavorano sul circuito frigorifero devono avere il patentino per poter operare in modo corretto e sicuro con refrigeranti infiammabili.

Il circuito frigorifero può essere riparato solo seguendo le modalità suggerite dal produttore dell'apparecchiatura.

Note di Installazione

1. Non è consentito utilizzare il condizionatore in una stanza che ha fiamme libere o fonti di calore funzionanti (stufe accese).
2. Non praticare fori nel circuito, né bruciare il tubo di collegamento.
3. Il condizionatore deve essere installato in una stanza più ampia della superficie minima indicata nella targhetta e nella tabella 1 (sotto riportata).
4. La prova di tenuta è obbligatoria dopo l'installazione.

Tab. 1: Minima area di un locale (m²)

Superficie Minima locale(m ²)	Quantità di carica (kg)	≤1.2	1.3	1.4	1.5	1.6	1.7	1.8	1.9	2.0	2.1	2.2	2.3	2.4	2.5
	Posizione sul pavimento	/	14.5	16.8	19.3	22.0	24.8	27.8	31.0	34.4	37.8	41.5	45.4	49.4	53.6
Montaggio su una finestra	/	5.2	6.1	7.0	7.9	8.9	10.0	11.2	12.4	13.6	15	16.3	17.8	19.3	
Montaggio a parete	/	1.6	1.9	2.1	2.4	2.8	3.1	3.4	3.8	4.2	4.6	5	5.5	6.0	
Montaggio a soffitto	/	1.1	1.3	1.4	1.6	1.8	2.1	2.3	2.6	2.8	3.1	3.4	3.7	4.0	

Note di manutenzione

- Verificare se l'area di manutenzione o la superficie della stanza corrispondono ai requisiti della targhetta.
- Verificare se l'area di manutenzione è ben ventilata. Lo stato di continua ventilazione dovrebbe essere mantenuto durante il processo di funzionamento.
- Verificare se c'è una sorgente di calore o una potenziale sorgente di calore nell'area di manutenzione. Le fiamme libere sono proibite nell'area di manutenzione e il cartello "vietato fumare" deve essere appeso.
- Verificare se il marchio di avvertenza è in buone condizioni, altrimenti sostituirlo.

Saldatura

Se è necessario tagliare o saldare le tubazioni del circuito frigorifero durante le operazioni di manutenzione, eseguire le seguenti operazioni:

1. Spegnerne l'unità e scollegare l'alimentazione
2. Recuperare il gas
3. Fare il vuoto con la pompa del vuoto
4. Pulire le tubazioni con gas N₂
5. Tagliare e saldare oppure

Funzionamento in sicurezza refrigerante infiammabile

6. Portare la macchina al centro assistenza per la saldatura. Il refrigerante deve essere recuperato nel serbatoio di stoccaggio specializzato. Assicurarsi che non ci sia nessuna fiamma libera vicino all'uscita della pompa del vuoto e assicurarsi che sia ben ventilato.

Caricare il circuito frigorifero

- Usare gli strumenti specializzati per R32 per immettere il refrigerante. Assicurarsi che i diversi tipi di refrigerante non si contaminino fra di loro.
- Il serbatoio del refrigerante dovrebbe essere tenuto in posizione verticale al momento del riempimento del circuito frigorifero.
- Attaccare l'etichetta sul sistema dopo aver completato il riempimento.
- Non riempire eccessivamente.
- Dopo aver completato il riempimento controllare se si rilevano delle perdite prima della prova di funzionamento; un altro controllo di rilevamento delle perdite dovrebbe essere fatto quando il refrigerante viene rimosso.

Istruzioni di sicurezza per il trasporto e il magazzinaggio

- Usare il rilevatore di gas infiammabile per verificare prima dello scarico e prima di aprire il container.
- Nessuna fonte di fuoco e non fumare.
- Secondo le regole e le leggi locali.

Precauzioni di sicurezza per l'installazione e il riposizionamento dell'unità di condizionamento

ATTENZIONE

1. Durante l'installazione o il riposizionamento dell'unità, assicurarsi di mantenere il circuito refrigerante libero da aria o sostanze diverse dal refrigerante specificato.

- Qualsiasi presenza di aria o altre sostanze estranee nel circuito del refrigerante causerà il sistema aumento di pressione o rottura del compressore, con conseguenti lesioni.

2. Quando si installa o si sposta questa unità, non caricare il refrigerante che non è conforme a quello riportato sulla targhetta o sul refrigerante non qualificato.

- In caso contrario, potrebbe causare un funzionamento anomalo, un'azione errata, un malfunzionamento meccanico o anche serie incidenti di sicurezza.

3. Quando il refrigerante deve essere recuperato durante il trasferimento o la riparazione dell'unità, assicurarsi che l'unità funzioni in modalità di raffreddamento. Quindi, chiudere completamente la valvola sul lato di alta pressione (valvola del liquido). Circa 30-40 secondi dopo, chiudere completamente la valvola sul lato di bassa pressione (valvola del gas), arrestare immediatamente l'unità e scollegare l'alimentazione. Si prega di notare che il tempo per il recupero del refrigerante non deve superare 1 minuto.

- Se il recupero del refrigerante richiede troppo tempo, l'aria può essere aspirata e causare pressione aumento o rottura del compressore, con conseguenti lesioni.

4. Durante il recupero del refrigerante, assicurarsi che la valvola del liquido e la valvola del gas siano completamente chiuse e che l'alimentazione sia scollegata prima di staccare il tubo di collegamento.

- Se il compressore inizia a funzionare quando la valvola di arresto è aperta e il tubo di collegamento non è ancora aperto collegato, l'aria verrà aspirata e causerà l'aumento della pressione o la rottura del compressore, risultante in pregiudizio.

5. Quando si installa l'unità, assicurarsi che il tubo di collegamento sia collegato saldamente prima che il compressore inizi a funzionare.

- Se il compressore inizia a funzionare quando la valvola di arresto è aperta e il tubo di collegamento non è ancora aperto collegato, l'aria verrà aspirata e causerà l'aumento della pressione o la rottura del compressore, risultante in pregiudizio.

6. Proibire l'installazione dell'unità nel luogo in cui possono essere fuoriusciti gas corrosivi o gas infiammabili.

- In caso di perdite di gas dall'unità, potrebbero verificarsi esplosioni e altri incidenti.

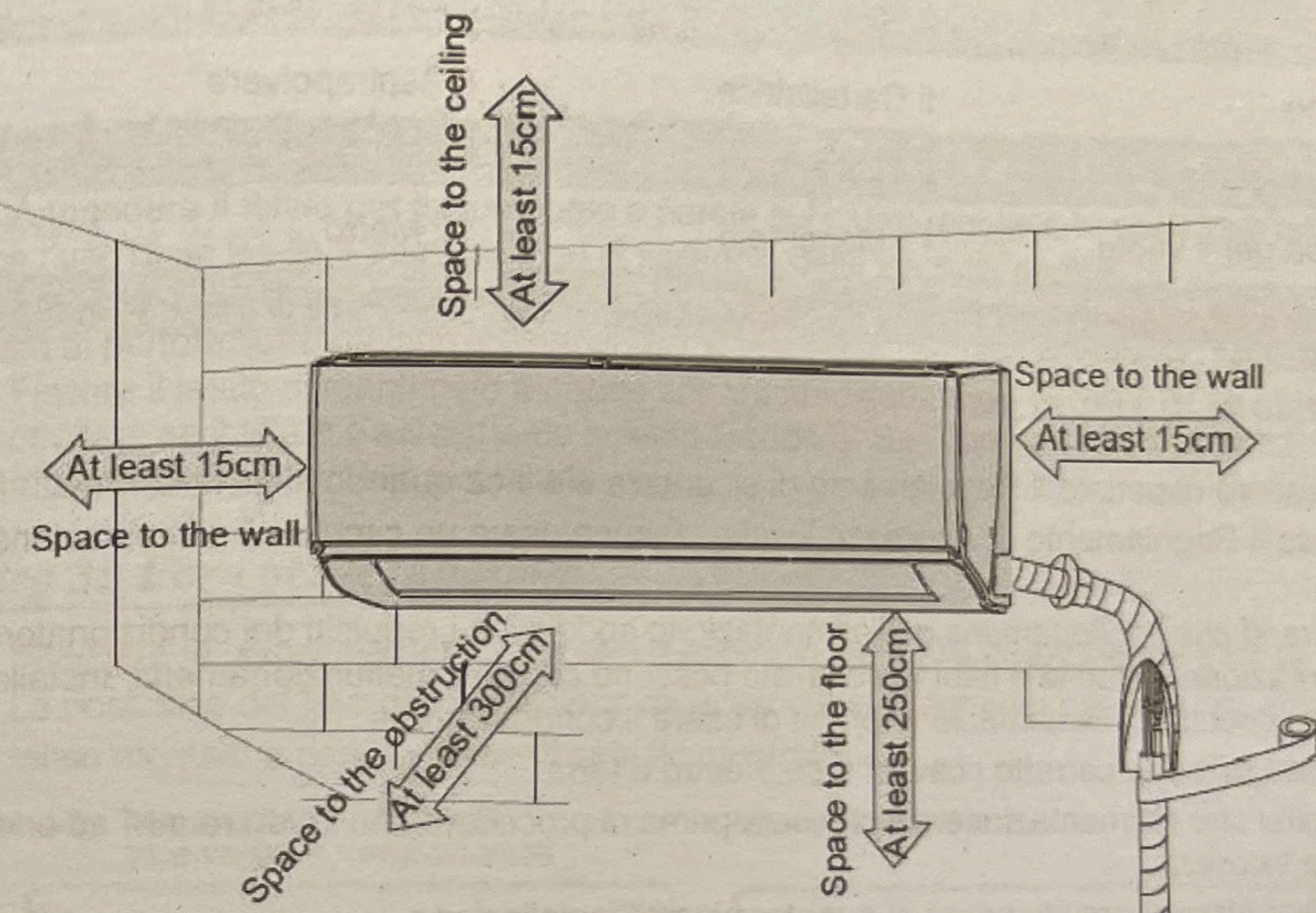
7. Non utilizzare prolunghe per collegamenti elettrici. Se il cavo elettrico non è abbastanza lungo, contattare un centro di assistenza locale autorizzato e richiedere un cavo elettrico adeguato.

- Collegamenti inadeguati possono causare scosse elettriche o incendi.

8. Utilizzare i tipi di cavi specificati per i collegamenti elettrici tra le unità interne ed esterne. Bloccare saldamente i fili in modo che i loro terminali non subiscano sollecitazioni esterne.

- Cavi elettrici con capacità insufficiente, collegamenti filo errati e filo non sicuro i terminali possono causare scosse elettriche o incendi.

Disegno installazione



Scelta del luogo

Requisiti base

L'installazione nei seguenti luoghi può causare non conformità di funzionamento.

1. Vicino a fonti di calore, a vapore, a gas esplosivi o infiammabili, in ambienti corrosivi o eccessivamente polverosi.
2. Vicino a fonti di emissione elettromagnetica.
3. Atmosfera salmastra.
4. Atmosfera con oli e fumi.
5. Atmosfera acida.
6. Ambienti non abitabili in sicurezza.
7. Lavanderie.

Unità interna

1. Non ci devono essere ostacoli vicino ingresso e uscita dell'aria.
2. Selezionare una posizione in cui l'acqua di condensa possa essere dispersa facilmente.
3. Selezionare una posizione conveniente per collegare l'unità esterna e vicino alla presa di corrente.
4. Il luogo di installazione deve essere fuori dalla portata dei bambini.
5. Il luogo d'installazione deve essere in grado di sopportare il peso dell'unità interna e non deve aumentare rumore e vibrazioni.
6. l'apparecchio deve essere installato a 2,5 m di altezza dal pavimento.
7. Non installare l'unità interna a destra sopra l'apparecchio elettrico

Preparazione per l'installazione

Attrezzatura

1 Livella	2 Giravite	3 Carotatrice
4 Trapano	5 Cartellatrice	6 Aspirapolvere
7 Chiave inglese	8 Taglia-tubi	9 Cercafughe
10 Pompa per il vuoto	11 Manometri	12 Metro
13 Chiave esagonale	14 Nastro di misurazione	

Precauzioni di sicurezza

1. Deve essere rispettato il Regolamento di sicurezza elettrica quando si installa l'unità.
2. Secondo il Regolamento di sicurezza locale, bisogna usare un circuito di alimentazione adatto.
3. Assicurarsi che i collegamenti dell'alimentazione soddisfino i requisiti del condizionatore. Un'alimentazione instabile o cablaggio errato possono causare malfunzionamenti. Installare un corretto circuito di alimentazione prima di usare il condizionatore.
4. Collegare in modo corretto i cavi di fase, neutro e terra.
5. Accertarsi che l'alimentazione sia staccata prima di procedere con lavori relativi ad energia elettrica e sicurezza.
6. Non alimentare il circuito prima di aver terminato l'installazione.
7. Se il cavo di alimentazione è danneggiato, deve essere sostituito da personale qualificato, al fine di evitare rischi.
8. Se la temperatura del circuito del refrigerante è troppo elevata tenere i cavi di interconnessione distanti dai tubi di rame.
9. L'apparecchiatura dovrebbe essere installata in accordo con il Regolamento nazionale del cablaggio elettrico.
10. L'apparecchio deve essere installato, utilizzato e immagazzinato in una stanza con una superficie più grande di "X" m (vedi tabella 1).



Si prega di notare che l'unità è riempita con gas infiammabile R32. Il trattamento inappropriato dell'unità comporta il rischio di gravi danni a persone e materiali. Dettagli su questo refrigerante si trovano nel capitolo "refrigerante".

Requisiti di messa a terra

1. Il condizionatore ad aria è un apparecchio elettrico in classe A. La messa a terra deve essere effettuata con un dispositivo adatto alla messa a terra. Assicurarsi che la messa a terra sia sempre rispettato, altrimenti può causare scosse elettriche.
2. Il cavo giallo-verde nel condizionatore è il cavo della messa a terra, il quale non può essere usato per altri scopi.
3. La resistenza di messa a terra deve rispettare i regolamenti nazionali di sicurezza elettrica.
4. L'apparecchiatura deve essere posizionata in modo che la spina sia accessibile.

Installazione unità interna

Step 1: Scegliere la posizione di installazione

Consigliare e farsi confermare il percorso e il luogo di installazione dal cliente.

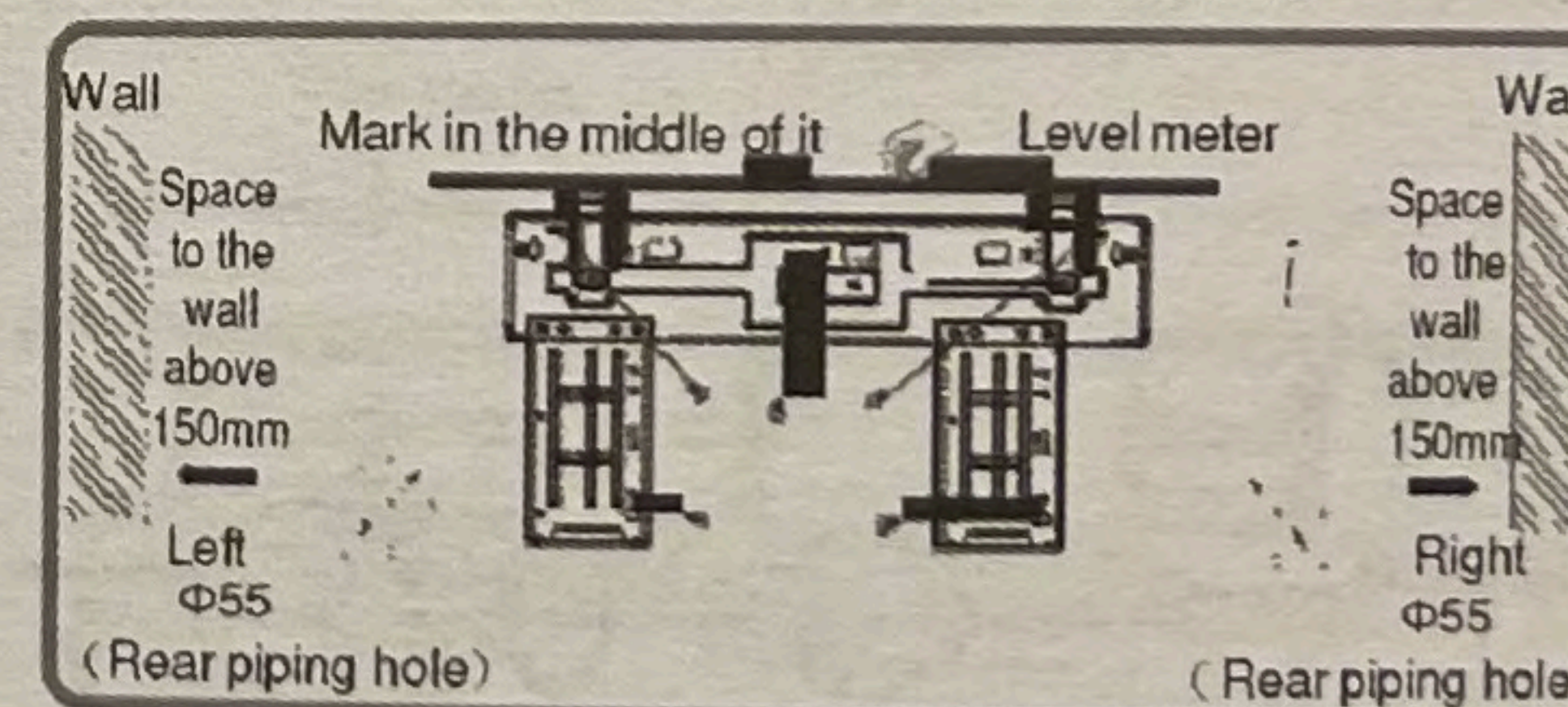
Step 2: Installare la dima

1. Appendere il telaio per il montaggio a parete sul muro; regolarlo in posizione orizzontale con l'uso di un livello e segnare i fori di fissaggio delle viti sulla parete.
2. Praticare i fori di fissaggio a vite sulla parete con trapano a percussione (le specifiche della testa di perforazione devono essere uguali ai tasselli in plastica) e inserire i tasselli nei fori.
3. Fissare il telaio di montaggio a parete con viti autofilettanti (ST4.2X25TA) e quindi controllare se il telaio è saldamente inserito tirandolo. Se i tasselli sono allentati, praticare un altro foro di fissaggio nelle vicinanze.

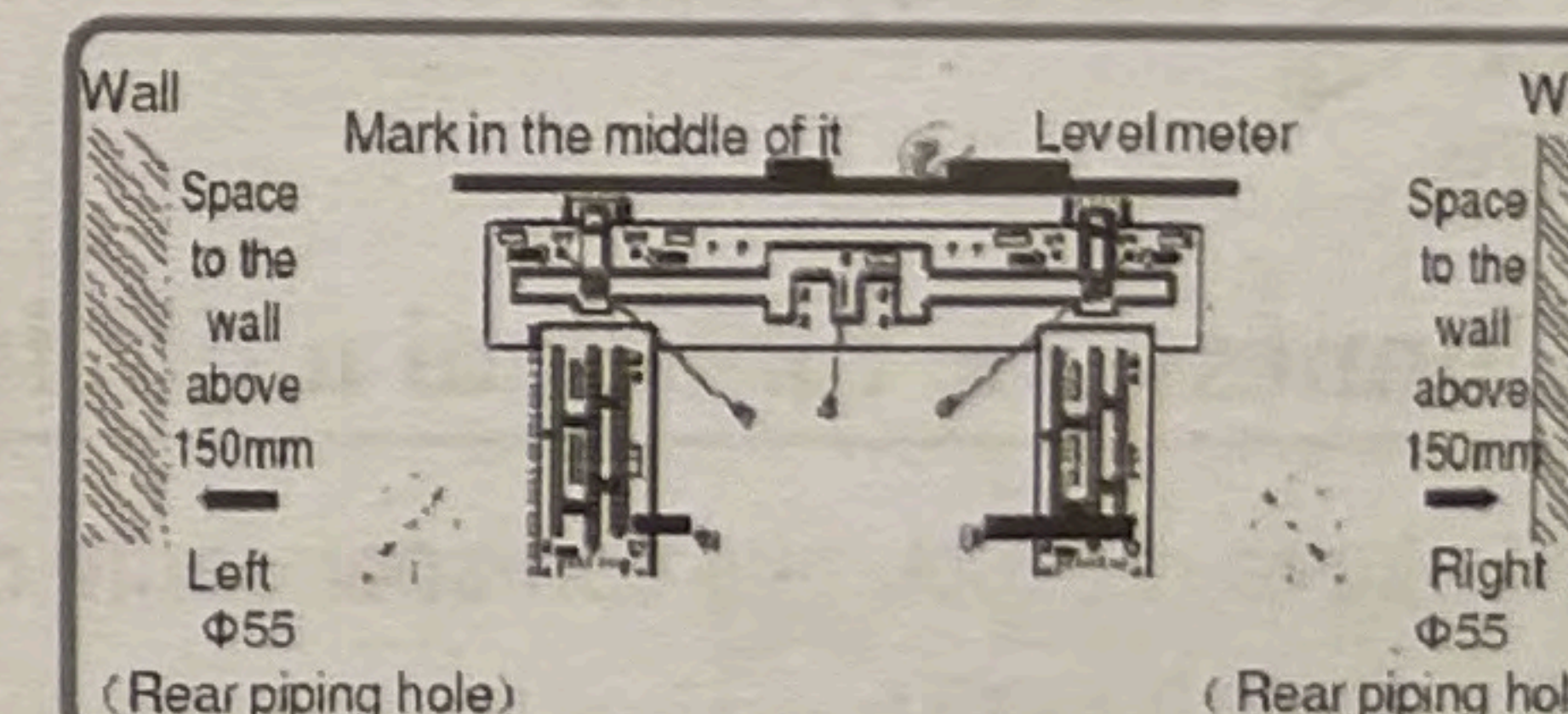
Step 3: Foro per le tubazioni

1. Scegliere la posizione del foro di connessione in base alla direzione del tubo di uscita. La posizione del foro di connessione deve essere leggermente inferiore rispetto al telaio montato a parete, come di seguito mostrato.

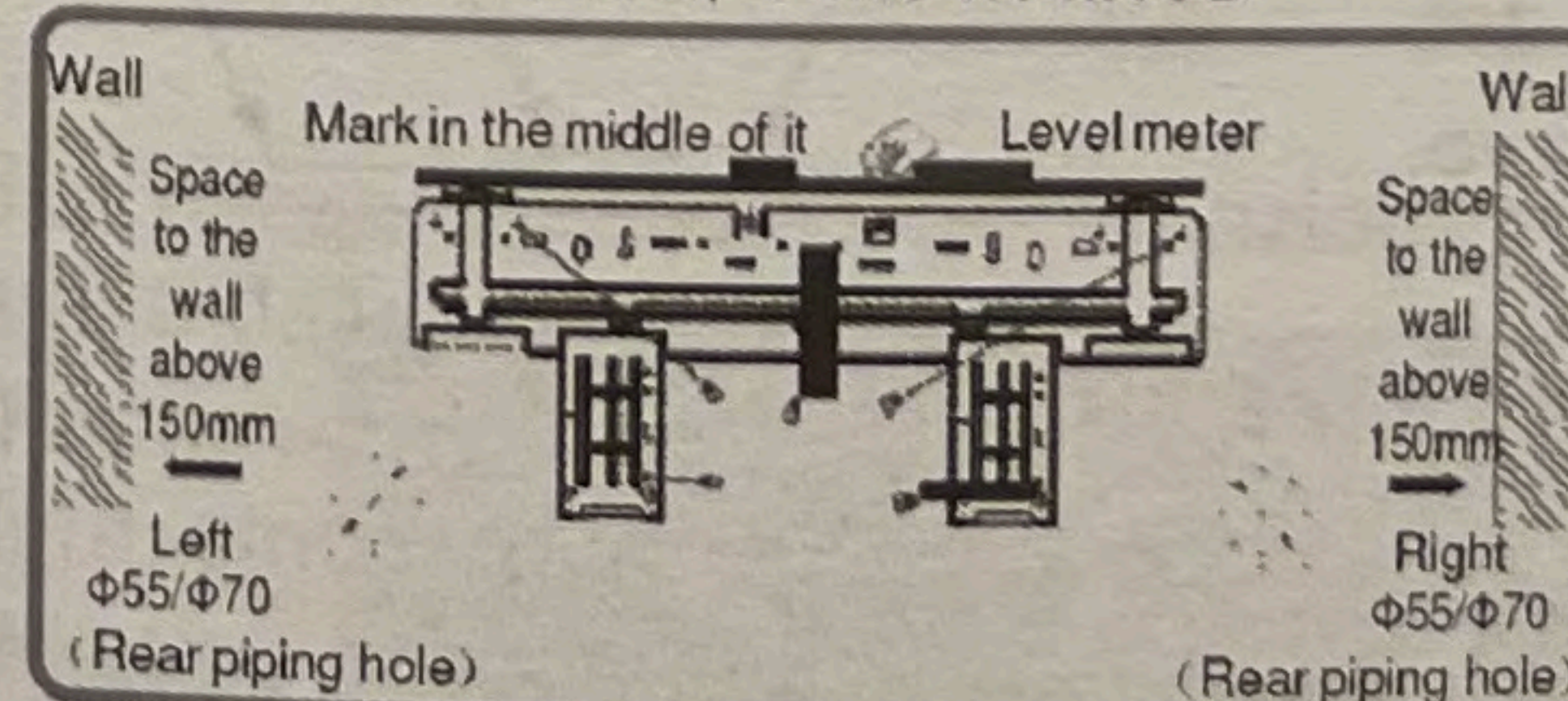
Modello: PRK-WI-09S, PRK-WI-12S
PRK-WI-M07S, PRK-WI-M09S



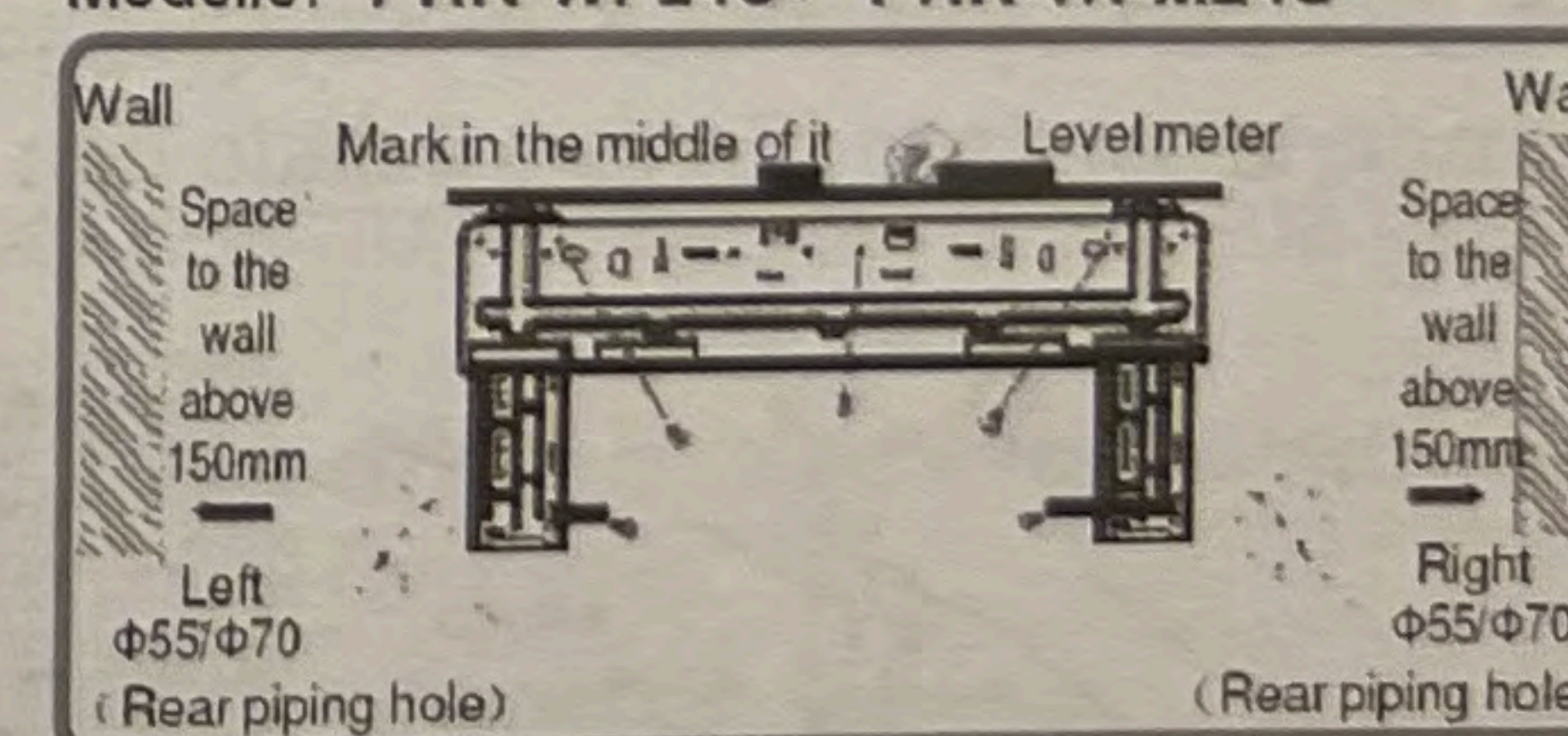
Modello: PRK-WI-M12S



Modello: PRK-WI-18S, PRK-WI-M18S



Modello: PRK-WI-24S, PRK-WI-M24S

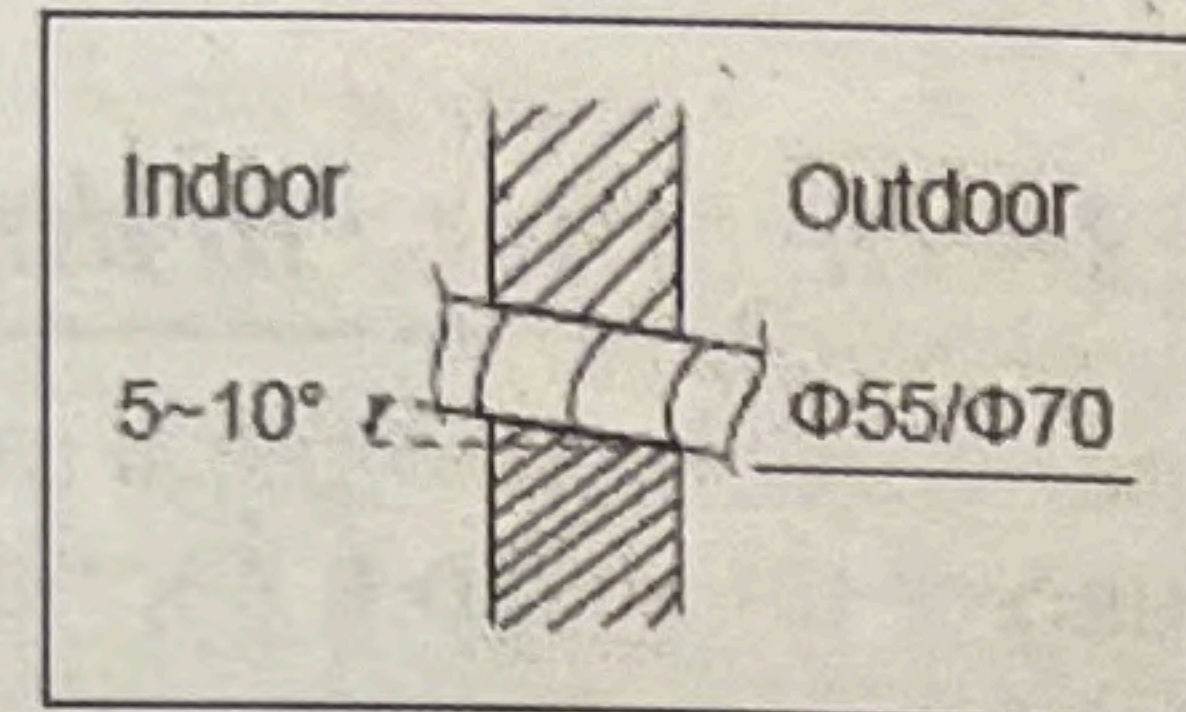


Installazione unità interna

- Aprire un foro di connessione con il diametro di $\Phi 55 / \Phi 70$ sulla posizione del tubo di scarico selezionato. Per drenare uniformemente, inclinare il foro della tubazione sulla parete leggermente verso il basso verso l'esterno con il gradiente di $5-10^\circ$

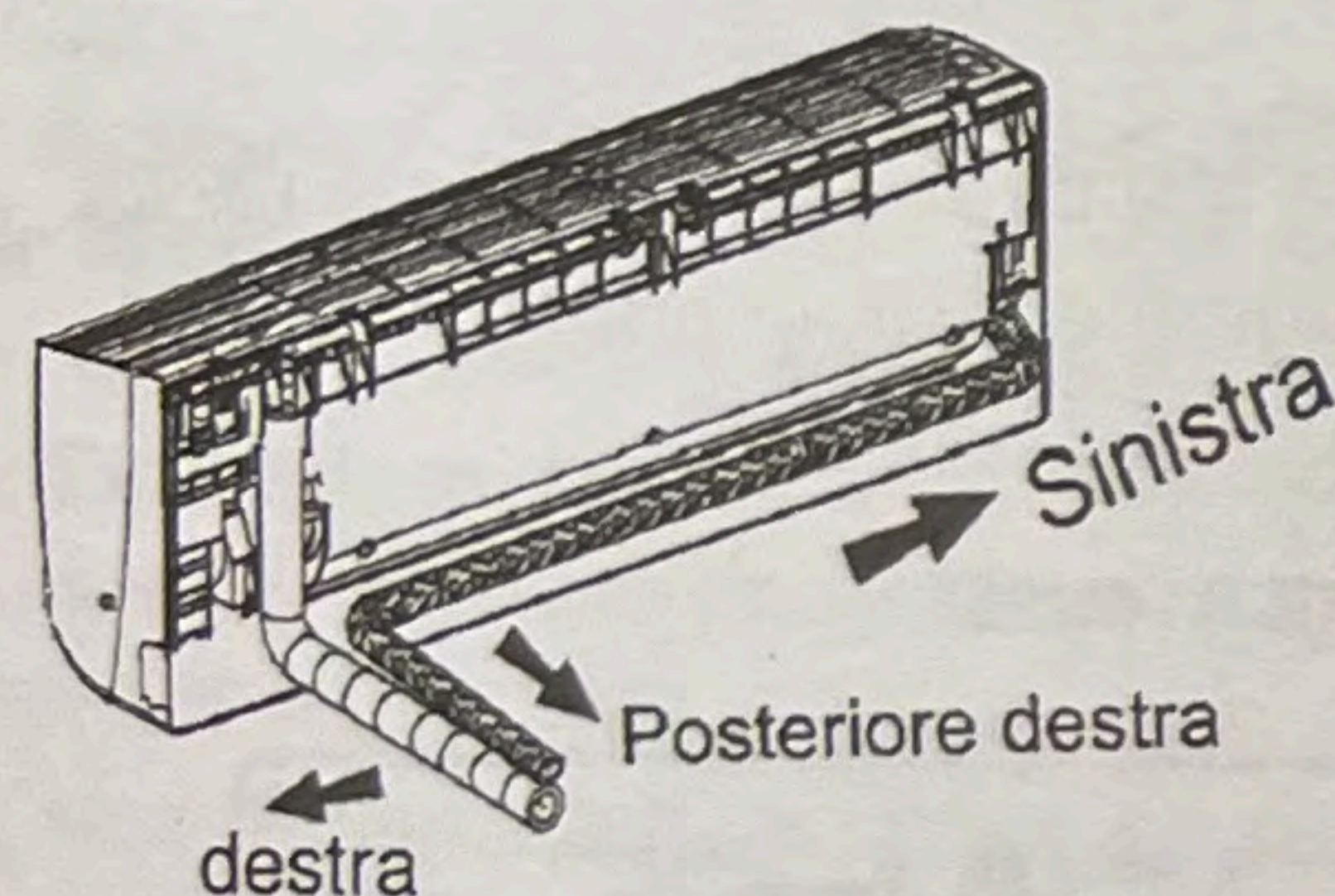
Note:

- Adottare le misure di sicurezza quando si apre il foro.
- I tasselli non sono inclusi nella fornitura dello split.

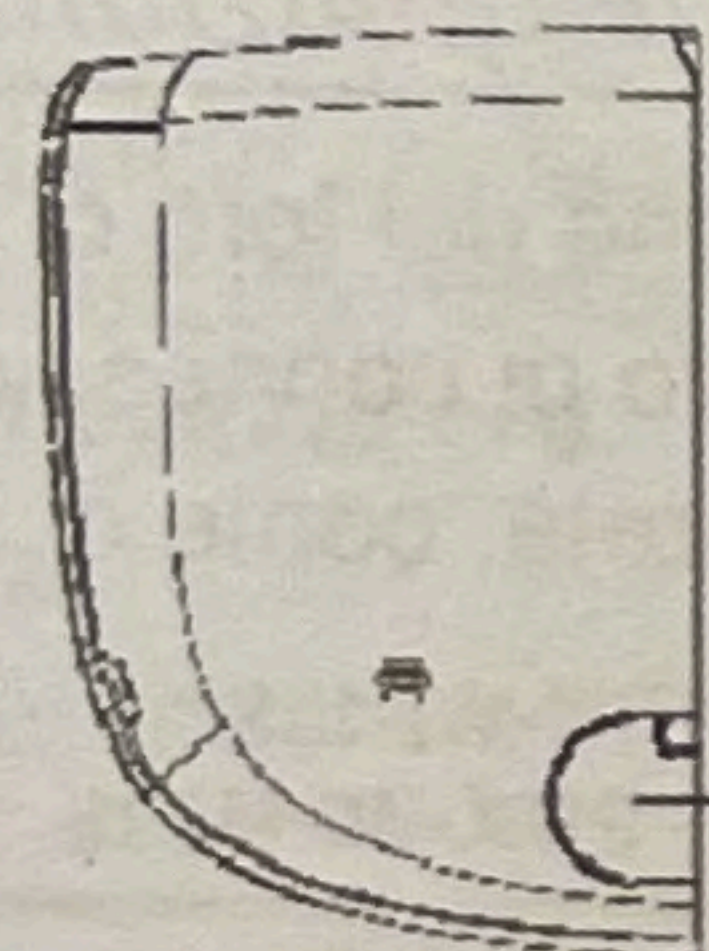


Step 4: Tubo di scarico

- Il tubo può essere portato fuori in direzione destra, posteriore destra o sinistra.

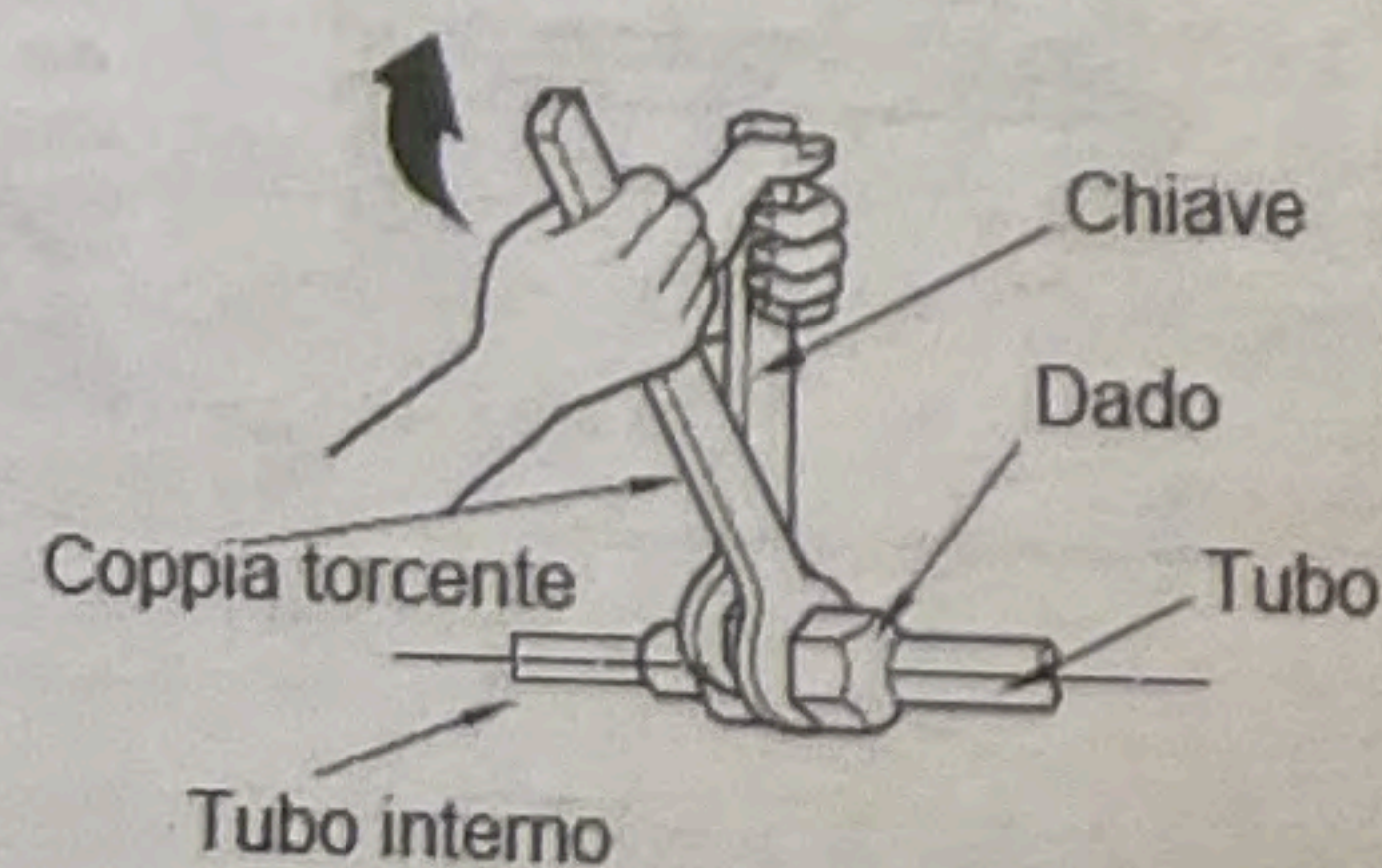
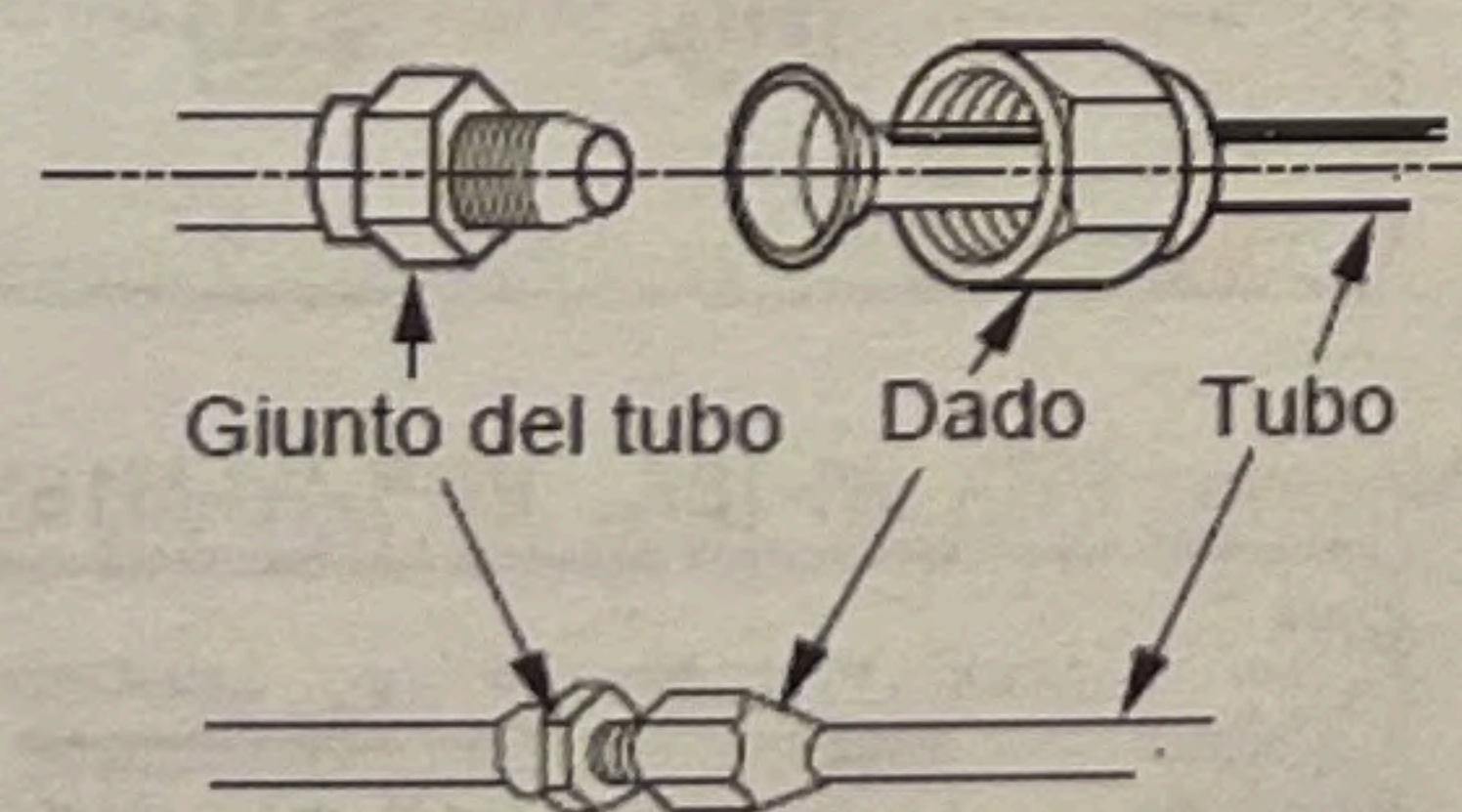


- Una volta deciso portare fuori il tubo a destra o sinistra e tagliare il corrispondente foro sul cassone



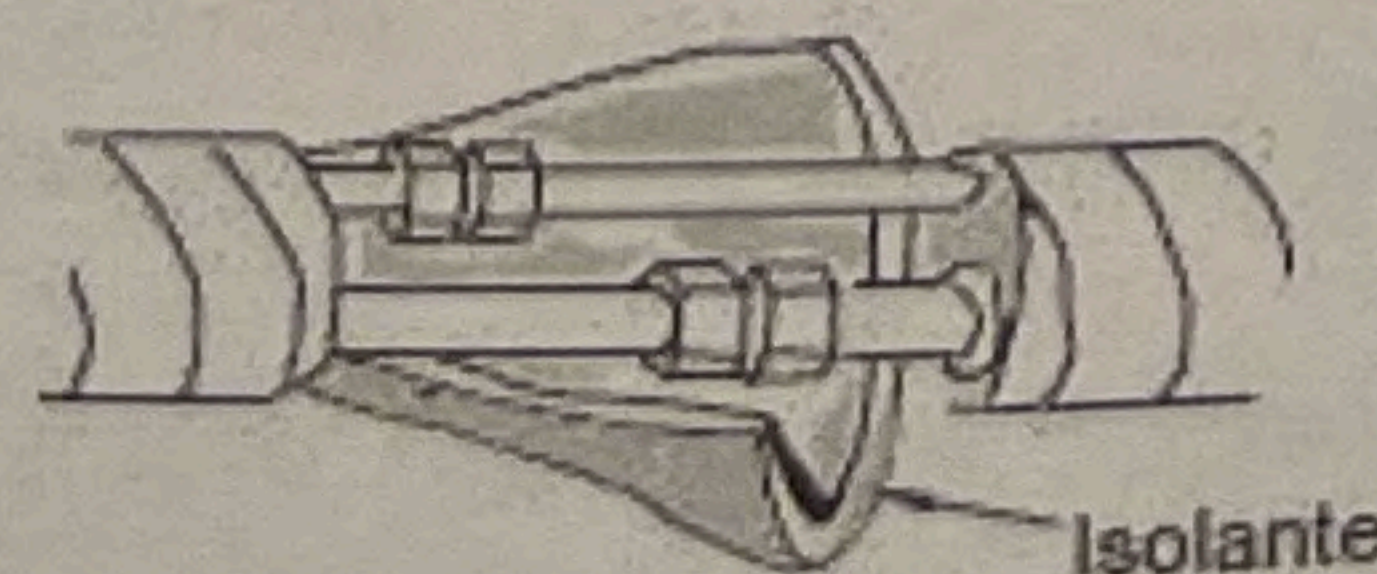
Step 5: Connessione tubazioni unità interna

- Puntare il giunto del tubo alla corrispondente campana.
- Pressare il dado a mano.
- Regolare la forza della coppia come da scheda seguente, posizionare la chiave aperta sul giunto del tubo ed inserirla sul dado. Serrare il dado con chiave.



Diametro dado esagonale	Forza di torsione (Nm)
$\Phi 6$	15~20
$\Phi 9.52$	30~40
$\Phi 12$	45~55
$\Phi 16$	60~65
$\Phi 19$	70~75

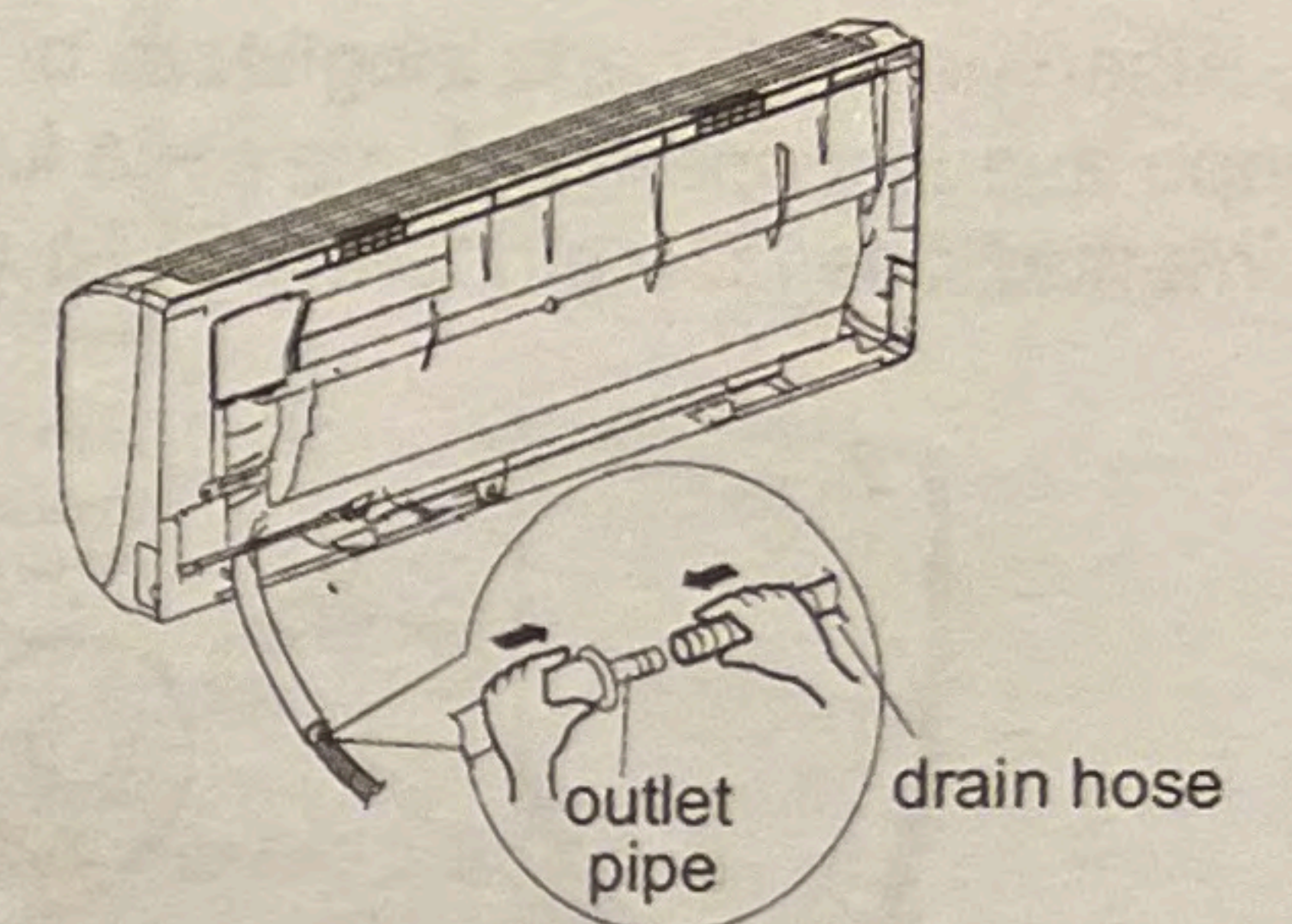
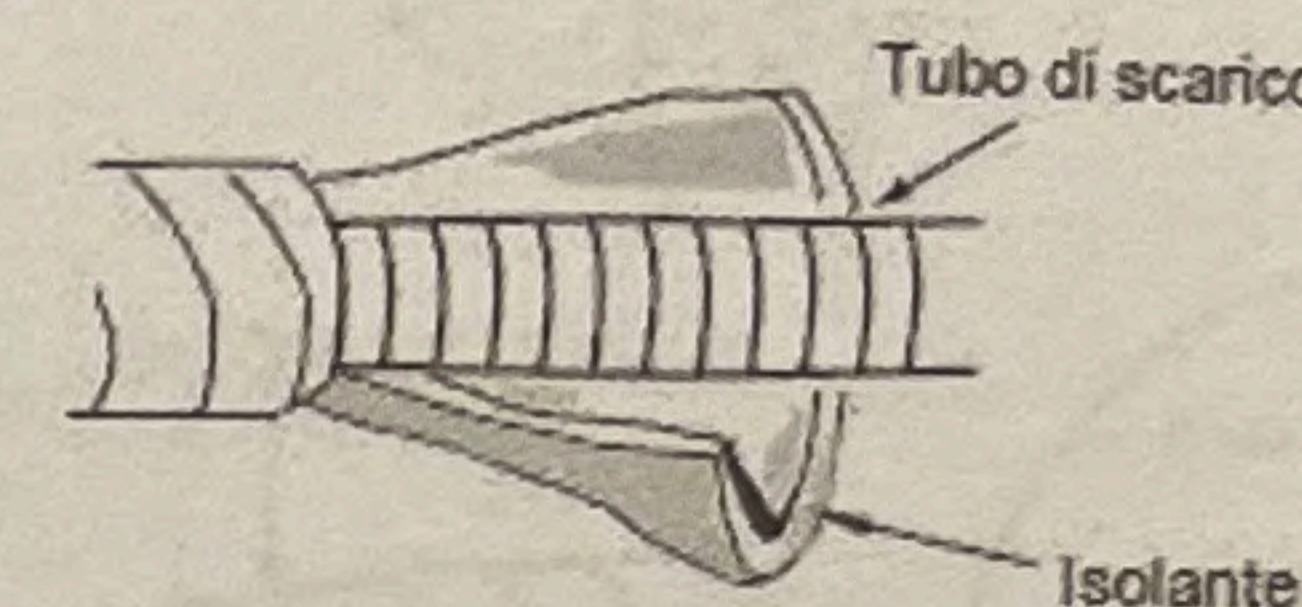
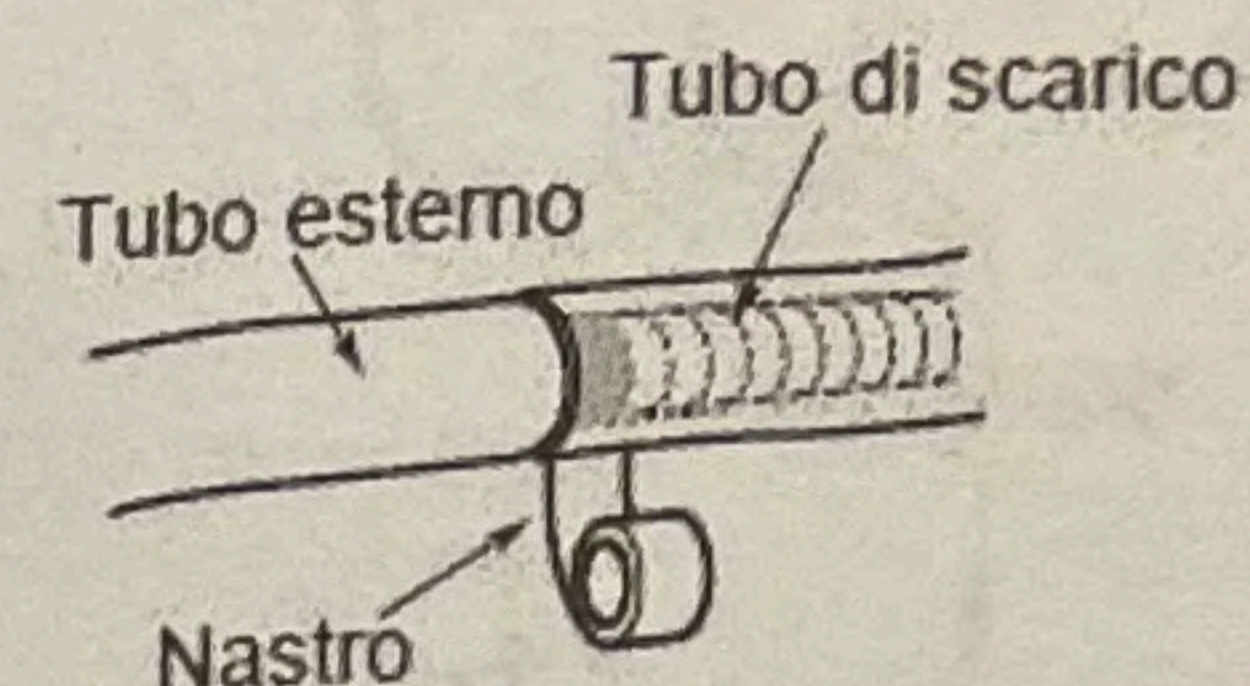
- Avvolgere il tubo interno e il giunto di connessione con del tubo isolante e poi racchiudere il tutto con nastro adesivo.



Installazione unità interna

Step 6: Installazione del tubo di scarico condensa

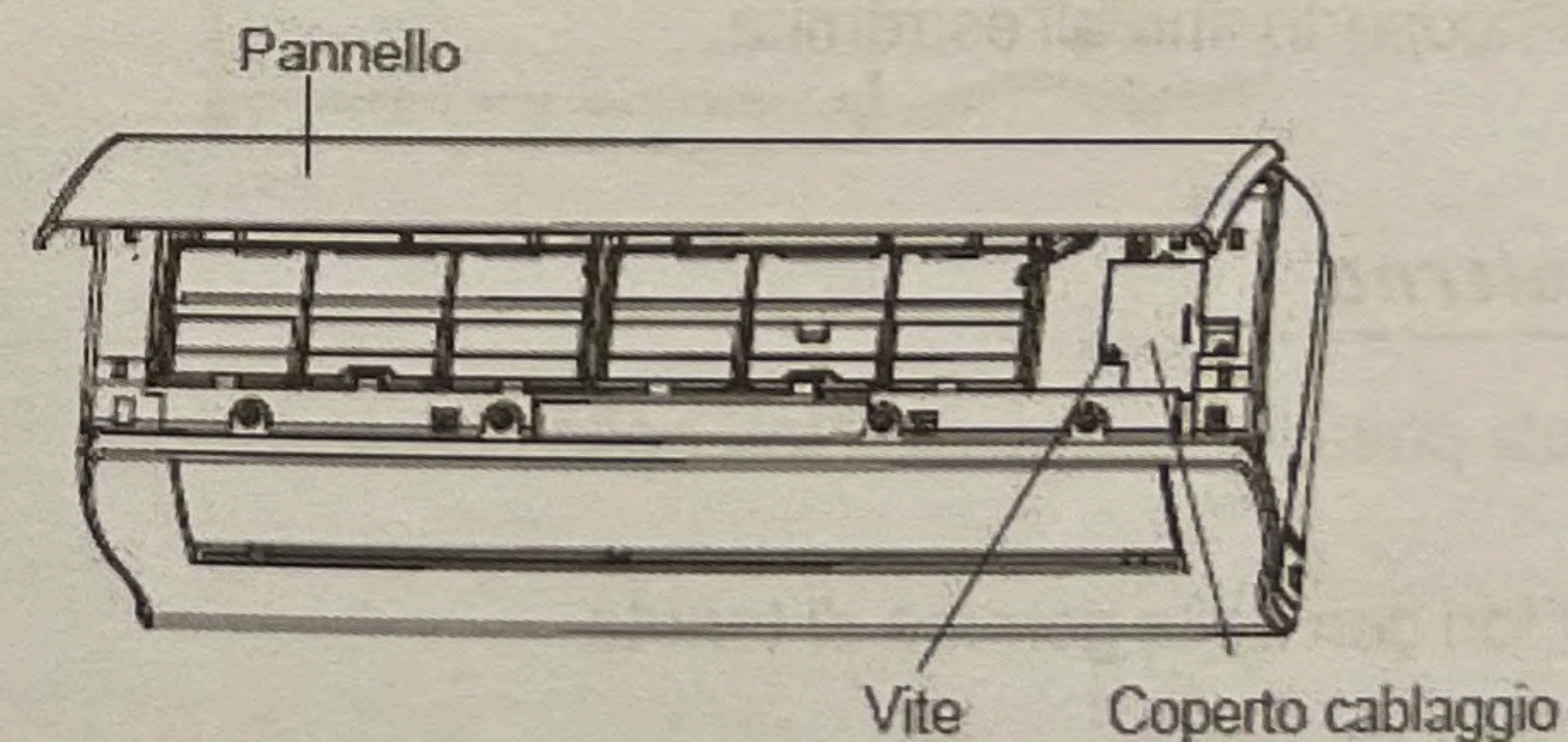
- Collegare il tubo di scarico con quello dell'unità interna.
- Fissare il giunto con il nastro.



- Avvolgere con tubo isolante la tubazione di scarico per prevenire la formazione di condensa.
- I tasselli di plastica non sono inclusi nella macchina.

Step 7: Collegamenti elettrici dell'unità interna

- Aprire il pannello, rimuovere la vite per sbloccare il coperchio del cablaggio.



N(1)	2	3	g/v
blu	nero	mar.	g/v

Connessioni Un. esterna

- Far passare il cavo di alimentazione sul foro posizionato sul retro dell'unità interna, e poi estrarlo dalla parte anteriore.
- Rimuovere il fermaglio del cavo, collegare il cavo di alimentazione al morsetto rispettando il colore; stringere la vite e quindi fissare il cavo con il fermaglio.
- Mettere la copertura posteriore dei cavi e fissarla stringendo la vite.
- Chiudere il pannello.

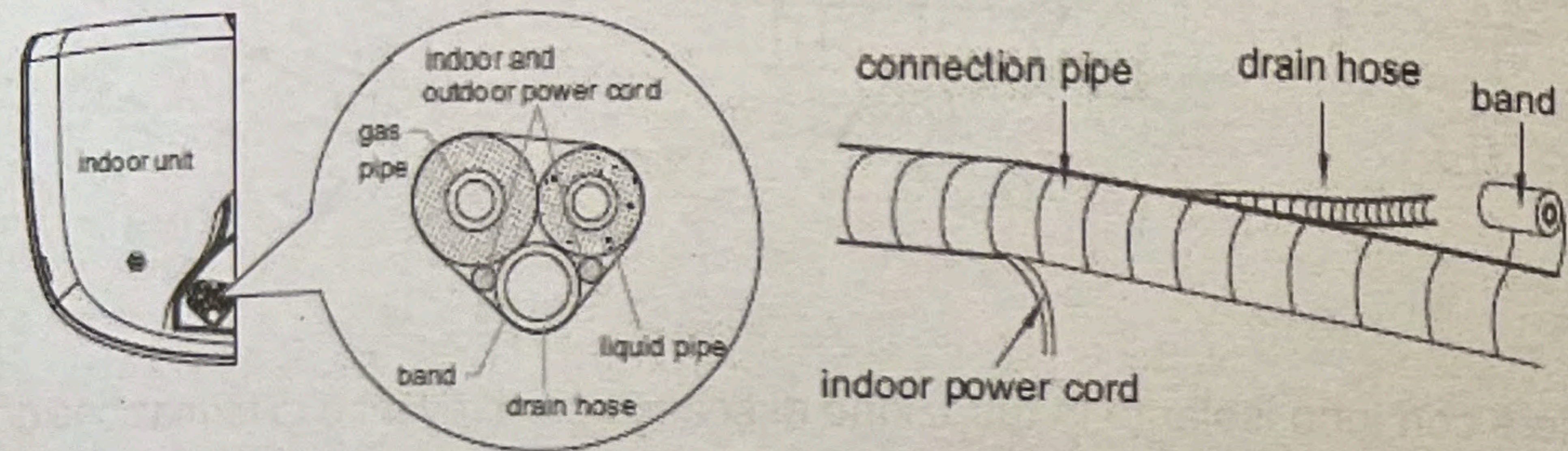
Note:

- Tutti i collegamenti tra unità interna e esterna devono essere effettuati da personale qualificato.
- Se il cavo di alimentazione non è abbastanza lungo sostituirlo con uno nuovo.
- Per i condizionatori con alimentazione tramite spina elettrica, la stessa deve essere collegata solo ad installazione completata.
- Per i condizionatori che non vengono alimentati mediante spina elettrica, un interruttore deve essere installato nella linea.

Installazione unità interna

Step 8: Copertura tubi

1. Ricoprire i tubi di collegamento, cavo di alimentazione e tubo di scarico con nastro adesivo.
2. Riservarsi una certa lunghezza di tubo di scarico e cavo di alimentazione per l'installazione. Dopo averli ricoperti per una certa lunghezza separare il tubo di scarico e il cavo di alimentazione (come riportato in figura).



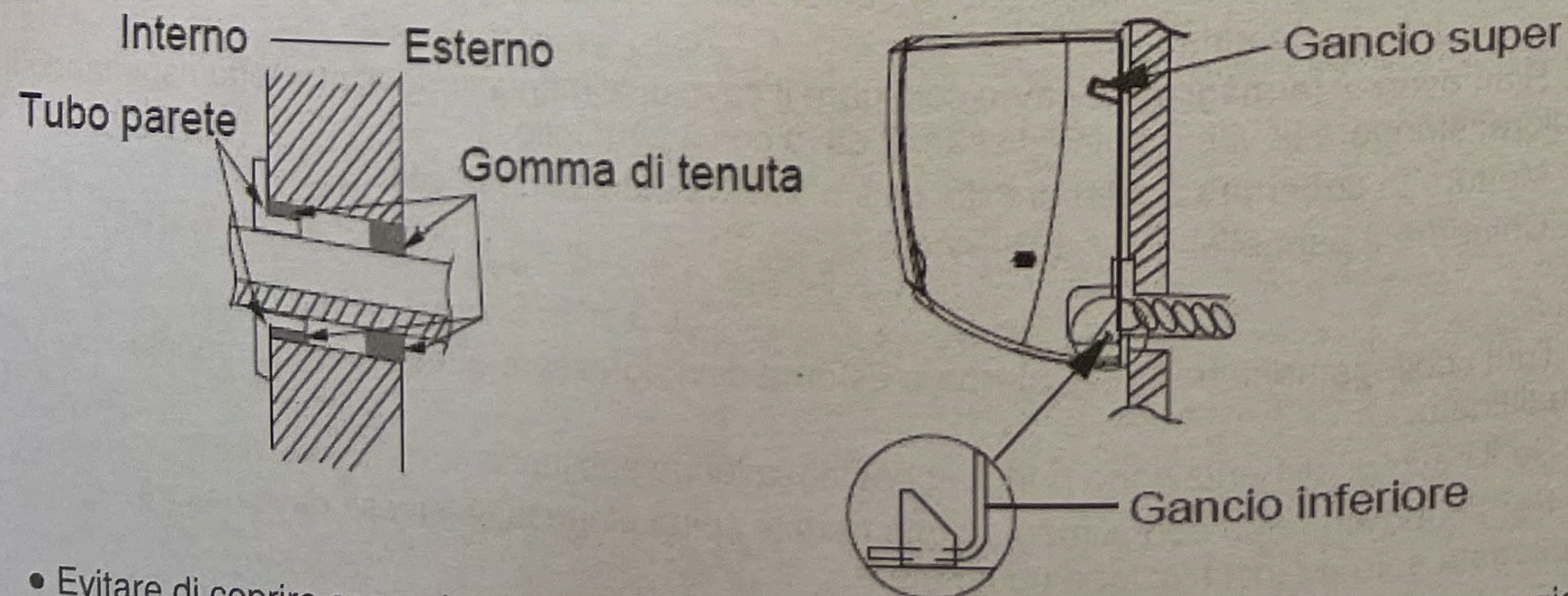
3. Ricoprirli nella stessa maniera.
4. Le tubazioni del refrigerante (gas/liquido) devono essere ricoperti separatamente.

Note:

- Il cavo di alimentazione e quello disegnale non devono essere intrecciati.
- Il tubo di scarico condensa deve essere ricoperto fino all'estremità.

Step 9: Fissaggio a parete unità interna

1. Ricoperte le tubazioni, inserirle facendole passare attraverso i fori nella parete.
2. Attaccare l'unità interna alla dima.
3. Ricoprire gli spazi tra i tubi e tra tubi e i fori con della gomma di tenuta.
4. Fissare i tubi nella parete.
5. Controllare che l'unità interna sia installata adeguatamente sulla parete.

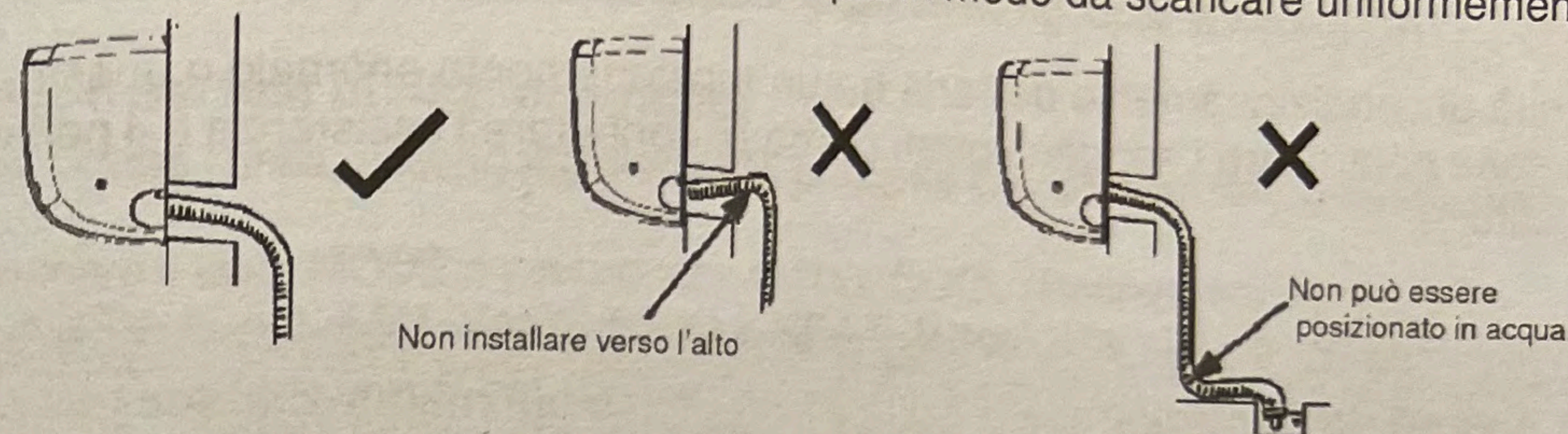


- Evitare di coprire eccessivamente la tubazione di scarico evitando di ostruirne il passaggio.

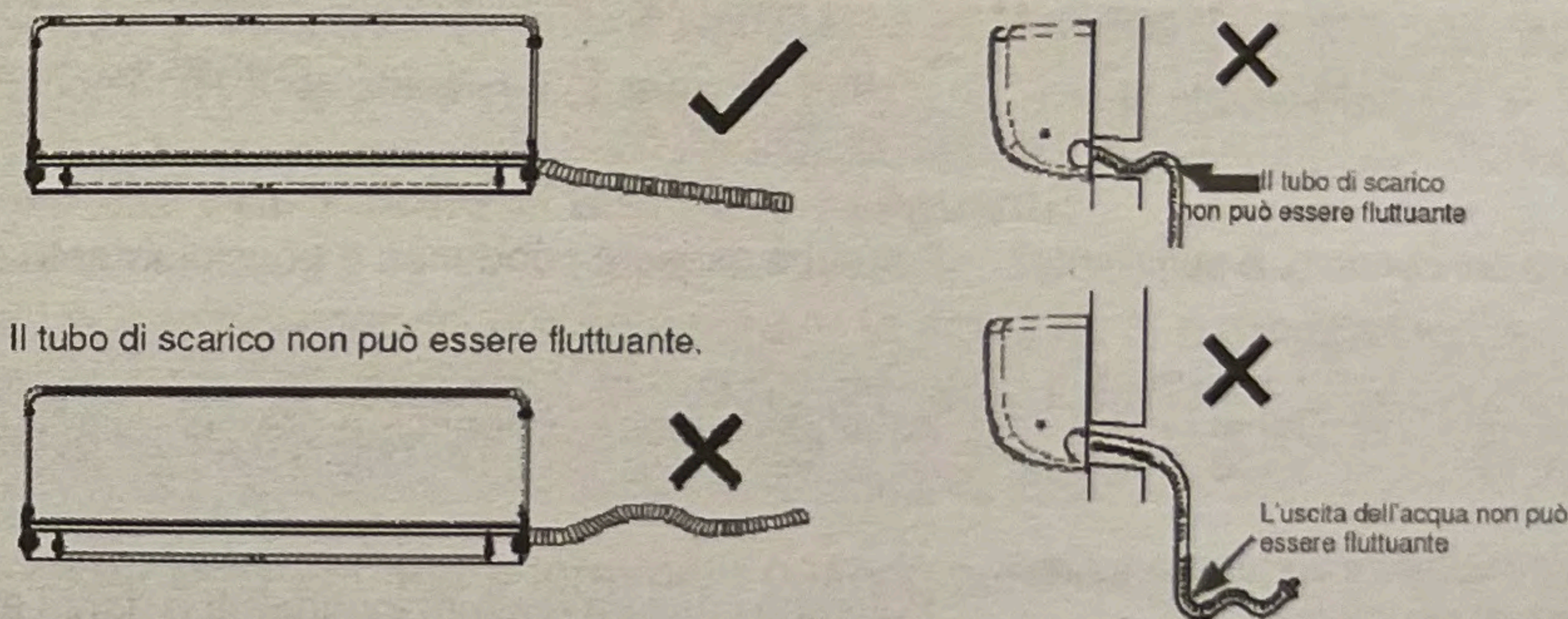
Installazione unità interna

NOTE:

- Il tubo di scarico deve seguire l'inclinazione del foro nel muro come mostrato in figura.
- Lo scarico dell'acqua non può avvenire in acqua in modo da scaricare uniformemente.



Inclinare il tubo di scarico leggermente verso il basso. Non deve essere curvato



Installazione unità interna

Verifiche dopo installazione

Se l'unità di condizionamento dell'aria ha un funzionamento anomalo o guasto, per prima cosa controllare i seguenti punti prima di contattare l'assistenza o il personale qualificato.

Eventi da controllare	Possibili malfunzionamenti
L'unità è stata installata correttamente?	L'unità potrebbe cadere, vibrare o essere rumorosa.
Sono state controllate eventuali perdite di gas?	Raffrescamento e riscaldamento non sufficienti.
L'isolamento termico del condotto è sufficiente?	Potrebbe causare condensa e gocciolamento d'acqua.
L'acqua è drenata correttamente?	Potrebbe causare condensa e gocciolamento d'acqua.
Il voltaggio dell'alimentazione è corretto (come indicato in etichetta)?	Potrebbe causare malfunzionamenti o danni alle parti.
Il cablaggio elettrico e la tubazione sono installati correttamente?	Potrebbe causare malfunzionamenti o danni alle parti.
L'unità è collegata a terra in modo sicuro?	Potrebbe causare dispersioni elettriche.
Il cavo di alimentazione segue le specifiche?	Potrebbe causare malfunzionamenti o danni alle parti.
C'è qualche ostruzione nell'ingresso e uscita dell'aria?	Potrebbe causare insufficiente capacità di raffreddamento (riscaldamento).
Sono state rimosse polveri e materiali di risulta?	Potrebbe causare malfunzionamenti o danni alle parti.
La valvola del gas e la valvola del liquido del tubo di collegamento sono completamente aperti?	Potrebbe causare un raffreddamento (riscaldamento) insufficiente (riscaldamento)

Test operativo

1. Preparazione al test di funzionamento

- Il cliente approva l'installazione e la macchina montata.
- Riferire al cliente qualsiasi informazione importante riguardo la macchina.

2. Metodo del test di funzionamento

- Alimentare l'unità, accenderla mediante pulsante ON/OFF sul telecomando e iniziare il test.
- Premere il tasto MODE e selezionare AUTO, COOL (Raffreddamento), DRY (Deumidificazione), FAN (Ventilazione) e HEAT (Riscaldamento) per controllarne il funzionamento.
- Se la temperatura ambiente è superiore a 16°C il condizionatore non farà partire il raffrescamento.

3. In caso di corrispondenza con l'unità esterna MULTI-S, dopo aver installato le unità complete, è necessario testare il funzionamento alla prima accensione.

I passaggi dell'operazione di test sono i seguenti:

A: Utilizzare il telecomando per selezionare la modalità di raffreddamento e impostare la temperatura a 16 ° C. Puntare il telecomando verso il display interno, premere "+, -, +, -, +, -" in 5 secondi, quindi il display interno indica "LL" con un lungo beep. Questo significa che le unità iniziano il test.

B: Il funzionamento del test è terminato quando sul display interno viene visualizzata la temperatura e non "LL".

C: Se il display interno mostra "PA" e l'unità esterna si fermano durante il funzionamento di prova, indica che l'installazione è errata, controllare il collegamento del cavo e il collegamento delle tubazioni refrigeranti. Correggere l'errore e iniziare a testare di nuovo il funzionamento.

Nota: tutte le unità possono funzionare normalmente dopo il test operativo.